



ด่วนที่สุด

บันทึกข้อความ

ส่วนราชการ สำนักงานสาธารณสุขจังหวัดยโสธร กลุ่มงานบริหารทรัพยากรบุคคล ๐๔๕ ๗๑๒๒๓๓

ที่ ยส ๐๐๓๓.๐๐๑/ ๑ ๖๕๐๐

วันที่ ๑๗ พฤศจิกายน ๒๕๖๖

เรื่อง การย้ายของพนักงานกระทรวงสาธารณสุข

เรียน ผู้อำนวยการโรงพยาบาลชุมชน ทุกแห่ง สาธารณสุขอำเภอ ทุกอำเภอ
หัวหน้ากลุ่มงานในสำนักงานสาธารณสุขจังหวัดยโสธร ทุกกลุ่มงาน

ตามหนังสือสำนักงานปลัดกระทรวงสาธารณสุข ด่วนที่สุด ที่ สธ ๐๒๐๑.๐๓๑๐/ ว ๒๕๐๙ ลงวันที่ ๑๖ พฤศจิกายน ๒๕๕๙ ได้แจ้งเรื่องการย้ายของพนักงานกระทรวงสาธารณสุข ตามหลักเกณฑ์การย้ายของพนักงานกระทรวงสาธารณสุขทั่วไป พ.ศ. ๒๕๕๘ นั้น

สำนักงานสาธารณสุขจังหวัดยโสธร จะได้ดำเนินการย้ายเปลี่ยนหน่วยงานในสังกัดสำนักงานสาธารณสุขจังหวัดยโสธร และพิจารณาย้ายข้ามจังหวัด ปีละ ๑ ครั้งภายในเดือนธันวาคมของทุกปี จึงขอแจ้งให้พนักงานกระทรวงสาธารณสุขในสังกัดทราบ และหากมีพนักงานกระทรวงสาธารณสุขประสงค์จะย้ายไปปฏิบัติราชการในหน่วยงานใหม่ภายในจังหวัดยโสธร ให้ยื่นเรื่องต่อผู้บังคับบัญชาตามลำดับชั้น และให้หน่วยงานรวบรวมส่งสำนักงานสาธารณสุขจังหวัดยโสธร ภายในวันที่ ๒๑ พฤศจิกายน ๒๕๖๖

จึงเรียนมาเพื่อทราบและแจ้งผู้เกี่ยวข้องต่อไป

(นายยุทธนา สุริยะ)

นายแพทย์สาธารณสุขจังหวัดยโสธร

เป้าหมายการพัฒนาจังหวัดยโสธร “ยโสธรเมืองเกษตรอินทรีย์ เมืองแห่งวิถีอีสาน”

ด่วนที่สุด

ที่ สธ ๐๒๐๑.๐๓๑๐/ว ๒๕๕๙



สำนักงานปลัดกระทรวงสาธารณสุข
ถนนติวานนท์ จังหวัดนนทบุรี ๑๑๐๐๐

๑๗ พฤศจิกายน ๒๕๕๙

เรื่อง ซ้อมความเข้าใจการย้ายของพนักงานกระทรวงสาธารณสุข

เรียน ผู้ตรวจราชการกระทรวงสาธารณสุข/ผู้อำนวยการสถาบันพระบรมราชชนก/นายแพทย์สาธารณสุขจังหวัด/
ผู้อำนวยการโรงพยาบาลศูนย์/โรงพยาบาลทั่วไป/ผู้อำนวยการวิทยาลัยทุกแห่ง/ผู้อำนวยการสำนักงานเขตสุขภาพ
อ้างถึง หนังสือกระทรวงสาธารณสุข ที่ สธ ๐๒๐๑.๐๓๑๐/ว ๒๕๕๙ ลงวันที่ ๔ มิถุนายน ๒๕๕๘

สิ่งที่ส่งมาด้วย แนวทางการดำเนินการย้ายของพนักงานกระทรวงสาธารณสุข จำนวน ๑ ฉบับ

ตามหนังสือที่อ้างถึง แจ้งให้ส่วนราชการบริหารจัดการเกี่ยวกับการย้ายของพนักงานกระทรวงสาธารณสุขตามแนวทางปฏิบัติของประกาศคณะกรรมการบริหารพนักงานกระทรวงสาธารณสุข เรื่อง หลักเกณฑ์การย้ายของพนักงานกระทรวงสาธารณสุขทั่วไป พ.ศ. ๒๕๕๘ นั้น

โดยที่หน่วยงานได้หารือเกี่ยวกับขั้นตอนการดำเนินการย้าย และตำแหน่ง/ตำแหน่งเลขที่ที่ใช้รับย้าย กรณีการย้ายหน่วยงานภายในสำนักงานสาธารณสุขจังหวัดว่าสามารถย้ายโดยตัดโอนตำแหน่งเลขที่เดิมไปยังหน่วยงานใหม่ โดยไม่ต้องกำหนดตำแหน่งเลขที่เพิ่มเติมเพื่อรองรับการย้ายได้หรือไม่ สำนักงานปลัดกระทรวงสาธารณสุขจึงซ้อมความเข้าใจเกี่ยวกับการย้ายของพนักงานกระทรวงสาธารณสุข ดังนี้

๑. การย้ายภายในโรงพยาบาลศูนย์ โรงพยาบาลทั่วไป สามารถตัดโอนตำแหน่งได้ เช่น โรงพยาบาลพระนครศรีอยุธยา มีการกำหนดตำแหน่งเลขที่ ๒๐๕๐๐๐๐๑ - ๒๐๕๐๐๕๖๐ โรงพยาบาลเสนา มีการกำหนดตำแหน่งเลขที่ ๓๐๕๐๐๐๐๑ - ๓๐๕๐๐๒๕๐

๒. การย้ายภายในจังหวัดเฉพาะหน่วยงานภายในสำนักงานสาธารณสุขจังหวัด (โรงพยาบาลชุมชน หรือสถานีอนามัย) สามารถตัดโอนตำแหน่งได้ เช่น สำนักงานสาธารณสุขจังหวัดพระนครศรีอยุธยา มีการกำหนดตำแหน่งเลขที่ ๑๐๕๐๐๐๐๑ - ๑๐๕๐๐๕๗๐

* เนื่องจากรูปแบบการกำหนดตำแหน่งเลขที่ในส่วนของตัวเลขแสดงหน่วยงาน คือ สำนักงานสาธารณสุขจังหวัด ขึ้นต้นด้วยเลข ๑ โรงพยาบาลศูนย์ขึ้นต้นด้วยเลข ๒ และโรงพยาบาลทั่วไปขึ้นต้นด้วยเลข ๓ จึงสามารถย้ายตัดโอนตำแหน่งภายในหน่วยงานดังกล่าวข้างต้นได้ รวมทั้งเป็นการบริหารตำแหน่งเพื่อมิให้มีการกำหนดตำแหน่งเลขที่เพิ่มมากขึ้น

ทั้งนี้ เพื่อให้การย้ายของพนักงานกระทรวงสาธารณสุขเป็นระบบและมีมาตรฐานเดียวกัน จึงได้จัดทำแนวทางการดำเนินการย้ายของพนักงานกระทรวงสาธารณสุขให้หน่วยงานในสังกัดสำนักงานปลัดกระทรวงสาธารณสุขถือปฏิบัติ รายละเอียดตามสิ่งที่ส่งมาด้วย

จึงเรียนมาเพื่อโปรดทราบและถือปฏิบัติต่อไปด้วย จะเป็นพระคุณ

ขอแสดงความนับถือ

สำนักบริหารกลาง

กลุ่มบริหารงานบุคคล

โทร. ๐ ๒๕๕๐ ๒๐๘๑ - ๒

โทรสาร ๐ ๒๕๕๐ ๑๓๕๐

(นายสมศักดิ์ อรรถศิลป์)

รองปลัดกระทรวงสาธารณสุข ปฏิบัติราชการแทน

ปลัดกระทรวงสาธารณสุข

สรุปสาระสำคัญของหลักเกณฑ์และวิธีการดำเนินการ
การย้ายของพนักงานกระทรวงสาธารณสุข
ตามประกาศคณะกรรมการบริหารพนักงานกระทรวงสาธารณสุข
เรื่อง หลักเกณฑ์การย้ายของพนักงานกระทรวงสาธารณสุขทั่วไป พ.ศ. ๒๕๕๘

การย้ายของพนักงานกระทรวงสาธารณสุขเป็นการย้ายสถานที่ปฏิบัติงานภายในส่วนราชการ (กรมคือ สำนักงานปลัดกระทรวงสาธารณสุข) เดียวกัน มิใช่การย้ายเปลี่ยนระดับการจ้างงาน (วุฒิ) หรือย้ายเปลี่ยนสายงาน(ตำแหน่ง) แต่อย่างใด ซึ่งหลักการสำคัญคือ สัญญาจ้างเดิมยังมีผลใช้บังคับ

หลักเกณฑ์

๑. การย้ายมี ๒ กรณี คือ

๑.๑ การย้ายกรณีปกติ

๑.๒ การย้ายกรณีพิเศษ ได้แก่ กรณีมีเหตุผลความจำเป็นที่ต้องปฏิบัติงานนอกเหนือหลักเกณฑ์การย้ายที่กำหนด ต้องผ่านการพิจารณากลับกรองความเหมาะสมเป็นราย ๆ จากคณะกรรมการที่สำนักงานปลัดกระทรวงสาธารณสุขแต่งตั้ง

๒. คุณสมบัติของผู้ขอย้ายกรณีปกติ

๒.๑ กรณีไม่มีสัญญาผูกพันชดใช้ทุน ต้องปฏิบัติงานในหน่วยงานต้นสังกัดมาแล้วไม่น้อยกว่า ๓ ปี ส่วนกรณีย้ายภายในหน่วยงานต้องปฏิบัติงานในหน่วยงานมาแล้วไม่น้อยกว่า ๑ ปี

๒.๒ กรณีมีสัญญาผูกพันชดใช้ทุน ต้องปฏิบัติงานในหน่วยงานต้นสังกัดครบตามระยะเวลาที่จะต้องปฏิบัติงานชดใช้ทุนตามสัญญาแล้ว

๓. การยื่นคำร้องขอย้าย

ให้ผู้ประสงค์ขอย้าย ยื่นคำร้องตามใบขอย้ายพนักงานกระทรวงสาธารณสุขทั่วไปที่คณะกรรมการบริหารพนักงานกระทรวงสาธารณสุขกำหนด ได้ปีละ ๑ ครั้ง ภายในวันที่ ๑๕ ตุลาคมของทุกปี โดยมีเอกสารประกอบการยื่นเรื่องขอย้าย ดังนี้

๓.๑ สำเนาสัญญาจ้างพนักงานกระทรวงสาธารณสุข

๓.๒ สำเนาบัตรประจำตัวประชาชนหรือสำเนาบัตรประจำตัวพนักงานกระทรวงสาธารณสุข

๓.๓ สำเนาทะเบียนบ้าน

๓.๔ สำเนาใบสำคัญการสมรส/เปลี่ยนชื่อ-สกุล (ถ้ามี)

๓.๕ เอกสารอื่น ๆ ที่หน่วยงานร้องขอ

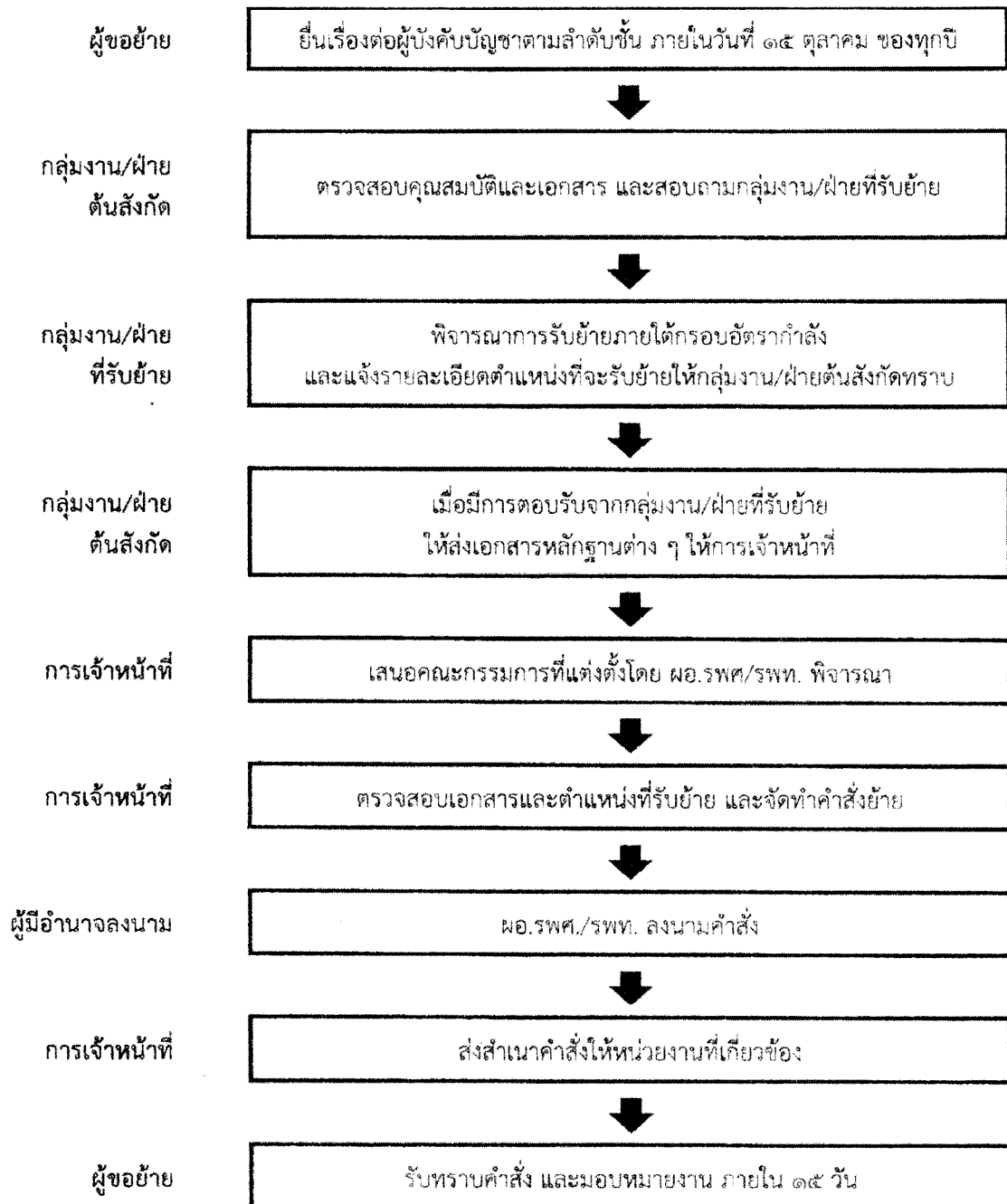
๔. การออกคำสั่งย้าย ให้ออกคำสั่งปีละ ๑ ครั้ง ภายในเดือนธันวาคม เว้นแต่กรณีนอกเหนือจากหลักเกณฑ์การย้ายที่กำหนด

๕. การมอบอำนาจ

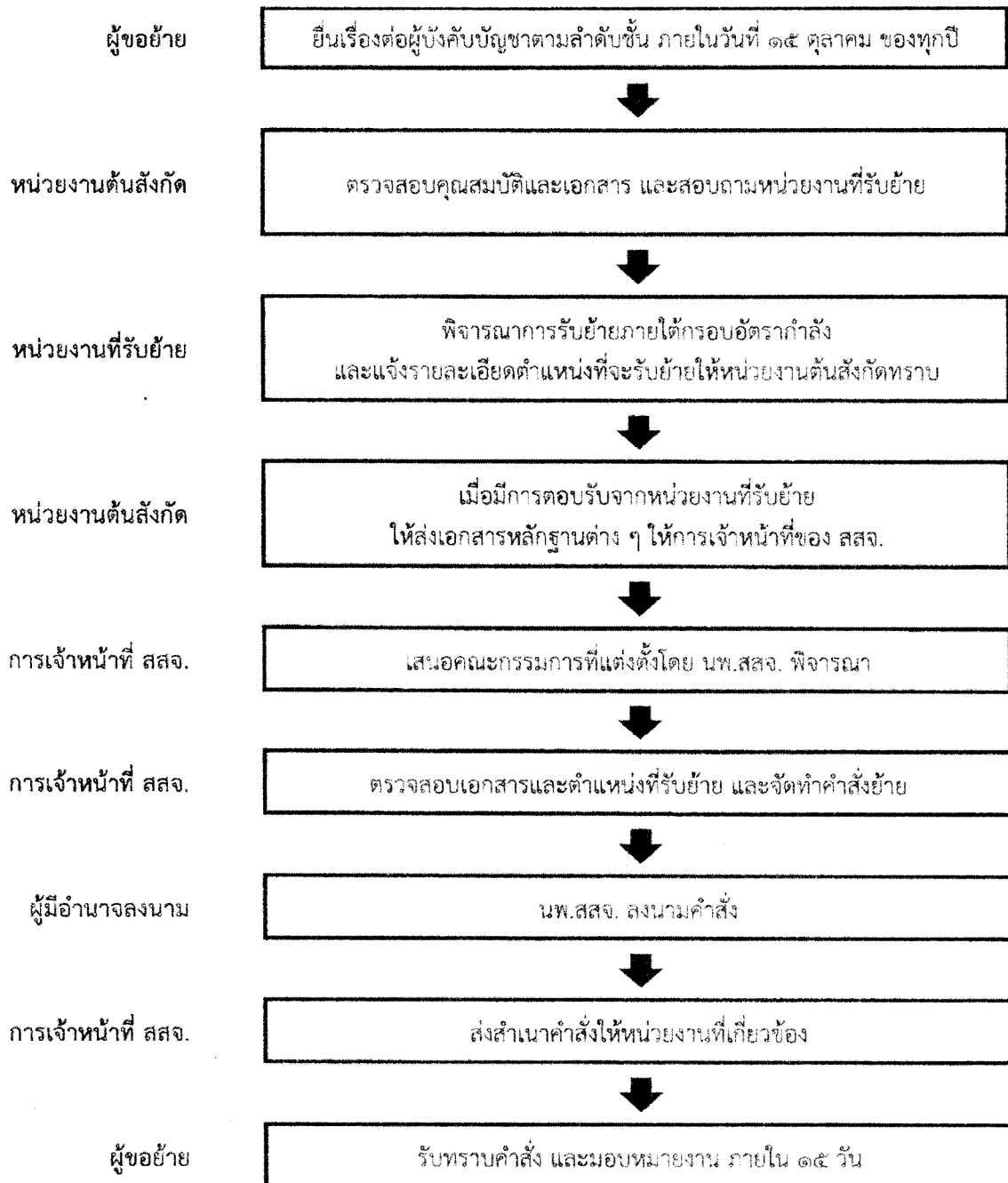
ตามคำสั่งสำนักงานปลัดกระทรวงสาธารณสุข ที่ ๑๑๖๒/๒๕๕๘ ลงวันที่ ๒ มิถุนายน พ.ศ. ๒๕๕๘ ปลัดกระทรวงสาธารณสุขมอบอำนาจไว้ ดังนี้

กรณีการย้าย	ผู้มีอำนาจในการสั่งย้าย
๑. ภายในโรงพยาบาลศูนย์ โรงพยาบาลทั่วไป เช่น ๑.๑ กลุ่มการพยาบาล ย้ายไป กลุ่มงานเวชกรรมสังคม ๑.๒ กลุ่มพัฒนาระบบบริการสุขภาพ ย้ายไป กลุ่มสุขศึกษา	ผู้อำนวยการโรงพยาบาลศูนย์/ทั่วไป
๒. หน่วยบริการภายในสำนักงานสาธารณสุขจังหวัด เช่น สำนักงานสาธารณสุขจังหวัดนนทบุรี ๒.๑ รพ.บางใหญ่ ย้ายไป รพ.ปากเกร็ด ๒.๒ สอ.ไชแสงกำเนิดมี สสอ.เมืองนนทบุรี จังหวัดนนทบุรี <u>ย้ายไป</u> รพ.บางกรวย ๒.๓ สอ.ตำบลบางพูด สอ.ปากเกร็ด จังหวัดนนทบุรี ย้ายไป สอ.ตำบลท่าอิฐ สสอ.เดียวกัน	นายแพทย์สาธารณสุขจังหวัด
๓. ระหว่างหน่วยบริการในสำนักงานสาธารณสุขจังหวัด โรงพยาบาลศูนย์ โรงพยาบาลทั่วไป ในจังหวัดเดียวกัน เช่น สำนักงานสาธารณสุขจังหวัดเชียงใหม่ ๓.๑ รพ.ดอยสะเก็ด ย้ายไป รพ.นครพิงค์ ๓.๒ สอ.บ้านห้วยบง สสอ.กัลยาณิวัฒนา ย้ายไป รพ.นครพิงค์	
๔. ข้ามจังหวัดภายในเขตสุขภาพเดียวกันเช่น ๔.๑ เขต ๔ รพ.พระนั่งเกล้า ย้ายไป รพ.อ่างทอง ๔.๒ เขต ๑๒ สอ.ตำบลมะนังยง สสอ.ยะหริ่ง จังหวัดปัตตานี <u>ย้ายไป</u> รพ.ควนกาหลง สสจ.สตูล ๔.๓ เขต ๓ รพ.ตะพานหิน สสจ.พิจิตร ย้ายไป รพ.ลานสัก สสจ.อุทัยธานี ๔.๔ เขต ๕ สอ.บ้านห้วยม้าลอย ตำบลหนองสาหร่าย สสอ. ดอนเจดีย์ จังหวัดสุพรรณบุรี ย้ายไป สอ.อำเภอกุยบุรี สสอ.กุยบุรี จังหวัดประจวบคีรีขันธ์	ผู้ตรวจราชการกระทรวงสาธารณสุข ที่รับผิดชอบเขตสุขภาพนั้น
๕. ข้ามจังหวัดภายนอกเขตสุขภาพ เช่น	ผู้ตรวจราชการกระทรวงสาธารณสุข เขตสุขภาพที่รับย้าย
๕.๑ รพ.พระปกเกล้า จันทบุรี เขต ๒ ย้ายไป รพ.สระบุรี เขต ๔	ผู้ตรวจราชการฯ เขต ๔
๕.๒ รพ.เขมราฐ สสจ.อุบลราชธานี เขต ๑๐ ย้ายไป รพ.ขุนยวม สสจ.แม่ฮ่องสอน เขต ๑	ผู้ตรวจราชการฯ เขต ๑
๕.๓ สอ.ตำบลบ้านสามขา สสอ.เมืองมุกดาหาร จังหวัด มุกดาหาร เขต ๑๐ ย้ายไป รพ.ชัยภูมิ เขต ๙	ผู้ตรวจราชการฯ เขต ๙
๕.๔ สอ.ตำบลเกาะเต่า สอ.เกาะพะงัน จังหวัดสุราษฎร์ธานี เขต ๑๑ ย้ายไป สอ.ต.หนองกี่ สอ.กบินทร์บุรี จังหวัดปราจีนบุรี เขต ๒	ผู้ตรวจราชการฯ เขต ๒
๖. วิทยาลัยในสังกัดสถาบันพระบรมราชชนก เช่น ๖.๑ วพบ.จักรีรัช ย้ายไป วพบ.เชียงใหม่ ๖.๒ วสส.อุบลราชธานี ย้ายไป วพบ.อุดรดิตถ์	ผู้อำนวยการสถาบันพระบรมราชชนก

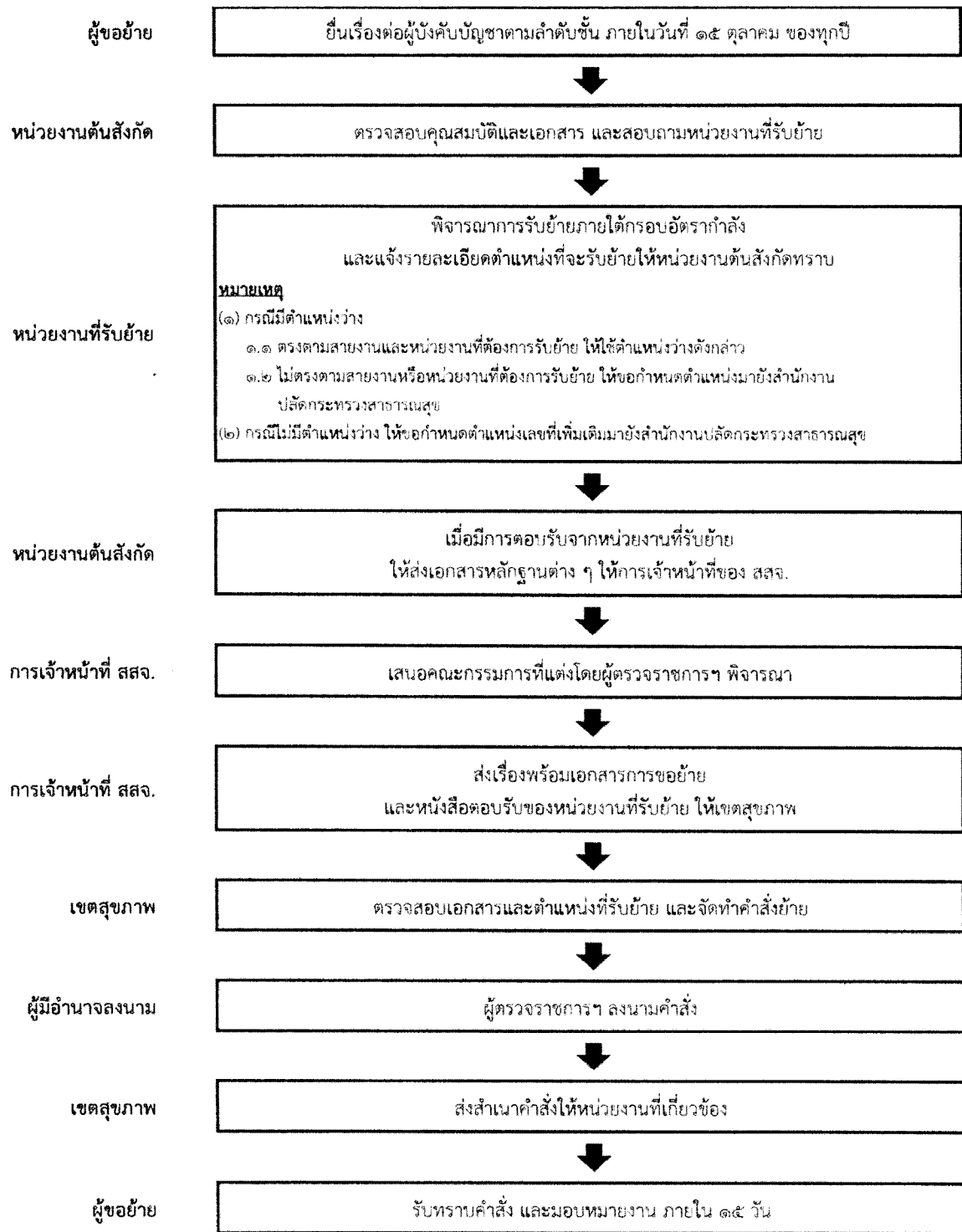
วิธีดำเนินการย้ายของพนักงานกระทรวงสาธารณสุข
กรณีการย้าย ภายในโรงพยาบาลศูนย์/โรงพยาบาลทั่วไป



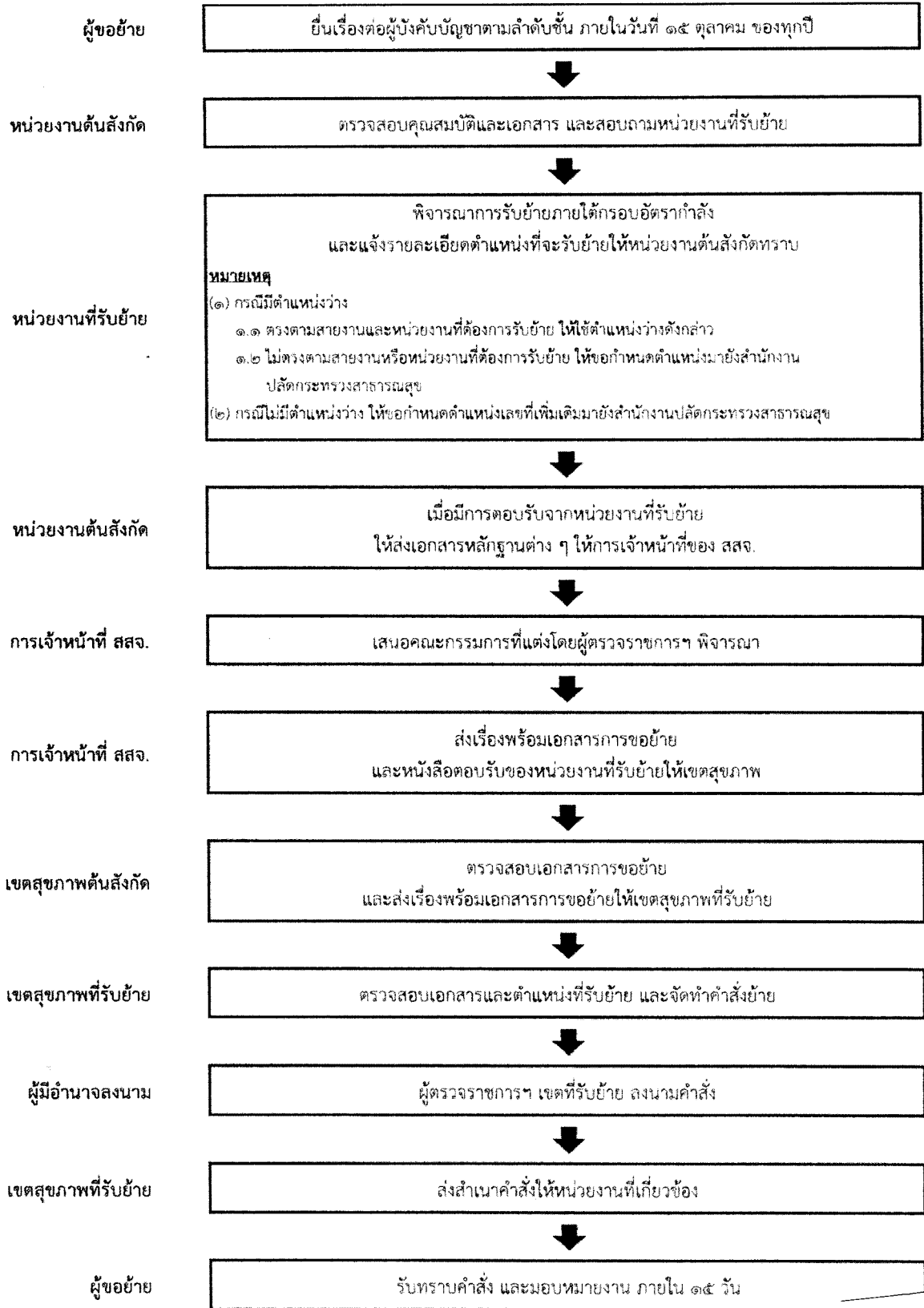
วิธีดำเนินการย้ายของพนักงานกระทรวงสาธารณสุข
กรณีการย้าย ภายในจังหวัด



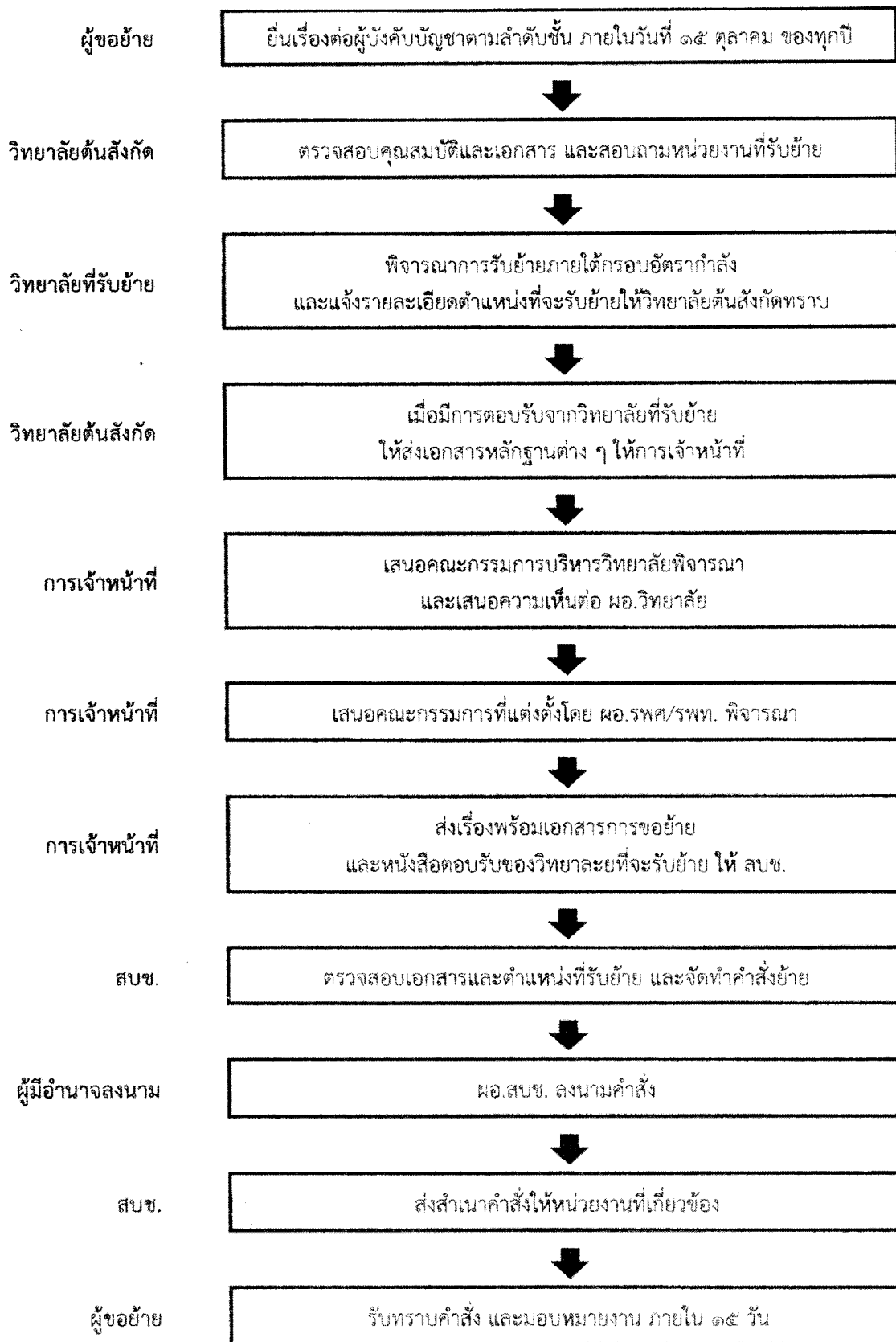
วิธีดำเนินการย้ายของพนักงานกระทรวงสาธารณสุข
กรณีการย้าย ข้ามจังหวัดภายในเขตสุขภาพ



วิธีดำเนินการย้ายของพนักงานกระทรวงสาธารณสุข
กรณีการย้าย ข้ามจังหวัดภายนอกเขตสุขภาพ



วิธีดำเนินการย้ายของพนักงานกระทรวงสาธารณสุข
กรณีการย้าย ภายในสังกัดสถาบันพระบรมราชชนก





ประกาศคณะกรรมการบริหารพนักงานกระทรวงสาธารณสุข
เรื่อง หลักเกณฑ์การย้ายของพนักงานกระทรวงสาธารณสุขทั่วไป พ.ศ. ๒๕๕๘

เพื่อให้การย้ายของพนักงานกระทรวงสาธารณสุขเป็นระบบ มีมาตรฐานเดียวกัน และให้ส่วนราชการในสังกัดถือปฏิบัติ

อาศัยอำนาจตามความในข้อ ๑๗ ของระเบียบกระทรวงสาธารณสุขว่าด้วยพนักงานกระทรวงสาธารณสุข พ.ศ. ๒๕๕๖ คณะกรรมการบริหารพนักงานกระทรวงสาธารณสุขจึงออกประกาศไว้ ดังต่อไปนี้

ข้อ ๑ ในประกาศนี้

“ส่วนราชการ” หมายความว่า สำนักงานปลัดกระทรวงสาธารณสุข กรม หรือส่วนราชการอื่นที่มีฐานะเทียบเท่ากรมในสังกัดกระทรวงสาธารณสุข

“การย้าย” หมายความว่า การให้พนักงานกระทรวงสาธารณสุขย้ายไปปฏิบัติงานในหน่วยบริการเดียวกัน หรือหน่วยบริการอื่นในส่วนราชการเดียวกัน โดยความยินยอมของส่วนราชการคู่สัญญา ซึ่งการย้ายนี้ไม่เป็นการปรับเพิ่มคุณวุฒิ ค่าจ้าง และเปลี่ยนชื่อตำแหน่งพนักงานกระทรวงสาธารณสุข ทั้งนี้ ให้ถือว่าสัญญาจ้างเดิมยังมีผลใช้บังคับ

“หน่วยงาน” หมายความว่า หน่วยงานในระดับ สำนัก กอง หรือเทียบเท่ากอง หรือหน่วยงานต่ำกว่าระดับกอง

ข้อ ๒ ผู้มีอำนาจอนุมัติการย้ายตามหลักเกณฑ์นี้ คือ ปลัดกระทรวงสาธารณสุข อธิบดี หรือหัวหน้าส่วนราชการที่มีฐานะเทียบเท่ากรม ในสังกัดกระทรวงสาธารณสุข ซึ่งเป็นหัวหน้าส่วนราชการของพนักงานกระทรวงสาธารณสุขที่จะย้าย

ข้อ ๓ การย้ายของพนักงานกระทรวงสาธารณสุข ผู้มีอำนาจอนุมัติต้องพิจารณาถึงเหตุผล ความจำเป็น ประโยชน์ทางราชการ รวมถึงความรู้ ความสามารถ ความประพฤติ และคุณลักษณะอื่นๆ ของพนักงานกระทรวงสาธารณสุขที่จะย้าย ให้เหมาะสมกับความจำเป็นต่อการปฏิบัติงานและต้องอยู่ภายใต้กรอบอัตราค่าจ้างของส่วนราชการที่คณะกรรมการบริหารพนักงานกระทรวงสาธารณสุขอนุมัติ

ข้อ ๔ การย้ายของพนักงานกระทรวงสาธารณสุข ให้ดำเนินการตามหลักเกณฑ์และวิธีการ ดังต่อไปนี้

๔.๑ หลักเกณฑ์การขอย้ายของพนักงานกระทรวงสาธารณสุข

๔.๑.๑ กำหนดเวลาการขอย้าย

(๑) กำหนดการออกคำสั่งย้ายปีละ ๑ ครั้ง ในเดือนธันวาคม

(๒) ให้หน่วยงานต้นสังกัดของผู้ขอย้ายส่งเรื่องขอย้ายถึงส่วนราชการเจ้าสังกัด

ภายในวันที่ ๑๕ ตุลาคม ของทุกปี

๔.๑.๒ คุณสมบัติของผู้มีสิทธิยื่นเรื่องขอย้าย

(๑) กรณีไม่มีสัญญาผูกพันชดใช้ทุน ต้องปฏิบัติงานในหน่วยงานต้นสังกัดมาแล้วไม่น้อยกว่า ๓ ปี ส่วนกรณีย้ายภายในหน่วยงานต้องปฏิบัติงานในหน่วยงานมาแล้วไม่น้อยกว่า ๑ ปี

(๒) กรณีมีสัญญาผูกพันชดใช้ทุน ต้องปฏิบัติงานในหน่วยงานต้นสังกัดครบตามระยะเวลาที่จะต้องปฏิบัติงานชดใช้ทุนตามสัญญาแล้ว

๔.๒ วิธีดำเนินการย้ายพนักงานกระทรวงสาธารณสุข

๔.๒.๑ การย้ายพนักงานกระทรวงสาธารณสุขในสังกัดสำนักงานปลัดกระทรวงสาธารณสุข

- (๑) การย้ายภายในโรงพยาบาลศูนย์ โรงพยาบาลทั่วไป มีขั้นตอน ดังนี้
 - (ก) ผู้มีสิทธิยื่นเรื่องขอย้าย ยื่นเรื่องขอย้ายต่อผู้บังคับบัญชาตามลำดับ
 - (ข) กลุ่มงาน/ฝ่ายของผู้มีสิทธิยื่นเรื่องขอย้าย พิจารณาการขอย้ายรวมทั้งตรวจสอบเอกสาร คุณสมบัติในการย้าย และสอบถามกลุ่มงาน/ฝ่ายที่มีสิทธิยื่นเรื่องขอย้ายจะย้ายไป
 - (ค) กลุ่มงาน/ฝ่าย ที่จะรับย้าย หากยินดีรับย้าย ให้แจ้งรายละเอียดตำแหน่ง และตำแหน่งเลขที่ ของตำแหน่งที่จะรับย้าย โดยต้องอยู่ภายใต้กรอบอัตรากำลังที่ได้รับอนุมัติ
 - (ง) หน่วยงานพิจารณาความเหมาะสมในการย้ายโดยให้เสนอคณะกรรมการที่แต่งตั้งโดยผู้อำนวยการโรงพยาบาลศูนย์ โรงพยาบาลทั่วไปพิจารณาความเหมาะสม
 - (จ) หน่วยงานส่งเรื่องให้การเจ้าหน้าที่ของหน่วยงานดำเนินการ พร้อมเอกสารการขอย้ายและหนังสือตอบรับของกลุ่มงาน/ฝ่าย ที่มีสิทธิยื่นเรื่องขอย้ายจะย้ายไป
 - (ฉ) การเจ้าหน้าที่ตรวจสอบเอกสารการขอย้าย ตำแหน่งที่รับย้าย แล้วเสนอผู้มีอำนาจพิจารณาอนุมัติและลงนามในคำสั่ง
 - (ช) หน่วยงานส่งสำเนาคำสั่งให้หน่วยงานที่เกี่ยวข้องทราบ
 - (ซ) หน่วยงานแจ้งผู้มีสิทธิยื่นเรื่องขอย้ายทราบ เพื่อให้มอบหมายงานและให้ไปปฏิบัติงานในกลุ่มงาน/ฝ่ายใหม่ ภายใน ๑๕ วัน นับตั้งแต่วันที่รับทราบคำสั่ง
- (๒) การย้ายภายในจังหวัด มีขั้นตอน ดังนี้
 - (ก) ผู้มีสิทธิยื่นเรื่องขอย้าย ยื่นเรื่องขอย้ายต่อผู้บังคับบัญชาตามลำดับ
 - (ข) หน่วยงานต้นสังกัดพิจารณาการขอย้ายรวมทั้งตรวจสอบเอกสารคุณสมบัติในการย้าย และสอบถามหน่วยงานที่มีสิทธิยื่นเรื่องขอย้ายจะย้ายไป
 - (ค) หน่วยงานที่จะรับย้าย หากยินดีรับย้าย ให้แจ้งรายละเอียดตำแหน่งตำแหน่งเลขที่ และหน่วยงานของตำแหน่งที่รับย้าย โดยต้องอยู่ภายใต้กรอบอัตรากำลังที่ได้รับอนุมัติ
 - (ง) หน่วยงานต้นสังกัดพิจารณาความเหมาะสมในการย้ายโดยให้เสนอคณะกรรมการที่แต่งตั้งโดยนายแพทย์สาธารณสุขจังหวัดพิจารณาความเหมาะสม
 - (จ) หน่วยงานต้นสังกัดส่งเรื่องให้สำนักงานสาธารณสุขจังหวัดดำเนินการ พร้อมเอกสารการขอย้ายและหนังสือตอบรับของหน่วยงานที่มีสิทธิยื่นเรื่องขอย้ายจะย้ายไป
 - (ฉ) สำนักงานสาธารณสุขจังหวัดตรวจสอบเอกสารการขอย้าย ตำแหน่งที่รับย้าย แล้วเสนอผู้มีอำนาจพิจารณาอนุมัติและลงนามในคำสั่ง
 - (ช) สำนักงานสาธารณสุขจังหวัดส่งสำเนาคำสั่งให้หน่วยงานที่เกี่ยวข้องทราบ
 - (ซ) หน่วยงานแจ้งผู้มีสิทธิยื่นเรื่องขอย้ายทราบ เพื่อให้มอบหมายงานและให้ไปปฏิบัติงานในหน่วยงานใหม่ ภายใน ๑๕ วัน นับตั้งแต่วันที่รับทราบคำสั่ง
- (๓) การย้ายข้ามจังหวัด
 - (๓.๑) การย้ายข้ามจังหวัดภายในเขตสุขภาพ มีขั้นตอน ดังนี้
 - (ก) ผู้มีสิทธิยื่นเรื่องขอย้ายยื่นเรื่องขอย้ายต่อผู้บังคับบัญชาตามลำดับ
 - (ข) หน่วยงานต้นสังกัดพิจารณาการขอย้ายรวมทั้งตรวจสอบเอกสารคุณสมบัติในการย้าย และสอบถามหน่วยงานที่มีสิทธิยื่นเรื่องขอย้ายจะย้ายไป

(ค) หน่วยงานที่จะรับย้าย หากยินดีรับย้าย ให้แจ้งรายละเอียดตำแหน่ง ตำแหน่งเลขที่ และหน่วยงานของตำแหน่งที่รับย้าย โดยต้องอยู่ภายใต้กรอบอัตรากำลังที่ได้รับอนุมัติ

(ง) หน่วยงานต้นสังกัดพิจารณาความเหมาะสมในการย้ายโดยให้เสนอคณะกรรมการที่แต่งตั้งโดยผู้ตรวจราชการกระทรวงสาธารณสุขพิจารณาความเหมาะสม

(จ) หน่วยงานต้นสังกัดส่งเรื่องให้เขตสุขภาพดำเนินการ พร้อมเอกสารการขอย้ายและหนังสือตอบรับของหน่วยงานที่ผู้มีสิทธิยื่นเรื่องขอย้ายจะย้ายไป

(ฉ) เขตสุขภาพตรวจสอบเอกสารการขอย้าย ตำแหน่งที่รับย้ายแล้วเสนอผู้มีอำนาจพิจารณาอนุมัติและลงนามในคำสั่ง

(ช) เขตสุขภาพส่งสำเนาคำสั่งให้หน่วยงานที่เกี่ยวข้องทราบ

(ซ) หน่วยงานแจ้งผู้มีสิทธิยื่นเรื่องขอย้ายทราบ เพื่อให้มอบหมายงานและให้ไปปฏิบัติงานในหน่วยงานใหม่ ภายใน ๑๕ วัน นับตั้งแต่วันที่รับทราบคำสั่ง

(๓.๒) การย้ายข้ามจังหวัดภายนอกเขตสุขภาพ มีขั้นตอน ดังนี้

(ก) ผู้มีสิทธิยื่นเรื่องขอย้าย ยื่นเรื่องขอย้ายต่อผู้บังคับบัญชาตามลำดับ

(ข) หน่วยงานต้นสังกัดพิจารณาการขอย้ายรวมทั้งตรวจสอบเอกสาร คุณสมบัติในการย้าย และสอบถามหน่วยงานที่ผู้มีสิทธิยื่นเรื่องขอย้ายจะย้ายไป

(ค) หน่วยงานที่จะรับย้าย หากยินดีรับย้าย ให้แจ้งรายละเอียดตำแหน่ง ตำแหน่งเลขที่ และหน่วยงานของตำแหน่งที่รับย้าย โดยต้องอยู่ภายใต้กรอบอัตรากำลังที่ได้รับอนุมัติ

(ง) หน่วยงานต้นสังกัดพิจารณาความเหมาะสมในการย้าย โดยให้เสนอคณะกรรมการที่แต่งตั้งโดยผู้ตรวจราชการกระทรวงสาธารณสุขพิจารณาความเหมาะสม

(จ) หน่วยงานต้นสังกัดรวบรวมเอกสารการขอย้ายและหนังสือตอบรับของหน่วยงานที่ผู้มีสิทธิยื่นเรื่องขอย้ายจะย้ายไป ให้เขตสุขภาพ

(ฉ) เขตสุขภาพตรวจสอบเอกสารการขอย้าย แล้วส่งเรื่องให้เขตสุขภาพที่รับย้าย

(ช) เขตสุขภาพที่รับย้ายตรวจสอบเอกสารการขอย้าย ตำแหน่งที่รับย้าย แล้วเสนอผู้มีอำนาจพิจารณาอนุมัติและลงนามในคำสั่ง

(ซ) เขตสุขภาพที่รับย้าย ส่งสำเนาคำสั่งให้หน่วยงานที่เกี่ยวข้องทราบ

(ฅ) หน่วยงานแจ้งผู้มีสิทธิยื่นเรื่องขอย้ายทราบ เพื่อให้มอบหมายงานและให้ไปปฏิบัติงานในหน่วยงานใหม่ ภายใน ๑๕ วัน นับตั้งแต่วันที่รับทราบคำสั่ง

๔.๒.๒ การย้ายพนักงานกระทรวงสาธารณสุขภายในสังกัดสถาบันพระบรมราชชนก มีขั้นตอน ดังนี้

(ก) ผู้มีสิทธิยื่นเรื่องขอย้าย ยื่นเรื่องขอย้ายต่อผู้บังคับบัญชาตามลำดับ

(ข) หน่วยงานต้นสังกัดพิจารณาการขอย้ายรวมทั้งตรวจสอบเอกสาร คุณสมบัติในการย้าย และสอบถามหน่วยงานที่ผู้มีสิทธิยื่นเรื่องขอย้ายจะย้ายไป

(ค) หน่วยงานที่จะรับย้าย หากยินดีรับย้าย ให้แจ้งรายละเอียดตำแหน่ง ตำแหน่งเลขที่ และหน่วยงานของตำแหน่งที่รับย้าย โดยต้องอยู่ภายใต้กรอบอัตรากำลังที่ได้รับอนุมัติ

(ง) ให้หน่วยงานต้นสังกัดพิจารณาความเหมาะสมในการย้าย โดยให้คณะกรรมการบริหารวิทยาลัยพิจารณาความเหมาะสมแล้วเสนอความเห็นต่อผู้อำนวยการวิทยาลัย

(จ) วิทยาลัยส่งเรื่องให้สถาบันพระบรมราชชนกดำเนินการ พร้อมเอกสารการขอย้ายและหนังสือตอบรับของหน่วยงานที่ผู้มีสิทธิยื่นเรื่องขอย้ายจะย้ายไป

(ฉ) สถาบันพระบรมราชชนกตรวจสอบเอกสารการขอย้าย ตำแหน่งที่รับย้าย แล้วเสนอผู้อำนวยการสถาบันพระบรมราชชนกพิจารณาอนุมัติและลงนามในคำสั่ง

(ช) สถาบันพระบรมราชชนก ส่งสำเนาคำสั่งให้หน่วยงานที่เกี่ยวข้องทราบ

(ซ) หน่วยงานแจ้งผู้มีสิทธิยื่นเรื่องขอย้ายทราบ เพื่อให้มอบหมายงาน และให้ไปปฏิบัติงานในหน่วยงานใหม่ ภายใน ๑๕ วัน นับตั้งแต่วันที่รับทราบคำสั่ง

๔.๒.๓ การย้ายพนักงานกระทรวงสาธารณสุขของกรมต่าง ๆ ในสังกัดกระทรวงสาธารณสุข มีขั้นตอน ดังนี้

(ก) ผู้มีสิทธิยื่นเรื่องขอย้ายยื่นเรื่องขอย้ายต่อผู้บังคับบัญชาตามลำดับ

(ข) หน่วยงานต้นสังกัดพิจารณาการขอย้าย รวมทั้งตรวจสอบเอกสาร และคุณสมบัติในการย้ายหากยินยอมให้เสนอคณะกรรมการของหน่วยงานพิจารณาความเหมาะสม

(ค) หน่วยงานต้นสังกัดสอบถามหน่วยงานที่ผู้มีสิทธิยื่นเรื่องขอย้ายจะย้ายไป

(ง) หน่วยงานที่จะรับย้าย หากยินดีรับย้าย ให้แจ้งรายละเอียดตำแหน่ง ตำแหน่งเลขที่ และส่วนราชการของตำแหน่งที่รับย้าย โดยต้องอยู่ภายใต้กรอบอัตรากำลังที่ได้รับอนุมัติ

(จ) หน่วยงานต้นสังกัดส่งเรื่องให้กรมพิจารณาดำเนินการ พร้อมเอกสารการขอย้าย และหนังสือตอบรับของหน่วยงานที่ผู้มีสิทธิยื่นเรื่องขอย้ายจะย้ายไป

(ฉ) กรมตรวจสอบเอกสารการขอย้าย ตำแหน่งที่รับย้าย แล้วเสนออธิบดีพิจารณาอนุมัติ พร้อมลงนามคำสั่ง

(ช) กรมส่งสำเนาคำสั่งให้หน่วยงานที่เกี่ยวข้องทราบ

(ซ) หน่วยงานแจ้งผู้มีสิทธิยื่นเรื่องขอย้ายทราบ เพื่อให้มอบหมายงาน และให้ไปปฏิบัติงานในหน่วยงานใหม่ ภายใน ๑๕ วัน นับตั้งแต่วันที่รับทราบคำสั่ง

ทั้งนี้ กรมต่าง ๆ อาจนำแนวทาง วิธีการ ในการย้ายพนักงานกระทรวงสาธารณสุขตามแนวทาง วิธีการของสำนักปลัดกระทรวงกระทรวงสาธารณสุข มาใช้โดยอนุโลม

๓. กรณีที่มีเหตุผลความจำเป็นต้องปฏิบัตินอกเหนือจากหลักเกณฑ์นี้ ให้คณะกรรมการที่สำนักงานปลัดกระทรวงสาธารณสุข/กรม แต่งตั้ง หรือคณะกรรมการที่สำนักงานปลัดกระทรวงสาธารณสุข/กรม มอบหมาย พิจารณากลับกรองความเหมาะสมเป็นราย ๆ แล้วเสนอปลัดกระทรวงสาธารณสุข อธิบดี หรือหัวหน้าส่วนราชการที่มีฐานะเทียบเท่ากรมในสังกัดกระทรวงสาธารณสุขเพื่อพิจารณาสั่งการ

ข้อ ๕ ประกาศฉบับนี้ให้ใช้บังคับตั้งแต่วันนี้เป็นต้นไป

ประกาศ ณ วันที่ ๒ มิถุนายน พ.ศ. ๒๕๕๘



(นายสุรเชษฐ์ สติตินรัมย์)

รองปลัดกระทรวงสาธารณสุข รักษาราชการแทน

ปลัดกระทรวงสาธารณสุข

ประธานคณะกรรมการบริหารพนักงานกระทรวงสาธารณสุข

(ตัวอย่าง)

ใบขอย้ายพนักงานกระทรวงสาธารณสุขทั่วไป

เขียนที่

วันที่ เดือน พ.ศ.

เรื่อง ขอย้ายไปปฏิบัติงานในหน่วยบริการใหม่

เรียน

๑. ข้าพเจ้า วุฒิ

ได้รับการจ้างเป็นพนักงานกระทรวงสาธารณสุขครั้งแรก เมื่อวันที่ เดือน พ.ศ.

ในตำแหน่ง หน่วยงาน

สัญญาจ้าง.....(กรม)..... เลขที่

๒. ปัจจุบันข้าพเจ้าดำรงตำแหน่ง กลุ่ม

กลุ่มงาน/ฝ่าย/งาน หน่วยงาน

สัญญาจ้าง(กรม)..... เลขที่ ระยะเวลาตามสัญญาจ้างรวม ปี

ตั้งแต่วันที่ เดือน พ.ศ. ถึง วันที่ เดือน พ.ศ.

รับอัตราค่าจ้าง บาท ตั้งแต่วันที่ เดือน พ.ศ.

๓. ข้าพเจ้าเป็นผู้เคยได้รับอนุมัติให้เข้าศึกษาในหลักสูตร

ที่สถาบันการศึกษา เมื่อวันที่ เดือน พ.ศ.

เป็นเวลา ปี มีสัญญาต้องปฏิบัติราชการชดใช้ทุนเป็นเวลา ปี ตั้งแต่วันที่

เดือน พ.ศ. ถึง วันที่ เดือน พ.ศ.

ปัจจุบันข้าพเจ้ายังต้องปฏิบัติราชการชดใช้ทุนที่ (หน่วยงาน).....

๔. ข้าพเจ้ามีความประสงค์ขอย้ายไปปฏิบัติงานในตำแหน่ง (ตำแหน่งเดิม).....

กลุ่ม กลุ่มงาน/ฝ่าย/งาน หน่วยงาน

เหตุผลในการขอย้าย

และได้แนบหลักฐานประกอบเหตุผลพร้อมนี้แล้ว จำนวน..... ฉบับ

(ลงชื่อ) ผู้ขอย้าย

วันที่

ได้ตรวจสอบคุณสมบัติแล้ว

ครบ

ไม่ครบ เนื่องจาก

(ลงชื่อ) เจ้าหน้าที่งานการเจ้าหน้าที่

วันที่