



# นโยบายและแนวทางการขับเคลื่อน ระบบสุขภาพจังหวัดยโสธร

ประจำปี 2565

26 พฤศจิกายน 2564

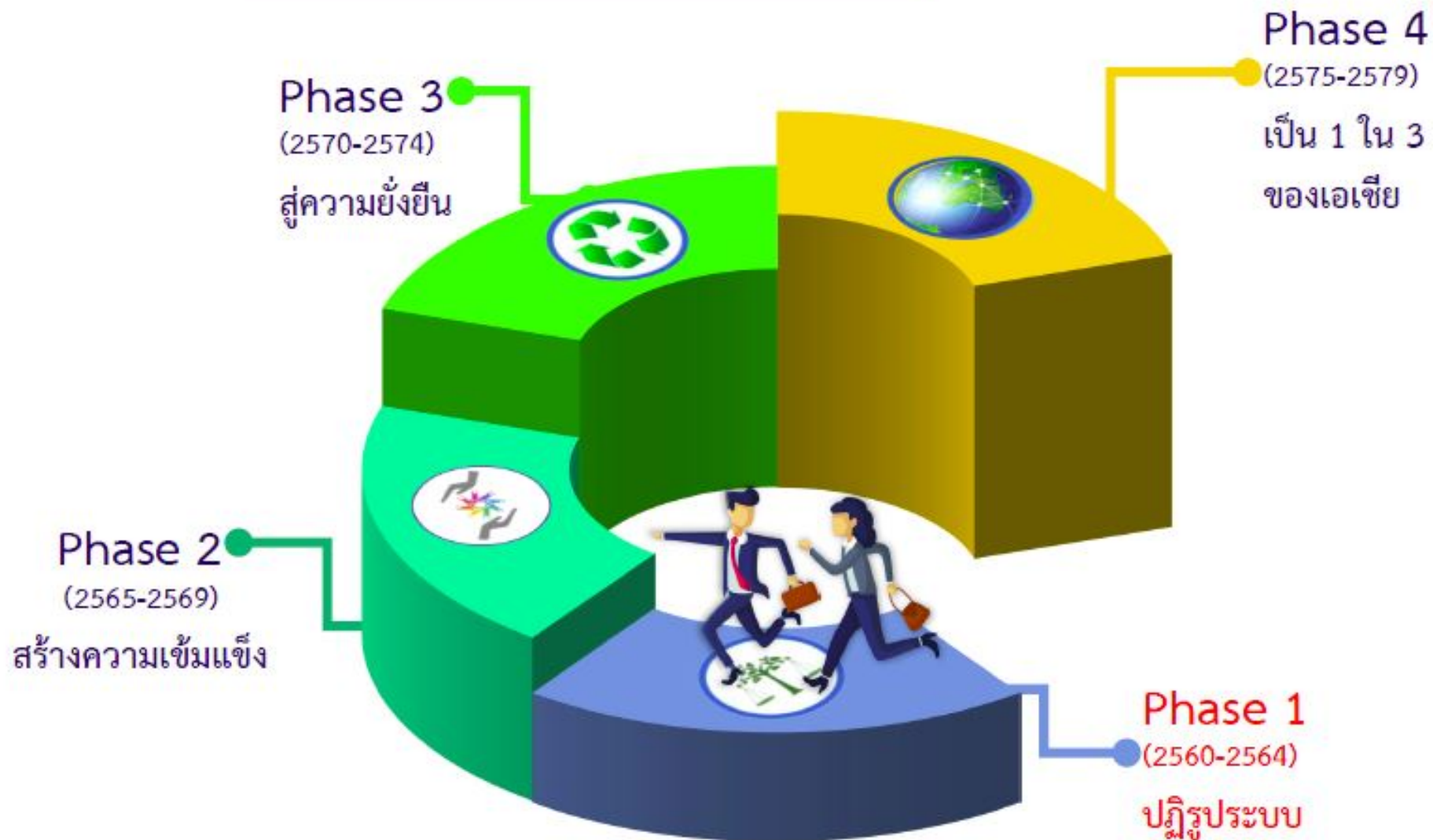


นพ.ธีระพงษ์ แก้วภมร  
นายแพทย์สาธารณสุขจังหวัดยโสธร



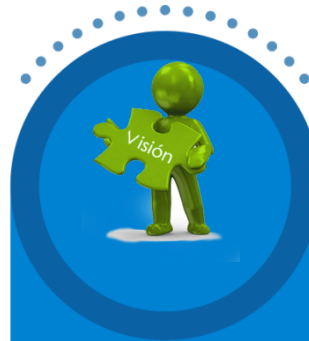
# แผนยุทธศาสตร์ชาติ 20 ปี(ด้านสาธารณสุข)

# แผนยุทธศาสตร์ชาติระยะ 20 ปี (ด้านสาธารณสุข)



## Vision

เป็น องค์กรหลักด้านสุขภาพ  
ที่ **รวมพลังสังคม** เพื่อ  
**ประชาชนสุขภาพดี**



## Goals

ประชาชนสุขภาพดี  
เจ้าหน้าที่มีความสุข  
ระบบสุขภาพยั่งยืน



## Mission

**พัฒนาและอภิบาล**  
ระบบสุขภาพอย่าง**มีส่วนร่วม**  
**และยั่งยืน**



# แผนยุทธศาสตร์ชาติระยะ 20 ปี (ด้านสาธารณสุข)



## 8 Corporate KPIs ตัวชี้วัดหลักระดับองค์กร

# Core Values

## Mastery

### เป็นนายตัวเอง

หมั่นฝึกฝนตนเองให้ทำในสิ่งที่ดี มีศักยภาพ

ยึดมั่นในความถูกต้อง มีวินัย

ปฏิบัติตามกฎระเบียบ บนพื้นฐาน

ของการ มีสำนึกรับผิดชอบ

คุณธรรม และจริยธรรม

## Originality

### เร่งสร้างสิ่งใหม่

สร้างสรรค์นวัตกรรม/คิดค้นสิ่งใหม่

ที่เหมาะสมและมีประสิทธิภาพ

นำมาใช้ให้เป็นประโยชน์ต่อระบบสุขภาพ

## People centred

### ใส่ใจประชาชน

ยึดประชาชนเป็นศูนย์กลางในการทำงาน

โดยคำนึงถึงประโยชน์ที่จะเกิดกับประชาชน

โดยใช้หลัก “เข้าใจ เข้าถึง ฟังได้”



Trust

Take years to build,  
seconds to break, and  
forever to repair.

## Humility

### ถ่อมตนอ่อนน้อม

มีสัมมาคารวะ มีน้ำใจ ให้อภัย

รับฟังความเห็น

ยึดประโยชน์ส่วนรวมมากกว่าส่วนตน

# 4 Excellence Strategies

PP&P Excellence

ส่งเสริมสุขภาพ ป้องกันโรค  
และคุ้มครองผู้บริโภคเป็นเลิศ



Governance Excellence

บริหารเป็นเลิศ  
ด้วยธรรมาภิบาล



Service Excellence

บริการเป็นเลิศ



14 แผนงาน

38 โครงการ

65 ตัวชี้วัด

People Excellence

บุคลากรเป็นเลิศ



1

### ใช้มาตรการสาธารณสุข ขับเคลื่อนและฟื้นฟูเศรษฐกิจ



นำพาประเทศกลับสู่สภาวะปกติ  
ประชาชนมาใช้ชีวิตได้ใกล้เคียงกับ  
ภาวะปกติยิ่งขึ้น

2

### พัฒนาศักยภาพสถานพยาบาลของรัฐ

ให้สาธารณสุขไทย เป็นเรื่องง่าย สะดวก  
เข้าถึงได้ อย่างรวดเร็ว



3

### พัฒนาและเสริมสร้างศักยภาพ การแพทย์ปฐมภูมิ ด้วย 3 หมอ

- หมอ. หมอประจำบ้าน
- หมออนามัย
- หมอครอบครัว

4

### พัฒนาและเสริมสร้างศักยภาพ รพ.สต. เป็นศูนย์กลางสาธารณสุขประจำตำบล

“ชุมชนสุขภาพดี พึ่งตนเองได้”

5

### พัฒนาและบูรณาการ สำหรับผู้สูงอายุ



ดูแลแบบองค์รวม ให้ผู้สูงอายุ  
มีคุณภาพชีวิตที่ดี

6

### พัฒนาและเสริมสร้างศักยภาพงานบริการ ต่อยอด 30 บาท “รักษาทุกที่ ไม่ต้องมีใบส่งตัว”



- ลดความยุ่งยาก
- ลดรายจ่ายของประชาชน

7

### พัฒนาและเสริมศักยภาพ การรักษาแม่เรื้อรัง รักษาทุกที่



ทิวฟ้าตัด เคมีบำบัด รังสีรักษา  
ที่รวดเร็ว ครอบคลุม ทุกพื้นที่

8

### พัฒนาพืชสมุนไพร กัญชา กัญชง กระเทียม และภูมิปัญญาไทย



- สร้างงาน
- สร้างอาชีพ
- สร้างรายได้

9

### พัฒนาระบบเทคโนโลยีสารสนเทศ เป็นศูนย์กลางข้อมูลกลางสุขภาพประชาชน



- รูปแบบใหม่
- ทันสมัย
- มีมาตรฐาน



## นโยบายการดำเนินงานกระทรวงสาธารณสุข ประจำปีงบประมาณ 2565



โดย นายอนุทิน ชาญวีรกูล  
รองนายกรัฐมนตรีและรัฐมนตรีว่าการกระทรวงสาธารณสุข





# 1 ดูแลสุขภาพประชาชนให้เข้าสู่สุขภาพดี วิถีชีวิตปกติใหม่ ทั้งระดับบุคคล ครอบครัว องค์กร และชุมชน

- ✔ ยกระดับมาตรฐานป้องกันควบคุมโรค COVID Free Setting รองรับการเดินทาง
- ✔ ส่งเสริมการมีสุขภาพประจำตัวออนไลน์ ในเด็กแรกเกิด 1 ปี และอายุ 60 ปีขึ้นไป
- ✔ การจัดการข้อมูลสุขภาพเพื่อส่งเสริมความรอบรู้สุขภาพ
- ✔ ส่งเสริมการออกกำลังกาย โดยเฉพาะในกลุ่มเยาวชน อาหารคุณภาพ ปลอดภัย ลดโรคไม่ติดต่อเรื้อรัง

# 3 สนับสนุน ดูแล และเพิ่มศักยภาพ อสม. ตามนโยบาย 3 หมอ

- ✔ เป็น อสม. วิทยาศาสตร์การแพทย์ชุมชน
- ✔ แกนหลัก 3 หมอให้ความรู้วัคซีนโควิด 19 ทำงานด้วยจิตอาสา

# 5 ปรับบทบาทการกำกับดูแลอาหาร และยาเพื่อสนับสนุนการขับเคลื่อน เศรษฐกิจของประเทศ

- ✔ เป้าหมายผู้บริโภคปลอดภัย ผู้ประกอบการก้าวไกล ระบบคุ้มครองสุขภาพไทยยั่งยืน
- ✔ ลดขั้นตอนการให้บริการ อนุมัติรวดเร็ว ใช้เทคโนโลยีดิจิทัล สร้างความรู้ผลิตภัณฑ์สุขภาพ
- ✔ เพิ่มระบับผลิตภัณฑ์ พิจารณาหมาย กำกับโปร่งใสตรวจสอบได้
- ✔ เพิ่มขีดความสามารถภาครัฐกิจการในการแข่งขัน และสร้างความมั่นคงด้านยาและเวชภัณฑ์ในภาวะฉุกเฉิน

# 2 ยกระดับการแพทย์แผนไทยและ การแพทย์ทางเลือก สมุนไพร ภูมิปัญญาไทย

- ✔ เพิ่มมูลค่าผลิตภัณฑ์ บริการ และการท่องเที่ยวเชิงสุขภาพ
- ✔ ต่อยอดโปรดักต์แชมเปญโควิด “ฟ้าทะลายโจร”
- ✔ พัฒนาการความรู้แพทย์แผนไทยฟื้นฟูสุขภาพผู้ป่วยภาวะลวงโควิด
- ✔ ส่งเสริมการใช้สมุนไพรไทยทั้งในและต่างประเทศ

# 4 เสริมสร้างศักยภาพ ด้านวิทยาศาสตร์การแพทย์ ของภาครัฐและภาคีเครือข่ายให้ทันสมัย ประชาชนเข้าถึงได้

- ✔ เพิ่มระบับวัคซีนโควิดสายพันธุ์ ตัวยุคยกรัพยากรชีวภาพแห่งชาติ จัดเก็บเชื้อโรค
- ✔ ควบคุมคุณภาพวัคซีน
- ✔ เน้นการแพทย์แม่นยำ จัดทำฐานพันธุกรรมมนุษย์
- ✔ พัฒนาห้องปฏิบัติการให้ได้มาตรฐานและวิธีตรวจใหม่ๆ ท้ายา วัตถุเสพติด อาหาร สมุนไพร



## นโยบายการดำเนินงานกระทรวงสาธารณสุข ประจำปีงบประมาณ 2565



โดย **ดร.สาริต ปิตุตตะ**  
รัฐมนตรีช่วยว่าการกระทรวงสาธารณสุข



# นโยบายการดำเนินงานกระทรวงสาธารณสุข ประจำปีงบประมาณ 2565



โดย นายแพทย์เกียรติภูมิ วงศ์รจิต  
ปลัดกระทรวงสาธารณสุข

## 1 ขยับเคลื่อนระบบสุขภาพปฐมภูมิเข้มแข็ง

- ▶ ให้คนไทยทุกคนครอบคลุมมีหมอบริการประจำตัว 3 คน
- ▶ จัดตั้งหน่วยบริการปฐมภูมิและเครือข่าย  
เต็มพื้นที่ อย่างน้อยจังหวัดละ 1 อำเภอ
- ▶ พัฒนาและสร้างเสริมศักยภาพ รพ.สต.

## 2 เศรษฐกิจสุขภาพ

โดยสถานพยาบาลกลุ่มเป้าหมายมีศักยภาพ  
ในการแข่งขันด้านอุตสาหกรรมการแพทย์  
ครบวงจรเพิ่มขึ้นร้อยละ 10

## 3 ยกระดับสมุนไพร กัญชา กัญชงทางการแพทย์ และภูมิปัญญาไทย

เพิ่มมูลค่าการบริโภคผลิตภัณฑ์สมุนไพรในประเทศ  
เพิ่มขึ้นร้อยละ 5 จากปีที่ผ่านมา

## 4 ส่งเสริมสุขภาพดีวิถีใหม่

Living With COVID 19  
พร้อมรองรับการเปิดประเทศ

## 5 การจัดการวิกฤตโควิด 19

ตั้งเป้าให้ทุกจังหวัดควบคุมสถานการณ์  
โรคโควิด 19 ให้สงบได้ภายใน 21-28 วัน  
ลดความรุนแรง และอัตราป่วยเสียชีวิต  
ทั่วประเทศต่ำกว่าร้อยละ 1.55

## 6 พัฒนาระบบบริการก้าวหน้า

- ▶ พลิกดัน 30 บาท รักษาได้ทุกที่  
ผู้ป่วยมะเร็งรักษาได้ทุกที่
- ▶ พัฒนาศักยภาพรองรับผู้ป่วยโควิด  
และโรคทางเดินหายใจ
- ▶ โรงพยาบาลทุกระดับให้มีสิ่งแวดล้อมที่ดี  
ทันสมัย และบริการที่ดี ตามนโยบาย  
EMS : Environment, Modernization  
and Smart Service

## 7 การดูแลสุขภาพแบบองค์รวม ผู้สูงอายุ และ พัฒนาระบบการดูแลสุขภาพจิตเชิงรุก

ให้คนไทยมีปัญญา  
อารมณ์ดี มีความสุข และมีความเข้มแข็งทางใจ  
ปลอดภัยจากผลกระทบด้านสุขภาพจิต

## 8 การบริหารด้วยหลักธรรมาภิบาล

สุจริต ยึดประโยชน์ของประชาชน โปร่งใส ตรวจสอบได้ ทุกจังหวัด  
พัฒนาระบบ ICT เป็นศูนย์ข้อมูลกลางด้านสุขภาพของประชาชน

## 9 องค์กรแห่งความสุข

ผู้นำทุกระดับต้องใส่ใจดูแลบุคลากร  
ให้มีความสุขและปลอดภัยในการทำงาน





**แผนขับเคลื่อนนโยบายมุ่งเน้น**  
**ของกระทรวงสาธารณสุข**  
**ประจำปีงบประมาณ พ.ศ. 2565**



### 1. ระบบสุขภาพปฐมภูมิเข้มแข็ง

- ประชาชนคนไทย มีหมอประจำตัว 3 คน
- พัฒนาและเสริมสร้างศักยภาพ sw.สต.



### 2. เศรษฐกิจสุขภาพ

เพิ่มมูลค่านวัตกรรมผลิตภัณฑ์/บริการทางสุขภาพ มุ่งสู่การเป็นศูนย์กลางสุขภาพนานาชาติ



### 3. สมุนไพร ภัยชา ภัยชง

พัฒนาพืชสมุนไพร ภัยชา ภัยชง กระถ่อม และภูมิปัญญาไทย



### 4. สุขภาพวิถีใหม่

Living with COVID-19



# นโยบายมุ่งเน้น กระทรวงสาธารณสุข ประจำปีงบประมาณ 2565



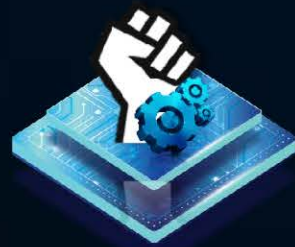
### 5. COVID-19

- Smart Control
- Vaccine Coverage



### 9. องค์กรแห่งความสุข

พัฒนาสู่องค์กรแห่งความสุขที่มีคุณภาพงานได้ผล คนเป็นสุข ปลอดภัย สร้างผู้นำรุ่นใหม่



### 8. ธรรมภิบาล

- ยึดหลักธรรมาภิบาล สุจริต โปร่งใส ประโยชน์ของประชาชน
- พัฒนาระบบเทคโนโลยีสารสนเทศ (ICT) เป็นศูนย์ข้อมูลกลางสุขภาพประชาชน



### 7. ดูแลสุขภาพแบบองค์รวม

- บูรณาการดูแลสุขภาพผู้สูงอายุ ครอบคลุม BMTEC (Brain-Mental-Teeth -Eye&Ear -Cardio)
- พัฒนาระบบการดูแลสุขภาพจิต



### 6. ระบบบริการก้าวหน้า

- ผลักดัน 30 บาทรักษาทุกที่ ให้ผู้ป่วยมะเร็ง รักษาได้ทุกที่
- พัฒนาศักยภาพรองรับผู้ป่วยโควิด และโรคทางเดินหายใจ
- Innovative Healthcare Management : EMS (Environment modernize Smart Service)

# สรุปตัวชี้วัดนโยบายมุ่งเน้น ของกระทรวงสาธารณสุข ประจำปีงบประมาณ พ.ศ. 2565

## 1. ระบบสุขภาพปฐมภูมิเข้มแข็ง

- 1) จำนวนประชาชนคนไทย มีหมอปประจำตัว 3 คน (30 ล้านคน)\*
- 2) การจัดตั้งหน่วยบริการปฐมภูมิและเครือข่ายหน่วยบริการสุขภาพปฐมภูมิ ตาม พรบ.ฯ (3,000 กім)\*
- 3) อำเภอผ่านเกณฑ์การประเมินการพัฒนาคุณภาพชีวิตที่มีคุณภาพ (ร้อยละ 75)
- 4) รพ.สต.ผ่านเกณฑ์คุณภาพรพ.สต.ติดดาวระดับ 5 ดาว 75% (สะสม)\*

## 2. เศรษฐกิจสุขภาพ

- 1) ร้อยละของสถานพยาบาลกลุ่มเป้าหมายมีศักยภาพในการแข่งขันด้านอุตสาหกรรมการแพทย์ครบวงจร (ร้อยละ 10)\*

## 3. สมุนไพร ภัยชา ภัยขง

- 1) จำนวนมูลค่าการบริโภคผลิตภัณฑ์สมุนไพรในประเทศไทย เพิ่มขึ้นร้อยละจากปีที่ผ่านม ร้อยละ 5\*
- 2) ร้อยละของมูลค่าการใช้ยาสมุนไพรในสถานบริการสาธารณสุขเพิ่มขึ้นร้อยละ 3\*

## 4. สุขภาพดีวิถีใหม่

- 1) ประชาชนมีพฤติกรรมป้องกันโรคฟิงประสงค ร้อยละ 80\*
- 2) จำนวนคนมีความรอบรู้สุขภาพ 10 ล้านคน\*
- 3) ทิจการ/ทิจกรม/สถานประกอบการปฏิบัติตามมาตรการ ร้อยละ 90\*



## 5. COVID-19

- 1) จังหวัดสามารถควบคุมสถานการณ์โรคติดเชือไวรัสโคโรนา 2019 ให้สงบได้ภายใน 21-28 วัน\*
- 2) ร้อยละ 70 ของประชากรที่อยู่ในราชอาณาจักรไทยได้รับวัคซีนป้องกันโรคติดเชือไวรัสโคโรนา 2019\*
- 3) อัตราป่วยตายของผู้ป่วยโรคติดเชือไวรัสโคโรนา 2019 ของทั้งประเทศต่ำกว่าร้อยละ 1.55\*



## 6. ระบบบริการก้าวหน้า

- 1) โรงพยาบาลมีการบันทึกข้อมูลผู้ป่วยมะเร็งเข้าสู่ระบบ TCB Plus (ไม่มีการใช้ใบส่งตัว) ร้อยละ 60 เทียบกับจำนวนผู้ป่วยมะเร็งรายใหม่ที่มีการเบิกจ่ายผ่านระบบ e-Claim
- 2) ทุก รพ.ที่ขึ้นทะเบียนรักษาผู้ป่วยมะเร็งในกองทุน สปสช. มีผู้ประสานงานโรคมะเร็ง (Cancer Coordinator) ในการประสานส่งต่อผู้ป่วย
- 3) ผู้ป่วยโรคมะเร็งสามารถเข้าถึงบริการผ่าตัด เคมีบำบัด รั้งสีรักษา ภายใน 4, 6 และ 6 สัปดาห์ เป็นร้อยละ 75, 75 และ 60 ตามลำดับ\*
- 4) รพ.ระดับ A, S, M1, M2 ทุกแห่ง มีการพัฒนาศักยภาพรองรับผู้ป่วยโควิด และโรคติดเชือทางเดินหายใจ (ไม่ต่ำกว่าร้อยละ 80)\*
- 5) สถานบริการผ่านเกณฑ์การประเมินขั้นพื้นฐาน (the must) ไม่น้อยกว่าร้อยละ 50\*
- 6) สถานบริการต้นแบบในการพัฒนาตามนโยบาย EMS ที่ผ่านเกณฑ์การประเมินในระดับขั้นสูง (the best) อย่างน้อยเขตสุขภาพละ 1 แห่ง\*



## 7. ดูแลสุขภาพแบบองค์รวม

- 1) ร้อยละ 50 ของประชากรสูงอายุที่มีพฤติกรรมสุขภาพที่ฟิงประสงค\*
- 2) ร้อยละ 30 ของผู้สูงอายุที่ผ่านการคัดกรองและพบว่า เป็น Geriatric Syndromes ได้รับการดูแลรักษาในคลินิกผู้สูงอายุ\*
- 3) ร้อยละ 98 ของตำบลที่มีระบบการส่งเสริมสุขภาพดูแลผู้สูงอายุระยะยาว (LTC) ในชุมชน ผ่านเกณฑ์
- 4) เด็กไทยมีระดับสติปัญญาเฉลี่ย IQ ไม่ต่ำกว่า 100
- 5) อัตราการฆ่าตัวตายสำเร็จ ไม่เกิน 8.0 ต่อประชากรแสนคน



## 8. ธรรมชาติบาล

- 1) หน่วยงานในสังกัดกระทรวงสาธารณสุขผ่านเกณฑ์การประเมิน ITA (ร้อยละ 92)\*
- 2) หน่วยงานในสังกัดสำนักงานปลัดกระทรวงสาธารณสุขผ่านเกณฑ์การประเมิน ITA (ร้อยละ 92)\*
- 3) ร้อยละของจังหวัดที่มีการใช้บริการศูนย์ข้อมูลกลางด้านสุขภาพของประชาชน (ไม่น้อยกว่าร้อยละ 60)\*



## 9. องค์กรแห่งความสุข

- 1) ร้อยละของบุคลากรที่มีความพร้อมรองรับการเข้าสู่ตำแหน่งที่สูงขึ้นได้รับการพัฒนา ≥ ร้อยละ 80\*
- 2) องค์กรแห่งความสุขที่มีคุณภาพ (เป้าหมาย ระดับจังหวัด เขตสุขภาพ และระดับกรม และสป. (ส่วนกลาง) หน่วยงานละ 1 แห่ง)\*

หมายเหตุ \* ตัวชี้วัดเป้าหมายหลัก

# 1. ระบบสุขภาพปฐมภูมิเข้มแข็ง

<b>Key result</b>	1.จำนวนประชาชนคนไทย มีหมอปประจำตัว 3 คน (30 ล้านคน ) 2.การจัดตั้งหน่วยบริการปฐมภูมิและเครือข่ายหน่วยบริการสุขภาพปฐมภูมิ ตาม พรบ.๑ (3,000 ทีม)	3.อำเภอผ่านเกณฑ์การประเมินการพัฒนาคุณภาพชีวิตที่มีคุณภาพ (ร้อยละ 75) 4. sw.สต.ผ่านเกณฑ์คุณภาพsw.สต.ติดดาว ระดับ 5ดาว 75%(สะสม)
-------------------	--	---

**Impact of Policy** พ.ร.บ.ระบบสุขภาพปฐมภูมิ พ.ศ.2562 ระเบียบสำนักนายกรัฐมนตรีว่าด้วยการพัฒนาคุณภาพชีวิตระดับพื้นที่ พ.ศ.2561 เพื่อให้ประชาชนสามารถเข้าถึงบริการปฐมภูมิที่มีคุณภาพ ลดเวลารอคอย ลดค่าใช้จ่าย สามารถดูแลตนเองและครอบครัวเบื้องต้นเมื่อมีอาการเจ็บป่วยได้อย่างเหมาะสม

Value chain (Key Strategy)	พัฒนาภาค การดำเนินงานปฐมภูมิ	พัฒนากำลังคน ในระบบสุขภาพปฐมภูมิ	พัฒนาศักยภาพ ระบบบริการสุขภาพปฐมภูมิ	สร้างและสนับสนุน การมีส่วนร่วม
----------------------------	------------------------------	----------------------------------	--------------------------------------	--------------------------------

<b>Key Activity</b>	<ul style="list-style-type: none"> <li>ขับเคลื่อนพรบ.ระบบสุขภาพปฐมภูมิ พ.ศ.2562 / กม.ลูกอื่น ๆ/สื่อสารนโยบายแก่นักวิชาการระดับ/ขึ้นทะเบียน PCU/NPCU</li> <li>แผนพัฒนาระบบสุขภาพปฐมภูมิ พ.ศ.2564-75</li> <li>พัฒนาภาคการเงินการคลังปฐมภูมิ</li> <li>ขยายผลและพัฒนาระบบข้อมูลปฐมภูมิ (แพทย์คู่ประชาชน/HIE/ระบบให้คำปรึกษา/PHR)</li> <li>ประเมินผลสัมฤทธิ์การพัฒนาระบบสุขภาพปฐมภูมิ</li> <li>ขับเคลื่อน พชอ. ตามระเบียบ ฯ /ตำบลจัดการคุณภาพชีวิต</li> <li>พัฒนาระบบข้อมูล พชอ.</li> </ul>	<ul style="list-style-type: none"> <li>สนับสนุนการผลิตแพทย์เวชศาสตร์ครอบครัว</li> <li>สนับสนุนการพัฒนาแพทย์ /คณะผู้ให้บริการสุขภาพปฐมภูมิ ด้านเวชศาสตร์ครอบครัว</li> <li>เพิ่มสถาบันวิชาการเพื่อสนับสนุนการผลิตแพทย์เวชศาสตร์ครอบครัว</li> <li>พัฒนาระบบสร้างแรงจูงใจ</li> <li>พัฒนาศักยภาพ อสม. หมอประจำบ้าน/อาสาสมัครประจำครอบครัว อสค.</li> <li>พัฒนาศักยภาพทีมเสขา พชอ.</li> </ul>	<ul style="list-style-type: none"> <li>ขยายผลรูปแบบบริการสุขภาพปฐมภูมิ ของหน่วยบริการปฐมภูมิและเครือข่ายหน่วยบริการปฐมภูมิ</li> <li>พัฒนาหลักเกณฑ์คุณภาพ/มาตรฐานของหน่วยบริการปฐมภูมิและเครือข่ายหน่วยบริการปฐมภูมิ</li> <li>ประสานเชื่อมโยงระบบส่งต่อ</li> <li>พัฒนาวิชาการเพื่อสนับสนุนระบบบริการ</li> <li>พัฒนาและเพิ่มศักยภาพ sw.สต.</li> <li>พัฒนารพ.สต. ให้ผ่าน เกณฑ์ sw.สต.ติดดาว</li> <li>พัฒนาวิชาการเพื่อสนับสนุนระบบสุขภาพชุมชน</li> </ul>	<ul style="list-style-type: none"> <li>สร้างความร่วมมือกับภาคีเครือข่ายในระบบสุขภาพ</li> <li>ประสานหน่วยงานที่เกี่ยวข้องและจัดการระบบข้อมูลองค์ความรู้สำหรับประชาชน</li> <li>สื่อสารช่องทางติดต่อ หมอประจำตัว 3 คน และสร้างการรับรู้กับประชาชน 30 ล้านคน</li> </ul>
---------------------	--	--	---	---

<b>Quick Win</b>	<p><b>ไตรมาส 1 (3 เดือน)</b></p> <ul style="list-style-type: none"> <li>แผนพัฒนาระบบสุขภาพปฐมภูมิ พ.ศ.65 ระดับ จ./เขตฯ</li> <li>รูปแบบการติดตาม ประเมิน ผลการพัฒนาระบบสุขภาพปฐมภูมิ</li> <li>คัดเลือกประเด็นสำคัญ 2 ประเด็น + COVID 19</li> <li>กำหนดกลุ่มเป้าหมายการดูแลกลุ่มเปราะบาง (ผู้สูงอายุ ผู้พิการ IMC IMC ผู้ได้รับผลกระทบจาก COVID)</li> </ul>	<p><b>ไตรมาส 2(6 เดือน)</b></p> <ul style="list-style-type: none"> <li>คนไทย 27 ล้านคน มีหมอปประจำตัว 3 คน</li> <li>จัดตั้งหน่วยบริการปฐมภูมิและเครือข่ายหน่วยบริการปฐมภูมิ 2,700 ทีม</li> <li>มีการบริหารจัดการทรัพยากรของทุกภาคส่วนในการขับเคลื่อนที่เป็นรูปธรรม</li> </ul>	<p><b>ไตรมาส 3 (9 เดือน)</b></p> <ul style="list-style-type: none"> <li>คนไทย 28ล้านคน มีหมอปประจำตัว 3คน</li> <li>จัดตั้งหน่วยบริการปฐมภูมิและเครือข่ายหน่วยบริการปฐมภูมิ 2,800ทีม</li> <li>ติดตามเยี่ยมเสริมพลัง ระดับจังหวัด/เขต</li> </ul>	<p><b>ไตรมาส 1 (12 เดือน)</b></p> <ul style="list-style-type: none"> <li>คนไทย 30 ล้านคน มีหมอปประจำตัว 3 คน</li> <li>จัดตั้งหน่วยบริการปฐมภูมิและเครือข่ายหน่วยบริการปฐมภูมิ 3,000 ทีม มีเต็มพื้นที่จังหวัดละ 1 อำเภอ</li> <li>อำเภอผ่านเกณฑ์การประเมินการพัฒนาคุณภาพชีวิตที่มีคุณภาพ 75 %</li> <li>พชอ.ดูแลคุณภาพชีวิตกลุ่มเปราะบางร่วมกับ 3 หมอ 3 ล้านคน</li> <li>sw.สต.ผ่านเกณฑ์คุณภาพ sw.สต.ติดดาว ระดับ 5ดาว 75 %(สะสม)</li> </ul>
------------------	---	---	--	--

**ผู้รับผิดชอบ** หลัก : สป. (สสป.)  
ร่วม : สบส./กบรส./กรม คร./กรม อ./สปสช./สพว./สบช./สสส./กอง กม./ศูนย์เทคโนโลยี/กองเศรษฐกิจ

## 2. เศรษฐกิจสุขภาพ

<b>Key result</b>	<p>เป้าหมาย : สถานพยาบาล และสถานประกอบการเพื่อสุขภาพกลุ่มเป้าหมาย มีศักยภาพในการแข่งขันด้านอุตสาหกรรมการแพทย์ครบวงจรเพิ่มขึ้น                  ตัวชี้วัด : ร้อยละของสถานพยาบาลกลุ่มเป้าหมายมีศักยภาพในการแข่งขันด้านอุตสาหกรรมการแพทย์ครบวงจร (ร้อยละ 10)                  ผลผลิต : สถานพยาบาล และสถานประกอบการเพื่อสุขภาพ มีมาตรฐานสากล และมีศักยภาพในการแข่งขันด้านอุตสาหกรรมการแพทย์ครบวงจร                  ผลลัพธ์ : 1. ประเทศไทยมีความพร้อมในการเป็นศูนย์กลางสุขภาพนานาชาติ (Medical &amp; Wellness Hub) และรองรับการเปิดประเทศ (Smart Living with COVID-19)                  2. ผลิตภัณฑ์มวลรวมของนวัตกรรมผลิตภัณฑ์/บริการทางสุขภาพเพิ่มขึ้น</p>			
<b>Impact of Policy</b>	<p>การขับเคลื่อนอุตสาหกรรมและบริการการแพทย์ครบวงจร โดยให้ความสำคัญกับการพัฒนาแบบบูรณาการควบคู่กับอุตสาหกรรมที่เกี่ยวข้อง ส่งเสริมการวิจัยและพัฒนา และนำเทคโนโลยีและนวัตกรรมมาใช้ในทางการแพทย์ เพื่อเพิ่มประสิทธิภาพและศักยภาพในทุกมิติ และเชื่อมโยงกับการท่องเที่ยวเชิงสุขภาพและกิจกรรมอื่นๆ เพื่อให้ไทยเป็นศูนย์กลาง ด้านอุตสาหกรรมและบริการสุขภาพ</p>			
<b>Value chain (Key Strategy)</b>	<b>พัฒนาและยกระดับมาตรฐานกิจการด้านสุขภาพและนวัตกรรมผลิตภัณฑ์สุขภาพ</b>	<b>ขับเคลื่อนเส้นทางท่องเที่ยวเชิงสุขภาพ</b>	<b>เปิดระบบสถานกักกันตามที่รัฐกำหนด</b>	<b>ขับเคลื่อนการส่งเสริมการค้าการลงทุน การตลาด และประชาสัมพันธ์</b>
<b>Key Activity</b>	<p>1. พัฒนาและยกระดับมาตรฐานกิจการด้านสุขภาพ และนวัตกรรมผลิตภัณฑ์สุขภาพ เข้าสู่มาตรฐานสากลรองรับการแข่งขันด้านอุตสาหกรรมการแพทย์ครบวงจร                  2. ส่งเสริม พัฒนาศักยภาพบุคลากรด้านธุรกิจสุขภาพให้มีศักยภาพในการแข่งขันในอุตสาหกรรมการแพทย์ครบวงจร</p>	<p>1. บรรลุกิจการด้านสุขภาพที่ผ่านมาตรฐานระดับสากล หรือมีบริการรักษาพยาบาลดึงดูดชาวต่างชาติ (Magnet) ไว้ในเส้นทางท่องเที่ยว เชิงสุขภาพ                  2. เปิดระบบการท่องเที่ยวรูปแบบ Sandbox รองรับการแข่งขัน (Smart Living with COVID-19)</p>	<p>เปิดระบบสถานกักกันตามที่รัฐกำหนด (AHQ/ASQ/GQ เป็นต้น)</p>	<p>1. ประชาสัมพันธ์กิจการด้านสุขภาพที่ผ่านมาตรฐานระดับสากล และมีบริการรักษาพยาบาลดึงดูดชาวต่างชาติ (Magnet) ผ่านช่องทาง Online และ Offline                  2. ส่งเสริมการจัดคู่เจรจาทางธุรกิจและการลงทุนขนาดใหญ่ด้านบริการสุขภาพแบบครบวงจรใช้ในจังหวัดนำร่อง                  3. การจัดงาน “Thailand International Health Expo 2022”</p>
<b>Quick Win</b>	<p><b>ไตรมาส 1 (3 เดือน)</b></p> <p>1. จัดทำ Model จังหวัดต้นแบบรองรับการเปิดระบบการท่องเที่ยวรูปแบบ Sandbox                  2. จัดทำแผนธุรกิจกิจการด้านสุขภาพ ที่ผ่านมาตรฐานระดับสากล หรือมีบริการรักษาพยาบาลดึงดูดชาวต่างชาติ (Magnet) ไว้ในเส้นทางท่องเที่ยวเชิงสุขภาพ                  3. จัดทำมาตรการอำนวยความสะดวกรองรับการเปิดประเทศ                  4. จัดทำแผนการส่งเสริมการตลาดและประชาสัมพันธ์บริการทางการแพทย์ในเส้นทางท่องเที่ยว เชิงสุขภาพ</p>	<p><b>ไตรมาส 2(6 เดือน)</b></p> <p>1. พัฒนาและยกระดับมาตรฐานกิจการด้านสุขภาพและนวัตกรรมผลิตภัณฑ์สุขภาพเข้าสู่มาตรฐานสากล รองรับการแข่งขันด้านอุตสาหกรรมการแพทย์ครบวงจร                  2. ส่งเสริม พัฒนาศักยภาพบุคลากรด้านธุรกิจสุขภาพให้มีศักยภาพในการแข่งขันด้านอุตสาหกรรมการแพทย์ครบวงจร                  3. เปิดระบบสถานกักกันตามที่รัฐกำหนด (AHQ/ASQ/GQ) ในจังหวัดที่พร้อมรองรับการเปิดประเทศ                  4. ประชาสัมพันธ์กิจการด้านสุขภาพที่ผ่านมาตรฐานระดับสากล และมีบริการรักษาพยาบาลดึงดูดชาวต่างชาติ (Magnet) ผ่านช่องทาง Online และ Offline                  5. ส่งเสริมการจัดคู่เจรจาทางธุรกิจและการลงทุนขนาดใหญ่ด้านบริการสุขภาพในจังหวัดนำร่อง                  6. จัดงาน “Thailand International Health Expo 2022”</p>	<p><b>ไตรมาส 3 (9 เดือน)</b></p> <p>1. จัดเก็บข้อมูล Big Data ด้านการท่องเที่ยว เชิงสุขภาพและกิจการด้านสุขภาพที่มีศักยภาพในการแข่งขันด้านอุตสาหกรรมการแพทย์ในจังหวัดท่องเที่ยวนำร่อง                  2. พัฒนากลไกการประเมินผลกิจการ ด้านสุขภาพเข้าสู่มาตรฐานสากล รองรับการแข่งขันในพื้นที่ในจังหวัดที่มีความพร้อม</p>	<p><b>ไตรมาส 1 (12 เดือน)</b></p> <p>1. ร้อยละของสถานพยาบาลกลุ่มเป้าหมายมีศักยภาพในการแข่งขันด้านอุตสาหกรรมการแพทย์ ครบวงจร (ร้อยละ 10)                  2. รายได้จากการท่องเที่ยวเชิงสุขภาพในจังหวัดท่องเที่ยวรูปแบบ Sandbox และการเข้ารับบริการในสถานกักกันตามที่รัฐกำหนดเพิ่มขึ้น (ร้อยละ 5)                  3. จำนวนชาวต่างชาติที่เดินทางเข้ามาท่องเที่ยวในจังหวัดนำร่องรูปแบบ Sandbox และเข้ารับบริการในสถานกักกันตามที่รัฐกำหนดเพิ่มขึ้น (ร้อยละ 5)</p>
<b>ผู้รับผิดชอบ</b>	<p>หลัก: กรมสนับสนุนบริการสุขภาพ                  ร่วม: กรมการแพทย์แผนไทยและการแพทย์ทางเลือก , กรมวิทยาศาสตร์การแพทย์ , สำนักงานคณะกรรมการอาหารและยา, กรมควบคุมโรค</p>			

### 3. สมุนไพร ภัยสุขภาพ ภัยชุมชน

**Key result**  
 KPI : 1) จำนวนมูลค่าการบริโภคผลิตภัณฑ์สมุนไพรในประเทศไทยเพิ่มขึ้นร้อยละจากปีที่ผ่านมา ร้อยละ 5 2) ร้อยละของมูลค่าการใช้ยาสมุนไพรในสถานบริการสาธารณสุขเพิ่มขึ้นร้อยละ 3  
 Output : 1) สมุนไพร ภัยสุขภาพ ภัยชุมชน และกระท่อม ตามภูมิปัญญาได้รับการส่งเสริมและพัฒนาอย่างครบวงจรโซ่อุปทาน  
 2) เมืองสมุนไพรได้รับการพัฒนาด้านการเกษตร วัตถุดิบสมุนไพร อุตสาหกรรมสมุนไพร และการท่องเที่ยวเชิงสุขภาพ  
 Outcome : 1) มูลค่าการบริโภคผลิตภัณฑ์สมุนไพรในประเทศไทยเพิ่มขึ้นไม่น้อยกว่า 45,712.8 ล้านบาท หรือ 1,525.76 ล้านดอลลาร์สหรัฐอเมริกา  
 2) ประชาชนมีทางเลือกและเข้าถึงผลิตภัณฑ์สมุนไพร ภัยสุขภาพ ภัยชุมชน และกระท่อมตามภูมิปัญญาเพื่อการดูแลสุขภาพที่มีมาตรฐานและปลอดภัย

**Impact of Policy**  
 สถานการณ์/ ปัญหา/ ข้อมูลพื้นฐาน : 1) ในปีงบประมาณ พ.ศ. 2564 กระทรวงสาธารณสุขได้กำหนดนโยบายสำคัญเพื่อให้หน่วยบริการสาธารณสุขมีการจัดบริการคลินิกสุขภาพทางกายภาพบำบัดแบบบูรณาการไม่น้อยกว่าร้อยละ 50 พบว่าหน่วยบริการสาธารณสุขของรัฐ สามารถจัดบริการได้ถึงร้อยละ 71.2 แต่ยังมีโอกาสในการพัฒนาการเข้าถึงคลินิกสุขภาพทางกายภาพบำบัดแบบบูรณาการในสถานพยาบาลภาคเอกชนและความยั่งยืนของการดำเนินงานในอนาคต โดยเฉพาะการสนับสนุนให้เกิดแหล่งวัตถุดิบที่มีคุณภาพและเพียงพอต่อความต้องการทางการแพทย์ ซึ่งจะช่วยให้ต้นทุนวัตถุดิบอย่างเพียงพอในอนาคต ซึ่งได้มีการพัฒนาแนวทางการปลูกเพื่อนำไปใช้ประโยชน์ทั้งการพัฒนายาและพัฒนามาให้เป็นผลิตภัณฑ์สมุนไพรเพื่อดูแลสุขภาพ ถือเป็นประโยชน์ในการเพิ่มรายได้ให้กับครัวเรือนและชุมชน สำหรับภัยสุขภาพ และกระท่อม ต่างก็เป็นสมุนไพรที่มีศักยภาพในอนาคต ซึ่งผู้ประกอบการในหลายภาคส่วนให้ความสนใจเพื่อสร้างความสามารถในการแข่งขัน แต่ยังมีดำเนินการได้ภายใต้ข้อจำกัดทางด้านกฎหมาย 2) จากข้อมูลของ Euromonitor (2020) พบว่าตลาดผลิตภัณฑ์สมุนไพรของประเทศไทยมีการขยายตัวอย่างต่อเนื่องจนถึงปี 2563 ที่ได้รับผลกระทบจากสถานการณ์ COVID-19 ที่มีการปิดประเทศ ส่งผลให้ขนาดของตลาดลดลงเหลือเพียง 45,837 ล้านบาท จากที่เคยขยายตัวได้ถึง 52,171 ล้านบาทในปี 2562 (ขยายตัวลดลงร้อยละ 12.14) ด้วยเหตุนี้การพัฒนาศักยภาพของสมุนไพร ภัยสุขภาพ ภัยชุมชน เพื่อรองรับกระแสการดูแลสุขภาพและการเสริมสร้างภูมิคุ้มกันโรคในช่วง Post COVID 19 จึงเป็นสิ่งที่จะช่วยกระตุ้นเศรษฐกิจในประเทศให้ดีขึ้นได้

**Value chain (Key Strategy)**

ต้นทาง	กลางทาง	ปลายทาง
--------	---------	---------

**Key Activity**

<ol style="list-style-type: none"> <li>พัฒนาระบบการรับรองวัตถุดิบ และยกระดับคุณภาพมาตรฐานวัตถุดิบสมุนไพรและสารสกัดให้ตรงตามความต้องการของตลาดผ่าน                         <ol style="list-style-type: none"> <li>กำหนดมาตรฐานเพื่อยกระดับคุณภาพวัตถุดิบสมุนไพรและสารสกัด (THP มาตรฐานอื่นที่ อย., รับรอง และมาตรฐานอุตสาหกรรม)</li> <li>ตรวจสอบคุณภาพของวัตถุดิบสมุนไพรและสารสกัด</li> <li>เร่งรัดการรับรองห้องปฏิบัติการคุณภาพเพื่อรองรับการตรวจคุณภาพวัตถุดิบ (ISO17025)</li> <li>สร้างเครือข่ายห้องปฏิบัติการที่ได้มาตรฐานในการตรวจวิเคราะห์คุณภาพวัตถุดิบ</li> </ol> </li> <li>จับคู่เจรจาธุรกิจการค้า (อุตสาหกรรมสมุนไพรและการท่องเที่ยวเชิงสุขภาพ)</li> <li>ส่งเสริมให้คิดมูลค่าตลาดจากวัตถุดิบสมุนไพรและสารสกัดต่อเมือง อย่างน้อย 1 แห่ง</li> </ol>	<ol style="list-style-type: none"> <li>ร่วมมือ สร้างเครือข่าย และดำเนินการวิจัยและพัฒนาวัตถุดิบ/ผลิตภัณฑ์สมุนไพร ภัยสุขภาพ ภัยชุมชน กระท่อม และผลิตภัณฑ์จากภูมิปัญญาเพื่อประโยชน์ทางการแพทย์และการส่งเสริมสุขภาพ ที่เป็นไปตามความต้องการของตลาดทั้งในและต่างประเทศ</li> <li>ร่วมมือกับภาคีเครือข่ายทั้งภาครัฐและเอกชนในการส่งเสริมศักยภาพและให้คำปรึกษาเชิงรุกแก่ผู้ประกอบการผลิตภัณฑ์สมุนไพรเพื่อเพิ่มความสามารถในการแข่งขัน</li> <li>เร่งรัด ปรับปรุง กระบวนการและกลไกการขึ้นทะเบียนผลิตภัณฑ์สุขภาพจากสมุนไพรให้ทันกับสถานการณ์ทางการตลาด</li> <li>การปรับปรุงและพัฒนากฎหมายที่เกี่ยวข้องกับผลิตภัณฑ์สมุนไพร ภัยสุขภาพ ภัยชุมชน กระท่อม เพื่อสร้างโอกาสและสร้างความสามารถในการแข่งขัน</li> </ol>	<ol style="list-style-type: none"> <li>สร้างการรับรู้และส่งเสริมความความรู้ด้านสมุนไพร ภัยสุขภาพ ภัยชุมชน กระท่อม ภูมิปัญญาการแพทย์แผนไทยเพื่อการดูแลสุขภาพตนเอง ครัวเรือน และชุมชน</li> <li>ร่วมมือกับภาคีเครือข่ายที่เกี่ยวข้องเพื่อส่งเสริมการตลาดและประชาสัมพันธ์ ผลิตภัณฑ์สมุนไพรคุณภาพ                         <ol style="list-style-type: none"> <li>ยกระดับและรับรองคุณภาพผลิตภัณฑ์สมุนไพรเพื่อสร้างความมั่นใจให้กับประชาชน</li> <li>ประชาสัมพันธ์และพบปะขอความร่วมมือจากผู้ประกอบการผลิตภัณฑ์สมุนไพรคุณภาพทั้งรูปแบบ On site และ on line</li> <li>จับคู่เจรจาธุรกิจผลิตภัณฑ์สมุนไพรคุณภาพเพื่อส่งเสริมการตลาดทั้งในและต่างประเทศ</li> </ol> </li> <li>นำวิถีชีวิตของภูมิปัญญาและคุณประโยชน์ของสมุนไพร ภัยสุขภาพ ภัยชุมชน และกระท่อม เพื่อการส่งเสริมสุขภาพและการท่องเที่ยวเพื่อสุขภาพ (Medical Health &amp; Wellness hub)</li> <li>ส่งเสริมการใช้สมุนไพร ภัยสุขภาพ ภัยชุมชน และกระท่อม ทางกายภาพบำบัดแบบบูรณาการในสถานบริการสาธารณสุข</li> <li>สร้างความน่าเชื่อถือ ส่งเสริมการใช้สมุนไพรและภัยสุขภาพทางการแพทย์ที่ถูกต้องและปลอดภัย สร้างการยอมรับในผลิตภัณฑ์สมุนไพร และผลิตภัณฑ์สมุนไพรเข้าสู่บัญชียาหลักแห่งชาติ</li> </ol>
--	--	---

**Quick Win**

ไตรมาส 1 (3 เดือน)	ไตรมาส 2 (6 เดือน)	ไตรมาส 3 (9 เดือน)	ไตรมาส 1 (12 เดือน)
<ol style="list-style-type: none"> <li>มีแนวทางการประเมินเส้นทางการท่องเที่ยวในเมืองสมุนไพร (พ.น.)</li> </ol>	<ol style="list-style-type: none"> <li>มีผลการประเมินศักยภาพเส้นทางการท่องเที่ยวเชิงสุขภาพ (พ.น.)</li> <li>มีเครือข่ายห้องปฏิบัติการที่ได้มาตรฐานเพื่อยกระดับคุณภาพวัตถุดิบเพิ่มขึ้นร้อยละ 20 (วิทย์ฯ)</li> </ol>	<ol style="list-style-type: none"> <li>มีการจับคู่ธุรกิจการค้า อย่างน้อย 1 ครั้ง (พ.น.)</li> <li>มีการจัดบริการคลินิกสุขภาพทางกายภาพบำบัดแบบบูรณาการ ใน สป.สธ. ไม่น้อยกว่าร้อยละ 70 (พ.น.)</li> <li>มีหลักเกณฑ์การอนุญาตผลิตภัณฑ์สุขภาพที่เอื้อต่อเศรษฐกิจฐานราก / อำนวยความสะดวกต่อผู้ประกอบการ อย่างน้อย 5 หลักเกณฑ์ (อย.)</li> </ol>	<ol style="list-style-type: none"> <li>มีรายการยาสมุนไพรในบัญชียาหลักแห่งชาติเพิ่มขึ้น 5 รายการ (อย./พ.น.)</li> <li>มีผลิตภัณฑ์สุขภาพจากสมุนไพรเชื่อมโยงเส้นทางการท่องเที่ยวเชิงสุขภาพและเมืองสมุนไพร 100 รายการ ในแหล่งการท่องเที่ยว (พ.น.)</li> <li>เพิ่มรายการผลิตภัณฑ์สมุนไพรอ้างอิง เพื่อลดภาระในการขออนุญาต 30 รายการ (อย./พ.น.)</li> <li>ผลิตภัณฑ์สมุนไพรนวัตกรรมที่ผ่านการบ่มเพาะฯ อย่างน้อย 10 รายการ เข้าสู่การขออนุญาต (อย.)</li> <li>คู่มือแนวปฏิบัติในการส่งออกประเทศคู่ค้า อย่างน้อย 3 ประเทศเป้าหมาย (อย.)</li> <li>มีที่ปรึกษาชุมชน (เข้าใจหลักเกณฑ์ อย.) นำร่อง 9 จังหวัด (อย.)</li> </ol>

**ผู้รับผิดชอบ**  
 หลัก: กรมการแพทย์แผนไทยและการแพทย์ทางเลือก  
 ร่วม: กรมวิทยาศาสตร์การแพทย์, อย., สถาบันสุขภาพทางการแพทย์  
 ใน สธ. : กรมวิทย์ฯ , อย. ,พ.น. ,สป.สธ.  
 นอก สธ : คช., อก., พน., อย., กค., มท., ททท., สภาอุตสาหกรรม และสภาหอการค้าไทย



## 4. สุขภาพดีวิถีใหม่

<b>Key result</b>	คนไทยมีความรอบรู้ด้านสุขภาพด้วย 1) ประชาชนมีพฤติกรรมป้องกันโรคพึงประสงค์ ร้อยละ 80 2) จำนวนคนมีความรอบรู้สุขภาพ 10 ล้านคน 3) กิจกรรม/กิจกรรม/สถานประกอบการปฏิบัติตามมาตรการ ร้อยละ 90			
<b>Impact of Policy</b>	สถานการณ์การระบาดของ COVID-19 แม้ว่าผู้ติดเชื้อรายใหม่ ผู้ป่วยที่มีอาการรุนแรง และผู้เสียชีวิตจะมีแนวโน้มลดลงจากในช่วงเดือนที่ผ่านมา แต่ก็คงตัวในระดับสูงอยู่ ในขณะที่วัคซีนยังครอบคลุมตามเป้าหมาย การที่ใช้ชีวิตในสถานการณ์ระบาดอย่างปลอดภัยมีสุขภาพดี ประชาชนและภาคส่วนต่างๆในสังคมทั้งรัฐและเอกชนต้องมีความรอบรู้ทางสุขภาพ ที่พอเพียงในการจัดการด้านสุขอนามัย และอนามัยสิ่งแวดล้อม จึงจะสามารถควบคุม ป้องกันโรค ลดผลกระทบทางสุขภาพ และสังคมและเศรษฐกิจสามารถขับเคลื่อนต่อไปได้			
<b>Value chain (Key Strategy)</b>	<b>ขับเคลื่อนนโยบาย/กฎหมาย/มาตรการด้านการส่งเสริมสุขภาพ และการจัดเตรียมโครงสร้างพื้นฐาน</b>	<b>ยกระดับด้านสุขอนามัย และความรู้สุขภาพประชาชนสู่ฐานวิถีชีวิตใหม่ (New Normal)</b>	<b>ยกระดับความปลอดภัย และอนามัยสิ่งแวดล้อมของกิจกรรม และสถานประกอบการ เตรียมเปิดเมือง เปิดประเทศ</b>	
<b>Key Activity</b>	<ol style="list-style-type: none"> <li>1. ประสานนโยบาย/ความร่วมมือกับเครือข่ายภาครัฐ เอกชน และประชาชน - การเชื่อมโยงฐานข้อมูลคน และกิจการ จัดทำมาตรการ มาตรฐาน และกลไกกำกับ ตรวจสอบ</li> <li>2. จัดทำชุดข้อมูล ความรู้ และช่องทางสื่อสารและตอบโต้ความเสี่ยง</li> <li>3. พัฒนาแพลตฟอร์มสุขภาพดีวิถีใหม่ (National PP Platform) Health Book Online : Register, Risk Ass, Beh. Change - ระบบกำกับ ติดตามและขับเคลื่อนกิจกรรมที่เป็นอันตรายต่อสุขภาพ</li> <li>4. พัฒนาศักยภาพภาคีเครือข่าย</li> </ol>	<ol style="list-style-type: none"> <li>1. ขับเคลื่อนให้คนไทยทุกคนมีสมุดสุขภาพประจำตัวออนไลน์: เด็กแรกเกิด เด็กนักเรียน ป.1 และประชาชนที่อายุย่างเข้า 60 ปี</li> <li>2. National Campaign : สื่อสารสร้างความรอบรู้ On Air, Online, On ground, UP, กิจกรรมทางกาย</li> <li>3. ส่งเสริมการมีกิจกรรมทางกายด้วยการสร้างสภาพแวดล้อมที่เหมาะสม ทั้งภายในและภายนอกบ้าน</li> <li>4. ขับเคลื่อนครอบครัวรอบรู้ด้านสุขภาพ/ ครอบครัวรู้สู้โควิด</li> <li>5. ขับเคลื่อนองค์กรความรู้ด้านสุขภาพ : HLO (สถานบริการสาธารณสุข)</li> </ol>	ขับเคลื่อน COVID Free Area ด้วยมาตรการ CFS/Healthy City ในพื้นที่เปิดเมือง เปิดประเทศ <ol style="list-style-type: none"> <li>1. กิจกรรมด้านสังคม - สวด. 4D/ss./HPS/กิจกรรมผู้สูงอายุ/ศาสนสถาน</li> <li>2. กิจกรรมด้านเศรษฐกิจ และการดำรงชีวิต สถานประกอบการประเภทโรงงาน ตลาด ร้านอาหาร และอาครรมบาทวิถี</li> <li>3. ยกระดับความปลอดภัยพื้นที่ เมืองท่องเที่ยว ตามแผนเปิดเมือง (Covid Free Area : Covid Free Setting/Healthy City)</li> <li>4. เฝ้าระวัง และกำกับระบบการจัดการสุขาภิบาลอาหาร น้ำ สิ่งปฏิกูลและมูลฝอยติดเชื้อ</li> </ol>	
<b>Quick Win</b>	<b>ไตรมาส 1 (3 เดือน)</b> <ol style="list-style-type: none"> <li>1. แผนปฏิบัติการบูรณาการร่วมระหว่างกระทรวง และภาคประชาสังคม : การขับเคลื่อน การจัดทำ Sandbox การติดตามกำกับ</li> <li>2. เชื่อมโยงฐานข้อมูล สู่ระบบ Health Book และมาตรการกลุ่มวัย และ Setting</li> <li>3. พัฒนาศักยภาพกลุ่มเป้าหมายสำคัญ : ผู้ดูแลเด็ก ครู CM CG พระ ผปค./ผู้ปฏิบัติงาน จพง.ตาม พรบ.สร. ผู้พิทักษ์อนามัย จนท.สร. ฯลฯ</li> <li>4. National Campaign : UP คำทำใจ อาหารปลอดภัย เปิดเมืองท่องเที่ยว CFS (Sandbox) HLO ฯลฯ</li> <li>5. พื้นที่ จังหวัด เปิดเมือง เปิดประเทศ ดำเนินการ CFS/Healthy City ทุกแห่ง (43 จังหวัด)</li> </ol>	<b>ไตรมาส 2 (6 เดือน)</b> <ol style="list-style-type: none"> <li>1. คนไทยเข้าถึง Health Book ร้อยละ 30 ของเป้าหมาย</li> <li>2. ประชาชน มีพฤติกรรมป้องกันโรคพึงประสงค์ ร้อยละ 80</li> <li>3. ประชาชนเข้าร่วมคำทำใจ 3,700,000 บัญชี</li> <li>4. จำนวนคนมีความรอบรู้สุขภาพ 5 ล้านคน</li> <li>5. สถานบริการ สร ขับเคลื่อน HLO ร้อยละ 20</li> <li>6. พื้นที่เปิดเมือง ขับเคลื่อนให้ กิจการ/กิจกรรม/สปก. ประเมินตนเอง และปฏิบัติตามมาตรการ ร้อยละ 50 (จากเป้าหมาย)</li> </ol>	<b>ไตรมาส 3 (9 เดือน)</b> <ol style="list-style-type: none"> <li>1. คนไทยเข้าถึง Health Book ร้อยละ 50 ของเป้าหมาย</li> <li>2. ประชาชน มีพฤติกรรมป้องกันโรคพึงประสงค์ ร้อยละ 80</li> <li>3. ประชาชนเข้าร่วมคำทำใจ 4,000,000 บัญชี</li> <li>4. จำนวนคนมีความรอบรู้สุขภาพ 7 ล้านคน</li> <li>5. สถานบริการ สร ขับเคลื่อน HLO ร้อยละ 40</li> <li>6. พื้นที่เปิดเมือง ขับเคลื่อนให้ กิจการ/กิจกรรม/สปก.ประเมินตนเอง และปฏิบัติตามมาตรการ ร้อยละ 70 (จากเป้าหมาย)</li> </ol>	<b>ไตรมาส 1 (12 เดือน)</b> <ol style="list-style-type: none"> <li>1. คนไทยเข้าถึง Health Book ร้อยละ 70 ของเป้าหมาย</li> <li>2. ประชาชน มีพฤติกรรมป้องกันโรคพึงประสงค์ ร้อยละ 80</li> <li>3. ประชาชนเข้าร่วมคำทำใจ 5,000,000 บัญชี</li> <li>4. จำนวนคนมีความรอบรู้สุขภาพ 10 ล้านคน</li> <li>5. สถานบริการ สร ขับเคลื่อน HLO ร้อยละ 50 และเป็นต้นแบบ 13 แห่ง (เขตละ 1 แห่ง)</li> <li>6. พื้นที่เปิดเมือง ขับเคลื่อนให้ กิจการ/กิจกรรม/สปก. ประเมินตนเอง และปฏิบัติตามมาตรการ ร้อยละ 90 (จากเป้าหมาย)</li> </ol>
<b>ผู้รับผิดชอบ</b>	กรมอนามัย			

# 5. COVID-19

**Key result**  
 ประเทศมีระบบงานความมั่นคงด้านสุขภาพและระบบจัดการภาวะฉุกเฉินทางสุขภาพที่ครบวงจรเพื่อยกระดับความมั่นคงแห่งชาติด้านสุขภาพสามารถ อดได้ภาวะฉุกเฉินได้ทุกภัยอย่างรวดเร็วเป็นระบบมีความเป็นเอกภาพมีประสิทธิภาพและปลอดภัยเพื่อปกป้องชีวิตสวัสดิภาพและความเป็นอยู่ของประชาชนชาวไทยด้วยความร่วมมือจากทุกภาคส่วนแบบบูรณาการและยั่งยืนสร้างสมดุลการควบคุมโรคและการดำเนินชีวิตที่ปลอดภัย

- 1) จังหวัดสามารถควบคุมสถานการณ์โรคติดเชื้อไวรัสโคโรนา2019 ให้สงบได้ภายใน 21-28 วัน
- 2) ร้อยละ70ของประชากรที่อยู่ในราชอาณาจักรไทยได้รับวัคซีนป้องกันโรคติดเชื้อไวรัสโคโรนา2019
- 3) อัตราป่วยตายของผู้ป่วยโรคติดเชื้อไวรัสโคโรนา2019ของทั้งประเทศต่ำกว่าร้อยละ1.55

Value chain (Key Strategy)	Upgrade & Development Preparedness & Prevention	Detection	Response	Recovery
----------------------------	---	-----------	----------	----------

<b>Key Activity</b>	<ul style="list-style-type: none"> <li>- Situation Awareness (Critical Information): ข้อมูลสถานการณ์สมรรถนะภาพรวมในทุกระดับ Risk Prioritisation &amp; Resource Mapping (สป.,คร.)</li> <li>- โครงการสร้างพื้นฐาน : ปรับปรุง IT infrastructure ที่สำคัญต่าง ๆ ยกกระดับห้องปฏิบัติการและการตรวจที่รวดเร็ว และนำ rapid test มาใช้ จัดเตรียมเวชภัณฑ์ยาและมิโซยา และชุดตรวจหาเชื้อ ความมั่นคงด้านยาวัคซีน และเวชภัณฑ์ (สป., คร., พ., วพ., อย.)</li> <li>- ระบบ : ปรับปรุงแผนรองรับภาวะฉุกเฉิน (IAP/BCP) จัดระบบ BCM ปรับปรุง SOP ประสานและพัฒนาความเข้มแข็งในการทำงานเครือข่ายภายในและภายนอก พัฒนาการจัดการความรอบรู้และสื่อสารความเสี่ยง (สป.,คร.(ครจ.,สื่อสาร),พท.)</li> <li>- กฎหมาย : สร้างความเข้มแข็งกลไกขับเคลื่อน พ.ร.บ.โรคติดต่อฉบับใหม่ (คร.(กม.,ครต.))</li> <li>- คน : พัฒนากำลังคนด้านการจัดการภาวะฉุกเฉินและการนำระบบ ICS มาใช้ ด้านระบาดวิทยาภาคสนาม ด้านสร้างเสริมภูมิคุ้มกัน และด้านอื่นๆ ตาม resource gap (รัฐ สังคม เอกชน) ดูแลบุคลากรด้านสาธารณสุข ด้านสุขภาพกายและจิต และความปลอดภัย (สป.,คร.,สจ.,อว)</li> <li>- พัฒนาวิชาการและนวัตกรรม เพื่อนำสู่มาตรการในการป้องกันให้มีประสิทธิภาพ : เช่น โรงงาน โรงแรม โรงเรียน ชุมชน ฯลฯ Covid Free Setting วิจัยสมุนไพร (คร.,สบส.,อ.,พท.,สวรส.)</li> </ul>	<ul style="list-style-type: none"> <li>- ระบบข้อมูลบริหารจัดการและผลการฉีดวัคซีน (คร, สป)</li> <li>- ระบบเฝ้าระวัง: พัฒนาระบบเฝ้าระวังและเหตุการณ์ไม่พึงประสงค์ภายหลังได้รับวัคซีนโควิด 19 พัฒนาระบบเฝ้าระวังที่ด้านควบคุมโรค พัฒนาระบบ Data Analytics พัฒนามาตรการติดตามการปฏิบัติตามมาตรการให้เหมาะกับสถานการณ์ (คร (ระดับ,ด้าน),สป)</li> <li>- ระบบงาน SA: พัฒนาคัด SA, พัฒนา SOP สำหรับกร Activate EOC (คร (ครจ ,ระดับ), สป)</li> <li>- พัฒนาระบบ Quarantine ให้เป็นไปตามมาตรฐาน (คร (ด้าน),สบส)</li> </ul>	<ul style="list-style-type: none"> <li>- ระบบบัญชาการเหตุการณ์: ใช้ ICS (สป,คร)</li> <li>- สื่อสารความเสี่ยงอย่างเหมาะสม/เท่ากัน สถานการณ์ เช่น call center (คร (สื่อสาร),สพจ,พ)</li> <li>- ระบบการดูแลรักษาผู้ป่วย: พัฒนาระบบส่งต่อและดูแลรักษาผู้ป่วย, Home/Community Isolation, ARI clinic, Telemedicine, CCRT, ปัญหาสุขภาพจิต (พ,สจ,สพจ,พท)</li> <li>- บริหารคลังเวชภัณฑ์: ระบบกระจายและตรวจสอบติดตาม ยา ฟ้ำทะลายโจร เวชภัณฑ์ PPE วัคซีน (คร (ครต),สป,พ,อก,พท,อย)</li> <li>- โครงสร้างพื้นฐาน: เพิ่มจำนวนเตียงและศักยภาพการรองรับผู้ป่วย พัฒนาโรงพยาบาลสนาม (สบส,พ)</li> <li>- การป้องกันและควบคุมโรค: เสริมสร้างความเข้มแข็งทีมปฏิบัติการฉีดวัคซีน สอนสวนควบคุมโรคเพื่อสอบสวนโรคติดต่ออันตรายตาม พ.ร.บ.ด.ป้องกันกลุ่มเสี่ยง (คร (ระดับ),สป)</li> </ul>	<ul style="list-style-type: none"> <li>- ระบบบัญชาการเหตุการณ์: สรุปบทเรียน ทบทวนปรับปรุงแผนและ SOP (สป, คร (ครจ))</li> <li>- กิจกรรมที่สำคัญ: ลดผลกระทบทางสุขภาพ ชุมชนคืนสู่สุขภาวะ ส่งเสริมการแพทย์แผนไทยฯ พัฒนาสุขภาพจิต</li> <li>- ผู้ได้รับผลกระทบ (อ,พ,สจ,พท)</li> <li>- กำลังคน: พัฒนากำลังคนขาดแคลน / พัฒนากำลังคนด้านระบาดวิทยา (อว,คร (ระดับ))</li> <li>- พัฒนาระบบข้อมูลบริหารจัดการและผลการฉีดวัคซีน (สป, คร)</li> <li>- พัฒนาโครงสร้างพื้นฐานเพิ่มเติม: ด้าน infrastructure สำหรับการจัดการภาวะฉุกเฉินและระบบดิจิทัล (สป (IT),คร)</li> <li>- เตรียมการรองรับภายหลังควบคุมโควิดได้</li> </ul>
---------------------	---	---	---	---

<b>Quick Win</b>	<b>ไตรมาส 1 (3 เดือน)</b>	<b>ไตรมาส 2(6 เดือน)</b>	<b>ไตรมาส 3 (9 เดือน)</b>	<b>ไตรมาส 1 (12 เดือน)</b>
	<ol style="list-style-type: none"> <li>1. จังหวัดนำร่องการท่อกึ่งเกี่ยวข้องผ่านการประเมิน</li> <li>2. ปชช.ได้รับวัคซีนเข็มแรกอย่างน้อยร้อยละ 80</li> <li>3. Realtime Dashboard เพื่อการตัดสินใจ</li> <li>4. แผน BCP &amp; IAP ฉบับปรับปรุง</li> </ol>	<ol style="list-style-type: none"> <li>1. ประเมินและขยาย จว.นำร่องท่อกึ่งเกี่ยวข้อง (พื้นที่สีฟ้า)</li> <li>2. ถอดบทเรียนดำเนินงานโควิด</li> <li>3. ปชช.กลุ่มเสี่ยงเข้าถึงบริการสุขภาพจิต</li> <li>4. การจัดหาวัคซีนเป็นไปตามแผน</li> </ol>	<ol style="list-style-type: none"> <li>1. การเข้ารับการแยกกัก/กักกัน</li> <li>2. ผู้ป่วยที่ได้รับยาฟ้ำทะลายโจรไม่มีอาการรุนแรงขึ้น (เฝ้าระวังอาการ)</li> <li>3. ประเมินผลการได้รับวัคซีนในเด็ก 12-18 ปี</li> </ol>	<ol style="list-style-type: none"> <li>1. ปชช.ที่อยู่ในราชอาณาจักรไทยได้รับวัคซีนตามแผน</li> <li>2. อัตราป่วยตายไม่เกินค่าเป้าหมาย</li> <li>3. ผู้ป่วยได้รับการฟื้นฟูด้วยการแพทย์แผนไทยฯ</li> <li>4. ประเมินผล ปชช. ได้รับบริการสุขภาพกายและจิต</li> </ol>

**ผู้รับผิดชอบ**  
 ภายในสร.: พ,วพ,อ,สจ,พท,สบส,สป(สจร,ค.เทค),อย,สวรส,ส.วัคซีน,อก,สพจ.  
 ภายนอกสร.: กท,มท,ดศ,กค,กต,พม,สตร,กท,สมาคมวิชาชีพ  
 ภาควิชาการ: อว  
 ภาคเอกชน: สมาคมธุรกิจพ./คลินิก/ห้องปฏิบัติการ ผู้ประกอบการที่เกี่ยวข้องและโรงแรม

## 6. ระบบบริการก้าวหน้า

### (6.1 ผลักดัน 30 บาทรักษาทุกที่ ให้ผู้ป่วยมะเร็ง รักษาได้ทุกที่ (Cancer Anywhere))

<b>Key result</b>	<b>Result</b>	เพื่อให้ผู้ป่วยโรคมะเร็งได้รับบริการที่มีคุณภาพมาตรฐาน เข้าถึงการรักษาได้รวดเร็ว ลดระยะเวลารอคอยในการรับบริการ ได้รับการรักษาที่ต่อเนื่องโดยไม่ต้องมีใบส่งตัว			
	<b>KPI</b>	<ol style="list-style-type: none"> <li>1. โรงพยาบาลมีการบันทึกข้อมูลผู้ป่วยมะเร็งเข้าสู่ระบบ TCB Plus (ไม่มีการใช้ใบส่งตัว) ร้อยละ 60 เทียบกับจำนวนผู้ป่วยมะเร็งรายใหม่ที่มีการเบิกจ่ายผ่านระบบ e-Claim</li> <li>2. ทรูพร.ที่ขึ้นทะเบียนรักษาผู้ป่วยมะเร็งในกองทุนสปสช.มีผู้ประสานงานโรคมะเร็ง (Cancer Coordinator) ในการประสานส่งต่อผู้ป่วย</li> <li>3. ผู้ป่วยโรคมะเร็งสามารถเข้าถึงบริการผ่าตัด เคมีบำบัด รังสีรักษา ภายใน 4, 6 และ 6 สัปดาห์ เป็นร้อยละ 75, 75 และ 60 ตามลำดับ</li> </ol>			
<b>Impact of Policy</b>	โรคมะเร็งเป็นปัญหาสาธารณสุขที่สำคัญ ทำให้เกิดความสูญเสียอย่างมหาศาลทั้งด้านเศรษฐกิจและสังคมของประเทศ ในการรักษาโรคมะเร็ง ผู้ป่วยควรได้รับการรักษาให้เร็วที่สุดเท่าที่จะทำได้ เพื่อป้องกันการแพร่กระจายของโรค เดิมการเข้าถึงการรักษาจะต้องมีการส่งต่อตามระบบจากโรงพยาบาลขนาดเล็กไปโรงพยาบาลขนาดใหญ่ที่มีศักยภาพในการรักษาได้ตามลำดับ โดยอาศัยการส่งตัวและรับรองสิทธิจากโรงพยาบาลต้นสังกัดตามภูมิสำเนาของผู้ป่วย ทำให้ผู้ป่วยต้องเสียเวลาในเดินทางเพื่อขอหนังสือรับรองสิทธิ นอกจากนี้บางการรักษามีปัญหาระยะเวลารอคอยนาน ซึ่งอาจส่งผลกระทบต่ออาการของผู้ป่วย ระบบบริการมะเร็งรักษาได้ทุกที่จะช่วยลดข้อจำกัดเรื่องการรักษาที่ต้องมีหนังสือส่งตัว และเพิ่มประสิทธิภาพการเข้าถึงการรักษาด้วยเครื่องมือต่างๆ โดยนำเทคโนโลยีมาช่วยในการบริหารจัดการ				
<b>Value chain (Key Strategy)</b>	<b>พัฒนาหน่วยบริการให้มีความพร้อม</b>	<b>ขับเคลื่อนและบูรณาการทุกภาคส่วน</b>	<b>ประเมินผลหน่วยบริการโรคมะเร็ง</b>		
<b>Key Activity</b>	<ol style="list-style-type: none"> <li>1. ทบทวนทำความเข้าใจนโยบายและเครื่องมือในโครงการมะเร็งรักษาได้ทุกที่ (Refresh)</li> <li>2. Update ทะเบียนผู้ประสานงาน Cancer Coordinator</li> </ol>	<ol style="list-style-type: none"> <li>1. ขับเคลื่อนการดำเนินงานมะเร็งรักษาได้ทุกที่ ในแต่ละเขตสุขภาพ โดยร่วมมือกับเครือข่ายด้านโรคมะเร็ง</li> <li>2. ลงพื้นที่แลกเปลี่ยนเรียนรู้เกี่ยวกับการดำเนินงานมะเร็งรักษาได้ทุกที่</li> </ol>	<ol style="list-style-type: none"> <li>1. ประเมินการเข้าถึงบริการของผู้ป่วยโรคมะเร็ง</li> <li>2. ประเมินความพึงพอใจต่อการบริการมะเร็งรักษาทุกที่</li> <li>3. ประเมินการบันทึกข้อมูลผู้ป่วยมะเร็งในระบบ TCB Plus</li> </ol>		
<b>Quick Win</b>	<b>ไตรมาส 1 (3 เดือน)</b>	<b>ไตรมาส 2 (6 เดือน)</b>	<b>ไตรมาส 3 (9 เดือน)</b>	<b>ไตรมาส 4 (12 เดือน)</b>	
	<ul style="list-style-type: none"> <li>- เขตสุขภาพได้รับการทบทวน (Refresh) เกี่ยวกับการดำเนินงาน</li> <li>- เขตสุขภาพมีผู้ประสานงาน Cancer Coordinator ครบทุกหน่วยบริการที่มีการรักษาโรคมะเร็ง</li> </ul>	<ul style="list-style-type: none"> <li>- เขตสุขภาพมีแผนเพิ่มจำนวนร้อยละการส่งข้อมูลผู้ป่วยมะเร็งรายใหม่เข้าสู่ระบบ TCB Plus</li> <li>- มีระบบรายงานบน website เพื่อให้เขตสุขภาพใช้ในการติดตามกำกับการทำงาน</li> </ul>	<ul style="list-style-type: none"> <li>- เขตสุขภาพมีระบบการให้บริการโรคมะเร็งรักษาได้ทุกที่ เป็นรูปธรรมตามบริบทตัวเอง</li> </ul>	<ul style="list-style-type: none"> <li>- จำนวนร้อยละการส่งข้อมูลผู้ป่วยมะเร็งรายใหม่เข้าสู่ระบบ TCB Plus มากกว่าร้อยละ 60%</li> <li>- การเข้าถึงการรักษาผ่าตัด เคมีบำบัด รังสีรักษา ในระยะเวลา 4, 6 และ 6 สัปดาห์เป็นไปตามเป้าหมายในปี 2565</li> </ul>	
	<b>ผู้รับผิดชอบ</b>				
	กรมการแพทย์, สป.สธ. (กบรส. กตร.)				

## 6. ระบบบริการก้าวหน้า

### (6.2 พัฒนาศักยภาพรองรับผู้ป่วยโควิด และโรคติดเชื้อทางเดินหายใจ)

<b>Key result</b>	KPI: sw.ระดับ A, S, M1, M2 ทุกแห่ง มีการพัฒนาศักยภาพรองรับผู้ป่วยโควิด และโรคติดเชื้อทางเดินหายใจ (ค่าเป้าหมาย ไม่ต่ำกว่าร้อยละ 80) Output: มีแผนศักยภาพรองรับผู้ป่วยโควิด และโรคติดเชื้อทางเดินหายใจ และพัฒนาตามแผน Outcome: อัตราป่วยตายของผู้ป่วยโรคติดเชื้อไวรัสโคโรนา 2019 (Covid-19) ของทั้งประเทศ ร้อยละ 1.55			
<b>Impact of Policy</b>	สถานการณ์/ ปัญหา/ ข้อมูลพื้นฐาน: จากสถานการณ์การระบาดของเชื้อโคโรนาไวรัส 2019 หรือโควิด - 19 พบว่าอัตราป่วยตายของผู้ป่วยโรคติดเชื้อร้อยละ 1.04 จากผู้ป่วย 1,489,186 ราย และ sw.ระดับ A และ S ให้บริการตามแนวเวชปฏิบัติการแพทย์วิถีใหม่ คิดเป็นร้อยละ 30 จึงยังส่งผลกระทบต่อความปลอดภัยทางสุขภาพของประชาชนและขีดความสามารถของโรงพยาบาลทำให้ต้องประสบกับปัญหาการรองรับผู้ป่วยติดเชื้อโควิด-19 และผู้ป่วยอื่นๆ ซึ่งหากประเทศใช้มาตรการคล้ายลือคประเทศและให้ประชาชนใช้ชีวิตปกติวิถีใหม่ด้วยการอยู่ร่วมกับเชื้อโควิด-19 และโรคทางเดินหายใจที่อาจอุบัติใหม่-ซ้ำ ร่วมกับการคลายพันธู์ของโรคทางเดินหายใจ ประกอบกับประชาชนมี พฤติกรรมสุขภาพที่เปลี่ยนไปและการเปลี่ยนแปลงทางเทคโนโลยีที่ทันสมัยรวดเร็ว จึงต้องมีการทบทวน เตรีมความพร้อม และออกแบบระบบบริการสุขภาพที่สามารถรองรับผู้ป่วยโควิด-19 และโรคทางเดินหายใจในสถานพยาบาลทุกระดับที่เกี่ยวข้องอย่างมีประสิทธิภาพ เพื่อผู้ป่วยวิกฤต ผู้ป่วยเจ็บป่วย ผู้ป่วยเรื้อรัง และผู้ป่วยเรื้อรัง ให้สามารถให้บริการโดยไม่หยุดชะงัก			
<b>Value chain (Key Strategy)</b>	<b>(ต้นทาง)</b>	<b>(กลางทาง)</b>	<b>(ปลายทาง)</b>	
<b>Key Activity</b>	<ul style="list-style-type: none"> <li>- ทบทวน/ถอดบทเรียนด้านการวินิจฉัยดูแลรักษา การป้องกันการติดเชื้อใน sw.</li> <li>- การจัดระบบการรักษาพยาบาลใน sw. และนอกสถานพยาบาล</li> <li>- ระบบการส่งต่อผู้ป่วย</li> <li>- ปัจจัยสนับสนุนด้านการจัดการระบบการให้บริการในการดูแลรักษา</li> </ul>	<ul style="list-style-type: none"> <li>- พัฒนาและขยายเครือข่ายด้านการวินิจฉัยดูแลรักษา การป้องกันการติดเชื้อในโรงพยาบาล ระบบการส่งต่อผู้ป่วยในเขตสุขภาพ</li> <li>- ให้คำปรึกษาด้านการวินิจฉัยดูแลรักษา การป้องกันการติดเชื้อในโรงพยาบาลแก่บุคลากรทางการแพทย์ในเขตสุขภาพ</li> <li>- ถ่ายทอดองค์ความรู้ด้านการวินิจฉัยดูแลรักษา การป้องกันการติดเชื้อใน sw.</li> </ul>	<ul style="list-style-type: none"> <li>- ติดตามและประเมินผล</li> <li>- สรุปผลการดำเนินงาน</li> </ul>	
<b>Quick Win</b>	<p style="text-align: center;"><b>ไตรมาส 1 (3 เดือน)</b></p> <ol style="list-style-type: none"> <li>1. ทบทวน/จัดทำแนวทางเวชปฏิบัติดูแลรักษา การควบคุมการป้องกันการติดเชื้อใน sw.ระบบการส่งต่อผู้ป่วย</li> <li>2. พัฒนาแบบประเมินความพร้อมด้านการรองรับผู้ป่วยโควิด-19 (Checklist)</li> <li>3. sw.ระดับ A, S, M1, M2 ทุกเขตสุขภาพ ได้รับการถ่ายทอดองค์ความรู้ด้านการวินิจฉัยดูแลรักษา การควบคุมการป้องกันการติดเชื้อในโรงพยาบาล ไม่ต่ำกว่าร้อยละ 20</li> </ol>	<p style="text-align: center;"><b>ไตรมาส 2 (6 เดือน)</b></p> <ol style="list-style-type: none"> <li>1. ทบทวน/จัดทำแนวทางเวชปฏิบัติดูแลรักษา การควบคุมการป้องกันการติดเชื้อใน sw. ระบบการส่งต่อผู้ป่วย</li> <li>2. sw.ระดับ A, S, M1, M2 ทุกเขตสุขภาพ ได้รับการถ่ายทอดองค์ความรู้ด้านการวินิจฉัยดูแลรักษา การควบคุมการป้องกันการติดเชื้อในโรงพยาบาล ไม่ต่ำกว่าร้อยละ 40</li> <li>3. โรงพยาบาลระดับ A,S,M1,M2 ในเขตสุขภาพที่ทำการประเมินตาม Checklist ตามแบบฟอร์มของกรมการแพทย์</li> </ol>	<p style="text-align: center;"><b>ไตรมาส 3 (9 เดือน)</b></p> <ol style="list-style-type: none"> <li>1. ทบทวน/จัดทำแนวทางเวชปฏิบัติดูแลรักษา การควบคุมการป้องกันการติดเชื้อใน sw. ระบบการส่งต่อผู้ป่วย</li> <li>2. sw.ระดับ A, S, M1, M2 ทุกเขตสุขภาพ ได้รับการถ่ายทอดองค์ความรู้ด้านการวินิจฉัยดูแลรักษา การควบคุมการป้องกันการติดเชื้อในโรงพยาบาล ไม่ต่ำกว่าร้อยละ 60</li> </ol>	<p style="text-align: center;"><b>ไตรมาส 4 (12 เดือน)</b></p> <ol style="list-style-type: none"> <li>1. ทบทวน/จัดทำแนวทางเวชปฏิบัติดูแลรักษา การควบคุมการป้องกันการติดเชื้อใน sw. ระบบการส่งต่อผู้ป่วย</li> <li>2. sw.ระดับ A, S, M1, M2 ทุกเขตสุขภาพ ได้รับการถ่ายทอดองค์ความรู้ด้านการวินิจฉัยดูแลรักษา การควบคุมการป้องกันการติดเชื้อในโรงพยาบาล ไม่ต่ำกว่าร้อยละ 80</li> <li>3. โรงพยาบาลระดับ A,S,M1,M2 ในเขตสุขภาพที่ทำการประเมินตาม Checklist ตามแบบฟอร์มของกรมการแพทย์</li> </ol>
<b>ผู้รับผิดชอบ</b>	กรมการแพทย์ กรมควบคุมโรค กรมสุขภาพจิต กรมวิทยาศาสตร์การแพทย์ สป.สธ. (กองตรวจราชการ, กบรส.)			

## 6. ระบบบริการก้าวหน้า

### (6.3 การพัฒนาสถานบริการตามนโยบาย EMS (Environment, Modernization and Smart Service))

<b>Key result</b>	<p>KPI : 1. สถานบริการผ่านเกณฑ์การประเมินขั้นพื้นฐาน (the must) ไม่น้อยกว่าร้อยละ 50                  2. สถานบริการต้นแบบในการพัฒนาตามนโยบาย EMS ที่ผ่านเกณฑ์การประเมินในระดับขั้นสูง (the best) อย่างน้อยเขตสุขภาพละ 1 แห่ง</p> <p>Output : จำนวนสถานบริการ สังกัดสำนักงานปลัดกระทรวงสาธารณสุข ผ่านเกณฑ์การประเมิน ตามนโยบาย EMS</p> <p>Outcome : สถานบริการ สังกัดสำนักงานปลัดกระทรวงสาธารณสุข ที่มีสภาพแวดล้อมที่สะอาด ปลอดภัย เอื้อต่อการสร้างเสริมสุขภาพ มีการใช้นวัตกรรมที่ทันสมัย และมีบริการที่ดี</p>			
<b>Impact of Policy</b>	<p><b>สถานการณ์ / ปัญหา :</b> การแพร่ระบาดของโรคติดเชื้อไวรัสโคโรนา 2019 ส่งผลต่อการให้บริการ จึงมีแนวคิดพัฒนาสถานบริการฯ ให้สอดคล้องกับสถานการณ์ใช้เกณฑ์การประเมินตามนโยบาย EMS โดยนำเทคโนโลยี นวัตกรรมที่มีความทันสมัยมาปรับปรุงโครงสร้าง การจัดบริการรูปแบบใหม่ เพื่อเพิ่มความปลอดภัยทั้งต่อผู้ให้บริการและผู้รับบริการ มีสภาพแวดล้อมที่สะอาด ปลอดภัย เอื้อต่อการสร้างเสริมสุขภาพ ครอบคลุมในทุกมิติสุขภาพอย่างมีประสิทธิภาพ และสร้างความเชื่อมั่นให้กับประชาชน</p> <p>ข้อมูลพื้นฐาน : (ไม่มี)</p>			
<b>Value chain (Key Strategy)</b>	<b>กำหนดนโยบาย แนวทางการดำเนินงาน</b>	<b>ขับเคลื่อนและบูรณาการทุกภาคส่วน</b>	<b>กำกับ ติดตาม ประเมินผล</b>	
<b>Key Activity</b>	<ol style="list-style-type: none"> <li>1. กำหนดนโยบายด้านการพัฒนาสถานบริการ ฯ</li> <li>2. ชี้แจงและสื่อสาร การพัฒนาสถานบริการ ตามนโยบาย EMS แก่ผู้บริหารในระดับภูมิภาค</li> <li>3. จัดทำแนวทางการดำเนินงานการพัฒนาสถานบริการฯ</li> </ol>	<ol style="list-style-type: none"> <li>1. สถานบริการจัดทำแผนการดำเนินงานที่มีความสอดคล้องกับนโยบาย และบริบทของตนเอง</li> <li>2. พัฒนาสถานบริการ ตามนโยบาย EMS</li> </ol>	<ol style="list-style-type: none"> <li>1. เยี่ยมเสริมพลังการดำเนินงานการพัฒนาสถานบริการฯ ตามนโยบาย EMS</li> <li>2. วิเคราะห์ส่วนขาด และสนับสนุนส่วนขาดเพื่อให้เกิดการพัฒนาอย่างเป็นรูปธรรม</li> <li>3. กำกับ ติดตามการดำเนินงานเพื่อประเมินผลการดำเนินงานที่เป็นรูปธรรม และนำไปสู่การขยายผลเป็นต้นแบบของสถานบริการที่ดี</li> </ol>	
<b>Quick Win</b>	<p><b>ไตรมาส 1 (3 เดือน)</b></p> <ol style="list-style-type: none"> <li>1. มีแนวทางการดำเนินงานให้แก่สถานบริการ ฯ</li> <li>2. มีเกณฑ์การประเมินการพัฒนาการดำเนินงาน ตามนโยบาย EMS ในระดับพื้นฐาน (the must) และ ระดับขั้นสูง (the best)</li> </ol>	<p><b>ไตรมาส 2 (6 เดือน)</b></p> <ol style="list-style-type: none"> <li>1. <u>สถานบริการฯ มีแผนดำเนินงานการพัฒนาตามนโยบาย EMS</u> ที่มีความสอดคล้องกับนโยบายและบริบทของตนเอง</li> </ol>	<p><b>ไตรมาส 3 (9 เดือน)</b></p> <ol style="list-style-type: none"> <li>1. สถานบริการมีการพัฒนาตามนโยบาย EMS โดยแบ่งกลุ่มการพัฒนาเป็น                         <ul style="list-style-type: none"> <li>- กลุ่มระดับ swค./swท จำนวน 126 แห่ง</li> <li>- กลุ่มระดับ swช. จำนวน 775 แห่ง</li> </ul> <u>ในแต่ละกลุ่มผ่านเกณฑ์การประเมินขั้นพื้นฐาน (the must) ไม่น้อยกว่าร้อยละ 40</u> </li> </ol>	<p><b>ไตรมาส 4 (12 เดือน)</b></p> <ol style="list-style-type: none"> <li>1. สถานบริการมีการพัฒนาตามนโยบาย EMS <u>ในแต่ละกลุ่มผ่านเกณฑ์การประเมินขั้นพื้นฐาน (the must) ไม่น้อยกว่าร้อยละ 50</u></li> <li>2. มีสถานบริการต้นแบบในการพัฒนาตามนโยบาย EMS และผ่านเกณฑ์การประเมินในระดับขั้นสูง (the best) อย่างน้อยเขตสุขภาพละ 1 แห่ง</li> </ol>
<b>ผู้รับผิดชอบ</b>	กบรส./เขตสุขภาพ/สจว./สถานบริการ			

# 7. ดูแลสุขภาพองค์รวม

## (7.1 บูรณาการดูแลสุขภาพผู้สูงอายุ ครบด้าน BMTEC (Brain-Mental-Teeth-Eye & Ear-Cardio))

<b>Key result</b>	1. ร้อยละ 50 ของประชากรสูงอายุที่มีพฤติกรรมสุขภาพที่พึงประสงค์ (ปี 64 = 30.8 %) 2. ร้อยละ 30 ของผู้สูงอายุที่ผ่านการคัดกรองและพบว่าเป็น Geriatric Syndromes ได้รับการดูแลรักษาในคลินิกผู้สูงอายุ (ตัวชี้วัดใหม่ปี 65) 3. ร้อยละ 98 ของตำบลที่มีระบบการส่งเสริมสุขภาพดูแลผู้สูงอายุระยะยาว (LTC) ในชุมชน ผ่านเกณฑ์ (ปี 64 = 96.4%) หมายเหตุ ปี 2564 sw.ระดับ A, S, M1, M2 มีคลินิกผู้สูงอายุระดับพื้นฐานขึ้นไป จำนวน 152 แห่งจาก 210 แห่ง คิดเป็นร้อยละ72.4			
<b>Impact of Policy</b>	ผู้สูงอายุมีอายุยืนยาวอย่างมีสุขภาพะ ลดการเกิดภาวะพึ่งพิง และ เพิ่มคุณภาพชีวิต ของผู้สูงอายุ			
<b>Value chain (Key Strategy)</b>	<b>การส่งเสริมสุขภาพ และ ป้องกันโรค (Health promotion &amp; Disease Prevention)</b>	<b>การดูแลรักษาโรค และ ฟื้นฟูสุขภาพ (Treatment &amp; Rehabilitation)</b>	<b>การดูแลระยะยาว และ ประคับประคอง (Long Term &amp; Palliative Care)</b>	
<b>Key Activity</b>	1. ประชาสัมพันธ์การใช้งาน App. สมุดบันทึกสุขภาพผู้สูงอายุ (Blue Book) และทำความเข้าใจการดำเนินงานเพื่อส่งเสริมพฤติกรรมสุขภาพที่พึงประสงค์ในผู้สูงอายุกับพื้นที่ 2. การสนับสนุนให้มีการจัดทำแผนการดูแลสุขภาพผู้สูงอายุรายบุคคล (Wellness Plan) ผ่านโรงเรียน ชมรม หรือกลุ่มทางสังคมของผู้สูงอายุ 3. เผยแพร่ทำความเข้าใจ Brain stimulation program ให้กับพื้นที่	1. สนับสนุนการพัฒนาระบบคัดกรองสุขภาพผู้สูงอายุ (D, HT, CVD risk และ geriatric syndrome) และส่งเสริมการใช้ program Aging Health Data 2. สนับสนุนการจัดตั้งและพัฒนาศูนย์ผู้สูงอายุในรูปแบบที่เหมาะสมกับบริบทของโรงพยาบาลนั้นๆ (เน้น sw. M2 ขึ้นไป) และคลินิกผู้สูงอายุวันหยุด 3. พัฒนาระบบ stroke และ MI fast tract 4. สนับสนุนการจัดตั้งและพัฒนาระบบ Intermediate care (IMC) เน้นใน swช. และ ในชุมชน	1. การพัฒนาระบบ Long Term Care (LTC) และ Specialized LTC (Dementia) สำหรับผู้สูงอายุที่มีภาวะพึ่งพิง และ ขับเคลื่อนการทำงานของผู้จัดการการดูแล (Care Manager) ผู้ดูแลผู้สูงอายุ (Care Giver) และอาสาสมัครบริบาลท้องถิ่น (Care Community) 2. การพัฒนาระบบ Palliative Care (PLC) สำหรับผู้สูงอายุระยะท้ายของชีวิต (บูรณาการร่วมกับ LTC)	
<b>Quick Win</b>	<b>ไตรมาส 1 (3 เดือน)</b> 1.ดำเนินการปรับปรุงขยายเครือข่ายระบบคัดกรองสุขภาพ คลินิกผู้สูงอายุ IMC/ LTC/ PLC 2.อบรมทำความเข้าใจบุคลากรในพื้นที่ 3.สนับสนุนเครื่องมือและสื่อต่างๆ 4.ประชาสัมพันธ์การใช้งาน App.Blue Book และ Program Aging Health Data	<b>ไตรมาส 2 (6 เดือน)</b> 1.ดำเนินการสำรวจพฤติกรรมสุขภาพพึ่งประสงค์ในผู้สูงอายุกลุ่มติดสังคม ร้อยละ 5 2.ดำเนินการคัดกรองสุขภาพผู้สูงอายุ 50% และ ADL 100% 3.ดำเนินการส่งผู้สูงอายุที่คัดกรองและพบว่าเป็น Geriatric Syndromes ไปรับการดูแลรักษาในคลินิกผู้สูงอายุ 25%	<b>ไตรมาส 3 (9 เดือน)</b> 1.ดำเนินการสำรวจพฤติกรรมสุขภาพพึ่งประสงค์ในผู้สูงอายุกลุ่มติดสังคม 10% 2.จัดทำแผนการดูแลสุขภาพผู้สูงอายุรายบุคคล ผ่านโรงเรียน ชมรม หรือกลุ่มทางสังคมของผู้สูงอายุ จำนวน 1 ชมรม/กลุ่ม	<b>ไตรมาส 4 (12 เดือน)</b> 1.มีการดูแลผู้สูงอายุที่มีภาวะพึ่งพิงตาม Care plan ไม่น้อยกว่าร้อยละ 90 2.ผู้สูงอายุในระบบ Palliative care ได้รับการดูแลตามAdvance care plan ไม่น้อยกว่าร้อยละ 50 3.ดำเนินการส่งผู้สูงอายุที่คัดกรองและพบว่าเป็น Geriatric Syndromes ไปรับการดูแลรักษาในคลินิกผู้สูงอายุ 30%
<b>ผู้รับผิดชอบ</b>	หลัก: กรมการแพทย์ ร่วม: กรมแพทย์แผนไทย /กรมควบคุมโรค / กรมสุขภาพจิต / กรมสนับสนุนฯ /กรมอนามัย /กบรส.			

# 7. ดูแลสุขภาพโดยรวม (7.2 พัฒนาระบบการดูแลสุขภาพจิตเชิงรุก)

**Key result** เป้าหมาย : คนไทยมีปัญหา อารมณ์ดี มีความสุข และมีความเข้มแข็งทางใจ ปลอดภัยจากผลกระทบด้านสุขภาพจิต  
ตัวชี้วัด : 1. เด็กไทยมีระดับสติปัญญาเฉลี่ย IQ ไม่ต่ำกว่า 100  
2. อัตราการฆ่าตัวตายสำเร็จ ไม่เกิน 8.0 ต่อประชากรแสนคน

**Impact of Policy** สถานการณ์/ ปัญหา/ ข้อมูลพื้นฐาน  
1. ผลสำรวจสถานการณ์ IQ / EQ ของเด็ก ป.1 ในปี 2559 พบระดับสติปัญญาเฉลี่ยเท่ากับ 98.23 ซึ่งต่ำกว่าค่ากลางมาตรฐานสากล (IQ=100) และระดับความฉลาดทางอารมณ์ พบว่า เด็กอายุ 6-11 ปี อยู่ในเกณฑ์ปกติขึ้นไป ร้อยละ 77  
2. อัตราการฆ่าตัวตายสำเร็จมีแนวโน้มเพิ่มขึ้น ในปี 2561 = 8.81 ต่อประชากรแสนคน ปี 2562 เป็น 8.95 ต่อประชากรแสนคน และในปี 2563 ภายใต้สถานการณ์การแพร่ระบาดของ COVID-19 ส่งผลให้ประชาชนเกิดความเครียด พบว่าอัตราการฆ่าตัวตายเพิ่มสูงขึ้นถึง 10.13 ต่อประชากรแสนคน  
3. มีประชาชนกลุ่มเสี่ยงต่อการเกิดปัญหาสุขภาพจิต ใน 4 ประเด็น (ภาวะเครียด ภาวะเหนื่อยล้าหมดไฟ เสี่ยงต่อการฆ่าตัวตาย และภาวะซึมเศร้า) ในสถานการณ์การแพร่ระบาดของ COVID-19 จากการเฝ้าระวังและป้องกันปัญหาสุขภาพจิต ด้วยการค้นหา คัดกรองเชิงรุก (Active Screening) เข้าสู่บริการสุขภาพจิตถึงร้อยละ 81.88

**Value chain (Key Strategy)**

<b>สร้างระบบสนับสนุนการดำเนินงานสุขภาพจิตในพื้นที่</b>	<b>ยกระดับงานสุขภาพจิตให้เป็นหนึ่งเดียวกับงานสุขภาพกาย</b>	<b>สร้างความรอบรู้ด้านสุขภาพจิต สำหรับทุกกลุ่มวัย</b>
--	--	---

**Key Activity**

<ul style="list-style-type: none"> <li>- ระบบเฝ้าระวังและดูแลผลกระทบด้านสุขภาพจิตเด็กและวัยรุ่นในภาวะวิกฤติ COVID-19, สนับสนุนกองกรรมพัฒนาเด็กไทย คัดเป็น คตดี คตให้ (CPR) ให้แก่หน่วยงานระดับท้องถิ่น ศูนย์พัฒนาเด็กเล็ก และโรงเรียน</li> <li>- สนับสนุนการดูแลเลี้ยงดูเด็ก (Parenting) สำหรับพ่อ แม่ ผู้ดูแลเด็กเพื่อให้เด็กมีระดับความฉลาดทางอารมณ์ EQ ดีขึ้น</li> <li>- ระบบการติดตามเด็กที่มีพัฒนาการล่าช้าให้ได้รับการกระตุ้นพัฒนาการได้ครบตามเกณฑ์</li> <li>- ระบบการดูแลช่วยเหลือเด็กวัยเรียนและวัยรุ่นที่มีปัญหาพฤติกรรม อารมณ์ สังคม (พัฒนาศักยภาพครู ด้วยหลักสูตรออนไลน์ และพัฒนาฐานข้อมูล School Health HERO ในการติดตามส่งต่อนานาชาติและโรงพยาบาลคู่เครือข่าย)</li> <li>- ระบบการดูแลทางสังคมจิตใจผู้สูงอายุที่เสี่ยงต่อการมีสุขภาพจิต โดยการเสริมสร้างภูมิคุ้มกันทางใจ คัดกรองปัญหาสุขภาพจิต และติดตามดูแลช่วยเหลือส่งต่อเพื่อบำบัดรักษา</li> <li>- ระบบเฝ้าระวังและแก้ไขปัญหาคาร่าฆ่าตัวตาย โดยตั้งเคสไลน์การฆ่าตัวตาย และศูนย์บริการการปรึกษาปัญหาจิตระดับจังหวัด</li> </ul>	<ul style="list-style-type: none"> <li>- สร้างความเข้มแข็งทางใจ (Resilience Quotient) โดยให้ “วัดซึมใจ” ตั้งในระดับบุคคล ครอบครัว และชุมชนเพื่อให้ผ่านวิกฤติ COVID 19 ได้</li> <li>- บูรณาการการส่งเสริมพัฒนาการเด็กปฐมวัยในพื้นที่ทุรกันดาร (กพด.)</li> <li>- เพิ่มความครอบคลุมในการติดตามกระตุ้นพัฒนาการเด็กพัฒนาการล่าช้า ผ่านกลไก MCH Board เฝ้าระวังและช่วยเหลือเด็กวัยเรียนและวัยรุ่นกลุ่มเปราะบางทางสังคม</li> <li>- ให้ สว.สต. จัดบริการ/มีบริการดำเนินงานดูแลทางสังคมจิตใจผู้สูงอายุที่เสี่ยงต่อการมีสุขภาพจิต</li> <li>- เฝ้าระวังและป้องกันผลกระทบด้านสุขภาพจิตจากการระบาดของ COVID 19: ปัญหาสุขภาพจิต 4 ประเด็น (Stress Burnout Suicide Depression) ด้วยโปรแกรม Mental Health Check-in</li> <li>- ให้การดูแลผู้ป่วยที่มีการติดเชื้อ COVID-19 ที่มีอาการเรื้อรัง (Long COVID-19)</li> <li>- ให้การเยียวยาจิตใจครอบครัวผู้เสียชีวิตจากการติดเชื้อ COVID 19</li> <li>- ให้ทุกจังหวัดมีระบบเฝ้าระวังและติดตามข้อมูลการฆ่าตัวตายระดับจังหวัด รวมทั้งทีมสอบสวนการฆ่าตัวตาย (Psychological Autopsy) เพื่อวางแผนแก้ไขปัญหาคาร่าฆ่าตัวตายที่สอดคล้องกับบริบทของจังหวัด</li> </ul>	<ul style="list-style-type: none"> <li>- สร้างกลไกให้คนรุ่นใหม่คิดเป็น คิดดี คิดให้ (CPR) สร้างความรัก ความภาคภูมิใจในชาติ บูรณาการงานสุขภาพจิตกับ พชอ. เพื่อส่งเสริมความรู้ด้านสุขภาพจิตและพฤติกรรมสุขภาพจิตที่พึงประสงค์ และให้ชุมชนมีความเข้มแข็งทางใจ (Community Resilience) ที่สนับสนุนให้คนวัยแรงงานมีความเข้มแข็งทางใจสามารถต้านสุขภาพจิตฝ่าวิกฤติ COVID 19 ได้</li> <li>- สนับสนุนให้ผู้สูงอายุอยู่อย่างมีความสุขและมีพลังใจในภาวะวิกฤติ COVID 19</li> <li>- ให้ความรู้ การจัดการกิจกรรม การรณรงค์ การสื่อสารประชาสัมพันธ์ ผ่านช่องทางที่หลากหลาย เช่น สื่อกระแสหลัก, Air war, Social media, Ground war</li> <li>- สร้างเครือข่ายในและนอกสังกัดกระทรวงสาธารณสุข ในการสนับสนุนให้ประชาชนสามารถเข้าถึงเข้าใจข้อมูลข่าวสารทางสุขภาพจิตและบริการทางสุขภาพจิต และสามารถปฏิบัติตามแนวทางการดูแลสุขภาพจิตตนเองที่ถูกต้องได้</li> </ul>
--	--	---

**Quick Win**

<p><b>ไตรมาส 1 (3 เดือน)</b></p> <ol style="list-style-type: none"> <li>บุคลากรและภาคีเครือข่ายได้รับการพัฒนาทักษะในการดูแลสุขภาพจิตของประชาชนแต่ละกลุ่มวัย</li> <li>บูรณาการงานสุขภาพจิต กับ พชอ.เพื่อกำหนดประเด็นการสร้างความรู้ด้านสุขภาพจิตที่สอดคล้องกับบริบทของพื้นที่</li> </ol>	<p><b>ไตรมาส 2 (6 เดือน)</b></p> <ol style="list-style-type: none"> <li>ร้อยละ 50 ของเด็กพัฒนาการล่าช้าได้รับการกระตุ้นพัฒนาการด้วย TEDA4I หรือเครื่องมือมาตรฐานอื่น</li> <li>ร้อยละ 65 ของผู้พยายามฆ่าตัวตายเข้าสู่บริการ</li> </ol>	<p><b>ไตรมาส 3 (9 เดือน)</b></p> <ol style="list-style-type: none"> <li>ร้อยละ 70 ของเด็กวัยเรียนและวัยรุ่นกลุ่มเสี่ยงและกลุ่มเปราะบางทางสังคมได้รับการดูแลช่วยเหลือจนดีขึ้น</li> <li>ร้อยละ 70 ของรพ.สต. / ศูนย์บริการสาธารณสุข ที่มีการดำเนินงานดูแลทางสังคมจิตใจผู้สูงอายุที่เสี่ยงต่อการมีสุขภาพจิต</li> </ol>	<p><b>ไตรมาส 4 (12 เดือน)</b></p> <ol style="list-style-type: none"> <li>ร้อยละ 60 ของเด็กปฐมวัยมีระดับ EQ ดีขึ้น</li> <li>ร้อยละ 80 ของประชาชนกลุ่มเสี่ยงภายใต้สถานการณ์ COVID-19 รวมทั้งผู้ป่วย Long COVID-19 เข้าสู่บริการสุขภาพจิต และได้รับการเยียวยาจิตใจ</li> <li>ร้อยละ 80 ของอำเภอที่มีการบูรณาการงานสุขภาพจิต ร่วมกับการควบคุมโรค COVID-19 โดยคณะกรรมการพัฒนาคุณภาพชีวิตระดับอำเภอ เป็นชุมชนที่มีความเข้มแข็งทางใจ (Community Resilience)</li> <li>ร้อยละ 90 ของผู้พยายามฆ่าตัวตายไม่กลับมาทำร้ายตัวเองซ้ำ ในระยะเวลา 1 ปี</li> </ol>
---	---	--	---

**ผู้รับผิดชอบ** กรมสุขภาพจิต / กรมอนามัย / กองตรวจราชการ

# 8. ธรรมาภิบาล

## (8.1 ยึดหลักธรรมาภิบาล สุจริต โปร่งใส ประโยชน์ของประชาชน)

<b>Key result</b>	ตัวชี้วัด : (1) หน่วยงานในสังกัดกระทรวงสาธารณสุขผ่านเกณฑ์การประเมิน ITA (ร้อยละ 92) (2) หน่วยงานในสังกัดสำนักงานปลัดกระทรวงสาธารณสุขผ่านเกณฑ์การประเมิน ITA (ร้อยละ 92) Output : หน่วยงานในสังกัดกระทรวงสาธารณสุขบริหารราชการแผ่นดินอย่างมีธรรมาภิบาล คำนึงค่าผลประโยชน์ภาครัฐ เป็นที่เชื่อมั่นศรัทธาของประชาชน Outcome : หน่วยงานในสังกัดกระทรวงสาธารณสุขเป็นต้นแบบการบริหารภาครัฐด้วยหลักธรรมาภิบาล สุจริต โปร่งใส เพื่อประโยชน์สุขของประชาชน			
<b>Impact of Policy</b>	สถานการณ์/ ปัญหา/ ข้อมูลพื้นฐาน ดัชนีการรับรู้การทุจริตของประเทศไทย (Corruption Perception Index : CPI) มีค่าคะแนน 36 คะแนน (อยู่อันดับที่ 101 ของ 180 ประเทศทั่วโลก) เป็นตัวบ่งชี้การทุจริตและประพฤติมิชอบในภาครัฐ เพื่อให้กระทรวงสาธารณสุขมีความโปร่งใส ปลอดจากการทุจริตและประพฤติมิชอบ จึงต้องมีการประเมินคุณธรรมและความโปร่งใสในการดำเนินงาน การตรวจสอบภายใน การควบคุมภายในและการบริหารความเสี่ยงอย่างมีธรรมาภิบาล ซึ่งจะช่วยผลักดันให้คะแนนดัชนีการรับรู้การทุจริตของประเทศไทยบรรลุตามแผนยุทธศาสตร์ชาติและนโยบายระดับประเทศ			
<b>Value chain (Key Strategy)</b>	<b>สร้างเครื่องมือและกลไก ให้สอดคล้องกับบริบทของกระทรวงสาธารณสุข</b>	<b>ส่งเสริม สนับสนุนองค์ความรู้ เทคโนโลยีที่เหมาะสมให้กับบุคลากรในสังกัดกระทรวงสาธารณสุข</b>	<b>ลดโอกาสที่จะเกิดการทุจริต เกิดประโยชน์สุขต่อประชาชน</b>	
<b>Key Activity</b>	1. สร้างเครื่องมือตรวจสอบภาวะองค์กร ที่ใช้ประเมิน MOPH ITA 2022 : More open, to more Transparent แก่หน่วยงานราชการบริหารส่วนภูมิภาค จำนวน 1,854 หน่วยงาน 2. พัฒนาความรู้ผู้ตรวจประเมิน MOIT จำนวน 751 คน 3. พัฒนาระบบ MITAS เพื่อรองรับการประเมิน MOPH ITA 2022 4. นำเครื่องมือการประเมิน ITA ของสำนักงาน ป.ป.ช. ถ่ายทอดให้ส่วนราชการระดับกรม หน่วยงานในกำกับ องค์กรมหาชน และรัฐวิสาหกิจ จำนวน 17 หน่วยงาน	1. ให้องค์ความรู้เกี่ยวกับการประเมิน MOPH ITA 2022 : More open, to more Transparent แก่หน่วยงานราชการบริหารส่วนภูมิภาค จำนวน 1,854 หน่วยงาน รวมทั้งให้คำปรึกษา ชี้แนะแนวทางที่ถูกต้อง ทั้งผู้ตรวจประเมิน และหน่วยรับตรวจ 2. หน่วยงานเป้าหมายพัฒนาระบบสารสนเทศในการเปิดเผยข้อมูลและให้บริการสาธารณะ 3. พัฒนาระบบ MITAS รองรับการประเมิน MOPH ITA ให้ตอบโจทย์กับผู้ตรวจประเมิน และหน่วยรับตรวจ	1. หน่วยงานในสังกัดกระทรวงสาธารณสุข มีการจัดการข้อมูลข่าวสารที่เป็นระบบบนแพลตฟอร์มให้ทันสมัยและน่าสนใจมากขึ้น เพื่อให้สาธารณชนเข้าถึงข้อมูลได้ง่าย สะดวก และทันต่อสถานการณ์ 2. การเปิดเผยข้อมูลภาครัฐ เป็นการป้องกันและลดโอกาสที่จะเกิดการทุจริตในองค์กร และเพิ่มประสิทธิภาพการให้บริการแก่ประชาชนในยุค Next normal 3. หน่วยงานในสังกัดกระทรวงสาธารณสุขเป็นต้นแบบการบริหารภาครัฐด้วยหลักธรรมาภิบาล สุจริต โปร่งใส เพื่อประโยชน์สุขของประชาชน	
<b>Quick Win</b>	<b>ไตรมาส 1 (3 เดือน)</b> 1. สื่อสาร ให้ความรู้เครื่องมือและเกณฑ์การประเมิน MOPH ITA เพื่อนำไปปรับปรุงพัฒนาองค์กรให้มีคุณธรรมและความโปร่งใส ตามเกณฑ์การประเมิน 2. พัฒนาศักยภาพผู้ตรวจประเมิน MOIT 3. สื่อสาร ให้ความรู้เครื่องมือและเกณฑ์การประเมิน ITA ของสำนักงาน ป.ป.ช. เพื่อนำไปปรับปรุงพัฒนาองค์กรให้มีคุณธรรมและความโปร่งใส ตามเกณฑ์การประเมิน 4. สรุปผลในระบบ Health KPI 5. ระดับความสำเร็จของหน่วยงานในสังกัด สป. ผ่านเกณฑ์การประเมิน ITA (ระดับ 5)	<b>ไตรมาส 2(6 เดือน)</b> 1. หน่วยงาน ดำเนินกิจกรรมตามเกณฑ์ ๑ ตามกรอบ KPI ไตรมาสที่ 2 2. ผู้ตรวจประเมิน MOIT ตรวจประเมินในระบบ MITAS 3. หน่วยงานส่วนกลาง ดำเนินกิจกรรมตามเกณฑ์การประเมิน ITA ของสำนักงาน ป.ป.ช. 4. สรุปผลในระบบ Health KPI 5. ร้อยละของหน่วยงานในสังกัด สป. ผ่านเกณฑ์การประเมิน ITA (ร้อยละ 82)	<b>ไตรมาส 3 (9 เดือน)</b> 1. หน่วยงาน ดำเนินกิจกรรมตามเกณฑ์ ๑ ตามกรอบ KPI ไตรมาสที่ 3 2. ผู้ตรวจประเมิน MOIT ตรวจประเมินในระบบ MITAS 3. หน่วยงานส่วนกลาง ดำเนินกิจกรรมตามเกณฑ์การประเมิน ITA ของสำนักงาน ป.ป.ช. 4. สรุปผลในระบบ Health KPI 5. ร้อยละของหน่วยงานในสังกัด สป. ผ่านเกณฑ์การประเมิน ITA (ร้อยละ 87)	<b>ไตรมาส 1 (12 เดือน)</b> 1. หน่วยงาน ดำเนินกิจกรรมตามเกณฑ์ ๑ ตามกรอบ KPI ไตรมาสที่ 4 2. ผู้ตรวจประเมิน MOIT ตรวจประเมินในระบบ MITAS 3. หน่วยงานส่วนกลาง ดำเนินกิจกรรมตามเกณฑ์การประเมิน ITA ของสำนักงาน ป.ป.ช. 4. สรุปผลในระบบ Health KPI 5. ร้อยละของหน่วยงานในสังกัด สป. ผ่านเกณฑ์การประเมิน ITA (ร้อยละ 92) 6. ร้อยละของหน่วยงานในสังกัด สธ. ผ่านเกณฑ์การประเมิน ITA (ร้อยละ 92)
<b>ผู้รับผิดชอบ</b>	ศูนย์ปฏิบัติการต่อต้านการทุจริต กระทรวงสาธารณสุข (สปท.สธ.)			



# 8. ธรรมชาติ

## (8.2 พัฒนาระบบเทคโนโลยีสารสนเทศ (ICT) เป็นศูนย์ข้อมูลกลางด้านสุขภาพของประชาชน)

<b>Key result</b>	<p>1) ประชาชนใช้ข้อมูลสุขภาพและเอกสารรับรองสุขภาพ (Digital Health Certificate/Health Pass) ได้โดยสะดวกทั้งในรูปแบบดิจิทัล และอื่นๆ</p> <p>2) สถานประกอบการทั้งรัฐและเอกชน มีการบูรณาการข้อมูลสุขภาพของประชาชนกับกระทรวงสาธารณสุข เพื่ออำนวยความสะดวกให้ประชาชนในการดำเนินกิจกรรม ขับเคลื่อนเศรษฐกิจและสังคม</p> <p>3) มีการกำกับดูแลข้อมูล รวมถึงกระบวนการ บุคลากรและเทคโนโลยีที่จำเป็นในการจัดการโรคโควิด-19 โดยมีเป้าหมายที่สำคัญคือเพื่อนำข้อมูลไปใช้ประโยชน์ทั้งหน่วยบริการสุขภาพ ประชาชน และหน่วยงานอื่นที่เกี่ยวข้อง</p> <p>kpi : ร้อยละของจังหวัดที่มีการใช้บริการศูนย์ข้อมูลกลางด้านสุขภาพของประชาชน (เป้าหมาย : ไม่น้อยกว่าร้อยละ 60)</p>		
<b>Impact of Policy</b>	<p><b>สถานการณ์ :</b> 1) มีความต้องการใช้ข้อมูลสุขภาพรายบุคคลเพื่อการดูแลสุขภาพ เพิ่มมากขึ้น ทั้งจากประชาชนเจ้าของข้อมูล และหน่วยบริการสุขภาพ</p> <p>2) มีความต้องการเชื่อมโยงข้อมูลสุขภาพรายบุคคล เพื่อให้บริการประชาชน และบริหารจัดการในสถานการณ์โควิด-19</p> <p><b>ปัญหา :</b> 1) ยังไม่มีความชัดเจนในการมอบหมายหน่วยงานที่มีอำนาจหน้าที่บริหารจัดการศูนย์ข้อมูลกลางด้านสุขภาพของประชาชนที่ครอบคลุมนอก สธ.</p> <p>2) กรรพยากร เครื่องมือและบุคลากร ในการดูแลระบบบริการศูนย์ข้อมูลกลางฯ มีไม่เพียงพอ</p> <p><b>ข้อมูลพื้นฐาน :</b> 1) สป.สธ. โดย ศกส. มีหน้าที่กำกับดูแลส่งข้อมูลด้านการแพทย์และสุขภาพในขอบเขตของ สธ. 2) ข้อมูลกลางด้านสุขภาพของประชาชนเป็นข้อมูลอ่อนไหว จำเป็นต้องมีกรกำกับดูแลโดยหน่วยงานที่มีอำนาจหน้าที่ที่ชัดเจนตามกฎหมาย</p> <p>3) ศกส.สป.สธ. รับผิดชอบดูแลระบบฐานข้อมูลและแอปพลิเคชัน HDC , HIS Gateway , H4U+3หมอ 4) กยผ.สป.สธ. รับผิดชอบดูแลระบบฐานข้อมูลการให้บริการวัคซีนโควิด-19 (MOPH Immunization Center) และระบบแอปพลิเคชันหมอพร้อม</p>		
<b>Value chain (Key Strategy)</b>	<b>พัฒนาเครื่องมือและออกแบบกระบวนการ</b>	<b>ขับเคลื่อนและบูรณาการร่วมทุกภาคส่วน</b>	<b>ประเมินผลการใช้ประโยชน์จากศูนย์ข้อมูลกลาง</b>
<b>Key Activity</b>	<ol style="list-style-type: none"> <li>1) กำหนดนโยบายและแต่งตั้งคณะทำงาน (Cyber / PDPA / Data Governance)</li> <li>2) พัฒนาระบบ DigitalHealthCert. บนแพลตฟอร์มระบบสุขภาพดิจิทัล (NDNP) สนับสนุนการจัดทำเอกสารรับรองทางการแพทย์และสุขภาพ</li> <li>3) โรงพยาบาลในสังกัด สธ. ประเมินตนเองตามแนวปฏิบัติด้านการรักษาความมั่นคงปลอดภัยไซเบอร์</li> <li>4) ชี้แจงเกณฑ์จังหวัดที่มีการใช้บริการศูนย์ข้อมูลกลางด้านสุขภาพของประชาชน</li> </ol>	<ol style="list-style-type: none"> <li>1) โรงพยาบาล และหน่วยงานที่มีการจัดเก็บข้อมูลสุขภาพ มีการปฏิบัติตามหรือมีแผนการปฏิบัติตามแนวปฏิบัติด้าน Cyber / PDPA / Data Governance</li> <li>2) เขตสุขภาพ/สสจ./กรม กำกับติดตามให้ หน่วยบริการสุขภาพทุกแห่ง ส่งข้อมูลเข้าสู่ระบบ Co-LAB, MOPH-IC, Co-Ward</li> <li>3) เขตสุขภาพ/สสจ./กรม กำกับติดตามให้ โรงพยาบาล เชื่อมโยงข้อมูลผ่าน HIS Gateway เข้าสู่ศูนย์ข้อมูลกลางด้านสุขภาพของประชาชน</li> <li>4) หน่วยงานในสังกัด สธ. มีการใช้ DigitalHealthCert. สนับสนุนมาตรการเปิดเมือง</li> </ol>	<ol style="list-style-type: none"> <li>1) เขตสุขภาพ/สสจ. ตรวจสอบประเมินสถานะ โรงพยาบาล และหน่วยงานที่มีการจัดเก็บข้อมูลสุขภาพตามแนวปฏิบัติด้าน Cyber / PDPA / Data Governance</li> <li>2) โรงพยาบาลในสังกัด สธ. เชื่อมโยงและใช้ประโยชน์จากศูนย์ข้อมูลกลางด้านสุขภาพของประชาชน ผ่าน HIS Gateway ได้</li> <li>3) ประชาชนใช้แพลตฟอร์มระบบสุขภาพดิจิทัล (NDNP) (ไลน์ หรือแอปพลิเคชัน เช่น H4U+3หมอ, หมอพร้อม) ได้ทั่วถึง เพื่อเป็นช่องทางสื่อสารข่าวสารสุขภาพ ใช้บริการดิจิทัลสุขภาพต่างๆ</li> </ol>
<b>Quick Win</b>	<p><b>ไตรมาส 1 (3 เดือน)</b></p> <ol style="list-style-type: none"> <li>1) มีคณะทำงาน นโยบายและผู้รับผิดชอบ ด้านข้อมูลเทคโนโลยีสุขภาพ ในทุกระดับ (กระทรวง, กรม, กอง, เขต, สสจ., หน่วยบริการสุขภาพ)</li> <li>2) มีระบบออกใบรับรองดิจิทัลของกระทรวงสาธารณสุข (DigitalHealthCert.)</li> <li>3) ประกาศแนวปฏิบัติด้านการรักษาความมั่นคงปลอดภัยไซเบอร์</li> </ol>	<p><b>ไตรมาส 2(6 เดือน)</b></p> <p>ร้อยละของจังหวัดที่มีการใช้บริการศูนย์ข้อมูลกลางด้านสุขภาพของประชาชน ไม่น้อยกว่าร้อยละ 20 (เกณฑ์ประกอบด้วย Cyber / PDPA / Data Governance / การส่งข้อมูล / การนำไปใช้ประโยชน์ในการให้บริการประชาชน)</p>	<p><b>ไตรมาส 1 (12 เดือน)</b></p> <p>ร้อยละของจังหวัดที่มีการใช้บริการศูนย์ข้อมูลกลางด้านสุขภาพของประชาชน ไม่น้อยกว่าร้อยละ 60 (เกณฑ์ประกอบด้วย Cyber / PDPA / Data Governance / การส่งข้อมูล / การนำไปใช้ประโยชน์ในการให้บริการประชาชน)</p>
<b>ผู้รับผิดชอบ</b>	<p>หลัก : ศูนย์เทคโนโลยีสารสนเทศและการสื่อสาร สป.สธ.</p> <p>ร่วม : กองยุทธศาสตร์และแผนงาน สป.สธ.</p> <p>หมายเหตุ ** DigitalHealthCert. หมายถึง Digital Health Certificate / Health Pass / ใบรับรองสุขภาพดิจิทัล</p> <p>** National Digital Health Platform : NDHP หมายถึง แพลตฟอร์มระบบสุขภาพดิจิทัล</p>		



# 9. องค์กรแห่งความสุข (9.1 Talent Management)

<b>Key result</b>	มีบุคลากรที่มีศักยภาพเพื่อขับเคลื่อนภารกิจให้บรรลุเป้าหมายอย่างยั่งยืน และรองรับการเปลี่ยนแปลง 1. ร้อยละของบุคลากรที่มีความพร้อมรองรับการเข้าสู่ตำแหน่งที่สูงขึ้นได้รับการพัฒนา $\geq$ ร้อยละ 80																															
<b>Impact of Policy</b>	กระทรวงสาธารณสุข มีข้าราชการระดับชำนาญการพิเศษขึ้นไปที่จะเกษียณในปีงบประมาณ พ.ศ. 2564 – 2566 จำนวน 3,170 ตำแหน่ง จำแนกได้ดังนี้ <table border="1" data-bbox="280 314 1681 514"> <thead> <tr> <th>ปี</th> <th>รวม (ตน.)</th> <th>ชำนาญการพิเศษ</th> <th>เชี่ยวชาญ</th> <th>ทรงคุณวุฒิ</th> <th>อำนวยการต้น</th> <th>อำนวยการสูง</th> </tr> </thead> <tbody> <tr> <td>2564</td> <td>986</td> <td>769</td> <td>151</td> <td>18</td> <td>6</td> <td>42</td> </tr> <tr> <td>2565</td> <td>1,045</td> <td>858</td> <td>135</td> <td>9</td> <td>6</td> <td>37</td> </tr> <tr> <td>2566</td> <td>1,139</td> <td>913</td> <td>182</td> <td>10</td> <td>9</td> <td>25</td> </tr> </tbody> </table> ผลการดำเนินงานปี 2564 ระดับความสำเร็จ 100%				ปี	รวม (ตน.)	ชำนาญการพิเศษ	เชี่ยวชาญ	ทรงคุณวุฒิ	อำนวยการต้น	อำนวยการสูง	2564	986	769	151	18	6	42	2565	1,045	858	135	9	6	37	2566	1,139	913	182	10	9	25
ปี	รวม (ตน.)	ชำนาญการพิเศษ	เชี่ยวชาญ	ทรงคุณวุฒิ	อำนวยการต้น	อำนวยการสูง																										
2564	986	769	151	18	6	42																										
2565	1,045	858	135	9	6	37																										
2566	1,139	913	182	10	9	25																										
<b>Value chain (Key Strategy)</b>	<b>ส่งเสริม / สนับสนุนส่วนราชการ ในการพัฒนาบุคลากรทุกระดับ</b>	<b>พัฒนาบุคลากรที่มีคุณสมบัติและสมรรถนะ ตามตำแหน่งที่สูงขึ้น</b>	<b>กำกับติดตามประเมินผลบุคลากร ที่ต้องได้รับการพัฒนา</b>																													
<b>Key Activity</b>	1. วิเคราะห์ความรู้ ทักษะ ที่จำเป็นตามตำแหน่งที่สูงขึ้น 2. วิเคราะห์จำนวนบุคลากรที่ต้องได้รับการพัฒนา 3. กำหนดแนวทาง/แผนการพัฒนาบุคลากร		1. หลักสูตรพัฒนาศักยภาพของบุคลากร 2. ระบบสารสนเทศจัดเก็บข้อมูลบุคลากรที่มีความพร้อม		1. กำกับติดตามเพื่อให้เกิดการพัฒนาอย่างต่อเนื่อง 2. การประเมินผลบุคลากรที่ได้รับการพัฒนา																											
<b>Quick Win</b>	<b>ไตรมาส 1 (3 เดือน)</b> 1. การวิเคราะห์ตำแหน่งว่างทางการบริหาร 2. การคำนวณจำนวนบุคลากรที่ต้องได้รับการพัฒนา	<b>ไตรมาส 2(6 เดือน)</b> 1. จัดทำแผนการพัฒนาบุคลากรตามตำแหน่งที่สูงขึ้น 2. พัฒนาบุคลากรตามแผนการพัฒนา	<b>ไตรมาส 3 (9 เดือน)</b> 1. พัฒนาบุคลากรตามแผนการพัฒนาฯ	<b>ไตรมาส 1 (12 เดือน)</b> 1. บุคลากรผ่านการพัฒนาเพื่อรองรับการเข้าสู่ตำแหน่งสูงขึ้นไม่น้อยกว่าร้อยละ 80																												
<b>ผู้รับผิดชอบ</b>	หลัก : กองบริหารทรัพยากรบุคคล สป. ร่วม : วนส./กรมต่าง ๆ																															

# 9. องค์กรแห่งความสุข

## (9.2 องค์กรแห่งความสุข)

<b>Key result</b>	พัฒนาสู่องค์กรแห่งความสุขที่มีคุณภาพ งานได้ผล คนเป็นสุข ปลอดภัย สร้างผู้นำรุ่นใหม่ (ตัวชี้วัด:องค์กรแห่งความสุขที่มีคุณภาพ เป้าหมาย ระดับจังหวัด เขตสุขภาพ และระดับกรม และสป. (ส่วนกลาง) หน่วยงานละ 1 แห่ง)			
<b>Impact of Policy</b>	ปี 2561 – 2564 มีจำนวนองค์กรแห่งความสุขทั้งสิ้น 567 หน่วยงาน แบ่งเป็น ปี 2561 จำนวน 71 หน่วยงาน ปี 2562 จำนวน 85 หน่วยงาน ปี 2563 จำนวน 211 แห่ง ปี 2564 จำนวน 208 แห่ง			
<b>Value chain (Key Strategy)</b>	<b>พัฒนาองค์กรแห่งความสุขที่มีคุณภาพทั่วทั้งกระทรวง</b>	<b>สร้างระบบการแลกเปลี่ยนเรียนรู้ในการขับเคลื่อนองค์กรแห่งความสุขอย่างยั่งยืน</b>	<b>กำกับ ติดตาม และประเมินผล</b>	
<b>Key Activity</b>	<ol style="list-style-type: none"> <li>หน่วยงานพัฒนาองค์กรสู่องค์กรแห่งความสุขที่มีคุณภาพ</li> <li>พัฒนาองค์ความรู้การสร้างสุขและความผูกพันในองค์กร ผ่านระบบ E-learning</li> <li>เสริมสร้างขวัญกำลังใจในการทำงานให้แก่บุคลากร กสร.</li> <li>ขับเคลื่อน Happy Money ในภาพรวมกระทรวงสาธารณสุข</li> </ol>	<ol style="list-style-type: none"> <li>สร้างเสริมเครือข่ายองค์กรการสร้างสุข ความผูกพันในองค์กร</li> <li>สร้างเวทีการแลกเปลี่ยนเรียนรู้ในการพัฒนาองค์กรแห่งความสุขที่มีคุณภาพ เชิดชูองค์กรที่โดดเด่น (HR4H Forum)</li> </ol>	<ol style="list-style-type: none"> <li>กำกับ ติดตาม และประเมินการดำเนินงานผ่าน คณะกรรมการ/คณะทำงานขับเคลื่อนองค์กรแห่งความสุข</li> <li>ถอดบทเรียน และนวัตกรรมการขับเคลื่อนสู่องค์กรแห่งความสุข</li> </ol>	
<b>Quick Win</b>	<b>ไตรมาส 1 (3 เดือน)</b> หน่วยงานมีกลไกการสร้างสุข <ul style="list-style-type: none"> <li>นโยบาย</li> <li>คณะกรรมการ/คณะทำงานดำเนินงานองค์กรแห่งความสุข</li> <li>แผนงาน/โครงการ</li> </ul>	<b>ไตรมาส 2 (6 เดือน)</b> หน่วยงานมีการประเมินความสุ ขบบุคลากร กระทรวงสาธารณสุข (Happinometer) ร้อยละ 70	<b>ไตรมาส 3 (9 เดือน)</b> หน่วยงานมีการแลกเปลี่ยนเรียนรู้การขับเคลื่อนองค์กรแห่งความสุข	<b>ไตรมาส 1 (12 เดือน)</b> มีองค์กรแห่งความสุขที่มีคุณภาพ หน่วยงานละ 1 แห่ง <ul style="list-style-type: none"> <li>ระดับกรม และ สป. (ส่วนกลาง)</li> <li>ระดับเขตสุขภาพ</li> <li>ระดับจังหวัด</li> </ul>
<b>ผู้รับผิดชอบ</b>	หลัก : คยผ. สป. ร่วม : ทุกกรม			



ประชาชนสุขภาพดี **เจ้าหน้าที่มีความสุข** ระบบสุขภาพยั่งยืน



# นโยบายและทิศทางการพัฒนาระบบสุขภาพ เขตสุขภาพที่ 10

ปีงบประมาณ 2565



นายแพทย์ทวีศิลป์ วิษณุโยธิน  
ผู้ตรวจราชการกระทรวงสาธารณสุข  
เขตสุขภาพที่ 10

# งานตามนโยบายที่มุ่งเน้นของกระทรวงสาธารณสุข





# งานตามนโยบายที่มุ่งเน้นของกระทรวงสาธารณสุข

## ยุทธศาสตร์ ความเป็นเลิศ

ปี 2565



### ยุทธศาสตร์ด้านส่งเสริมสุขภาพ ป้องกันโรค และคุ้มครองผู้บริโภคเป็นเลิศ (Promotion Prevention & Protection Excellence)

- แผนงานที่ 1 :**  
การพัฒนาคุณภาพชีวิตคนไทยทุกกลุ่มวัย (ด้านสุขภาพ)  
1) โครงการพัฒนาและสร้างศักยภาพคนไทยทุกกลุ่มวัย  
2) โครงการพัฒนาความรู้ด้านสุขภาพของประชาชน
- แผนงานที่ 2 :**  
การพัฒนาคุณภาพชีวิตระดับอำเภอ  
1) โครงการการพัฒนาคุณภาพชีวิตระดับอำเภอ (พชอ.)
- แผนงานที่ 3 :**  
การป้องกันควบคุมโรคและลดปัจจัยเสี่ยงด้านสุขภาพ  
1) โครงการพัฒนาระบบการตอบโต้ภาวะฉุกเฉินและภัยสุขภาพ  
2) โครงการควบคุมโรคและภัยสุขภาพ  
3) โครงการคุ้มครองผู้บริโภคด้านผลิตภัณฑ์สุขภาพและบริการสุขภาพ
- แผนงานที่ 4 :**  
การบริหารจัดการสิ่งแวดล้อม  
1) โครงการบริหารจัดการสิ่งแวดล้อม

**4** ด้าน  
Excellences

**14** แผนงาน

**38** โครงการ



### ยุทธศาสตร์ด้านบริการเป็นเลิศ (Service Excellence)

- แผนงานที่ 6 :**  
การพัฒนาระบบการแพทย์ปฐมภูมิ  
1) โครงการพัฒนาระบบการแพทย์ปฐมภูมิ  
2) โครงการพัฒนาระบบเครือข่ายกำลังคนด้านสุขภาพ และ อสม.
- แผนงานที่ 8 :**  
การพัฒนาระบบบริการสุขภาพ (Service Plan)  
1) โครงการพัฒนาระบบบริการสุขภาพ สาขาโรคไม่ติดต่อเรื้อรัง  
2) โครงการพัฒนาระบบบริการโรคติดต่อ โรคอุบัติใหม่ และโรคอุบัติซ้ำ  
3) โครงการป้องกันและควบคุมการติดเชื้อในสถานพยาบาลและการใช้ยาอย่างสมเหตุสมผล  
4) โครงการพัฒนาระบบบริการสุขภาพ สาขาการถนอมเลือด  
5) โครงการการดูแลผู้ป่วยระยะท้ายระบบประกันประครองและการดูแลผู้ป่วยกึ่งเรื้อรัง  
6) โครงการพัฒนาระบบบริการการแพทย์แผนไทยฯ  
7) โครงการพัฒนาระบบบริการสุขภาพ สาขาสุขภาพจิตและจิตเวช  
8) โครงการพัฒนาระบบบริการสุขภาพ 6 สาขาหลัก  
9) โครงการพัฒนาระบบบริการสุขภาพ สาขาโรคหัวใจ  
10) โครงการพัฒนาระบบบริการสุขภาพ สาขาโรคเบาหวาน  
11) โครงการพัฒนาระบบบริการสุขภาพ สาขาโรคไต  
12) โครงการพัฒนาระบบบริการสุขภาพ สาขาจักษุวิทยา  
13) โครงการพัฒนาระบบบริการสุขภาพ สาขาปลูกถ่ายอวัยวะ  
14) โครงการพัฒนาระบบบริการนำบัตรรักษาผู้ป่วยยาเสพติด  
15) โครงการทาบอินบาลดีนสภาพร-กลาง (Intermediate Care: IMC)  
16) โครงการพัฒนาระบบบริการ One Day Surgery: ODS  
17) โครงการกัญชาทางการแพทย์

- แผนงานที่ 7 :**  
การพัฒนาระบบบริการการแพทย์ฉุกเฉินของจังหวัดและระบบการส่งต่อ  
1) โครงการพัฒนาระบบบริการการแพทย์ฉุกเฉินครบวงจรและระบบการส่งต่อ

### ยุทธศาสตร์ด้านบริการเป็นเลิศ (Service Excellence)

- แผนงานที่ 9 :**  
การพัฒนาตามโครงการพระราชดำริ โครงการเฉลิมพระเกียรติ และพื้นที่เฉพาะ  
1) โครงการพระราชดำริ โครงการเฉลิมพระเกียรติ และโครงการพื้นที่เฉพาะ
- แผนงานที่ 10 :**  
อุตสาหกรรมบริการแพทย์ครบวงจร การท่องเที่ยวเชิงสุขภาพ ความงาม และแพทย์แผนไทย  
1) โครงการพัฒนาการท่องเที่ยวเชิงสุขภาพและการแพทย์



### ยุทธศาสตร์ด้านบุคลากรเป็นเลิศ (People Excellence)

- แผนงานที่ 10 :**  
การพัฒนาระบบบริหารจัดการกำลังคนด้านสุขภาพ  
1) โครงการบริหารจัดการกำลังคนด้านสุขภาพ  
2) โครงการ Happy MOPH กระทรวงสาธารณสุข กระทรวงแห่งความสุข

### ยุทธศาสตร์ด้านบริหารเป็นเลิศ (Governance Excellence)

- แผนงานที่ 11 :**  
การพัฒนาระบบธรรมาภิบาลและองค์กรคุณภาพ  
1) โครงการประเมินคุณธรรมความโปร่งใส  
2) โครงการพัฒนาองค์กรคุณภาพ
- แผนงานที่ 12 :**  
การพัฒนาระบบข้อมูลสารสนเทศด้านสุขภาพ  
1) โครงการพัฒนาระบบข้อมูลข่าวสารภาคโมบายสุขภาพแห่งชาติ  
2) โครงการ Smart Hospital
- แผนงานที่ 13 :**  
การบริหารจัดการด้านการเงินการคลังสุขภาพ  
1) โครงการลดความเหลื่อมล้ำของ 8 กองทุน  
2) โครงการบริหารจัดการด้านการเงินการคลัง
- แผนงานที่ 14 :**  
การพัฒนางานวิจัยและนวัตกรรมด้านสุขภาพ  
1) โครงการพัฒนางานวิจัยและนวัตกรรมผลิตภัณฑ์สุขภาพและเทคโนโลยีทางการแพทย์



# วิสัยทัศน์ (Vision) เขตสุขภาพที่ 10



เป็นเขตสุขภาพชั้นนำ

(มีผลการดำเนินงานตาม PA 1-3 ประเทศ)

ที่รวมพลังสังคม

(การมีส่วนร่วม และพัฒนาภาคีเครือข่าย)

เพื่อประชาชนสุขภาพดี

(อัตราการเสียชีวิตและอัตราการเกิดโรค ลดลง)





# พันธกิจ (Mission)

- 1 ส่งเสริมสุขภาพ ป้องกันโรคและคุ้มครองผู้บริโภค
- 2 พัฒนาระบบบริการ
- 3 พัฒนาระบบกำลังคนด้านสุขภาพ
- 4 พัฒนาระบบบริหารจัดการด้วยระบบธรรมาภิบาล
- 5 ส่งเสริมการมีส่วนร่วม และพัฒนาภาคีเครือข่าย

# เป้าประสงค์ (Goal)

## ประชาชนสุขภาพดี

1

- อัตราการเสียชีวิตและอัตราการเกิดโรค ลดลง
- ตัวชี้วัดด้านสุขภาพที่สำคัญบรรลุเป้าหมาย

## เจ้าหน้าที่มีความสุข

- บุคลากรได้รับการสรรหา การพัฒนา ความก้าวหน้าในวิชาชีพ มีสมรรถนะ และมีความสุขในการทำงาน

2

## ระบบสุขภาพยั่งยืน

- มีระบบสุขภาพเป็นหนึ่งเดียว องค์กรรวม ไร้รอยต่อ สร้างความเป็นธรรม และความมั่นคงทางสุขภาพ

3





# ประเด็นยุทธศาสตร์ (Strategic Issue)

- 1 การพัฒนาระบบส่งเสริมสุขภาพ ป้องกันโรคและคุ้มครองผู้บริโภคที่เป็นเลิศ
- 2 การพัฒนาระบบบริการที่เป็นเลิศ
- 3 การพัฒนาระบบกำลังคนด้านสุขภาพที่เป็นเลิศ
- 4 การพัฒนาระบบบริหารจัดการด้วยหลักธรรมาภิบาลที่เป็นเลิศ
- 5 การส่งเสริมการมีส่วนร่วม และพัฒนาภาคีเครือข่ายในการจัดการระบบสุขภาพ

**“4 Excellence Plus (4E+1)”**



# ผู้บริหารกระทรวงสาธารณสุข

## เขตสุขภาพที่ 10

นายแพทย์สาธารณสุขจังหวัด

ผู้อำนวยการโรงพยาบาลศูนย์ โรงพยาบาลทั่วไป



นายแพทย์ดนัย ธีวันดา  
สาธารณสุขนิเทศก์ เขตสุขภาพที่ 10



ผู้ตรวจราชการกระทรวง  
เขตสุขภาพที่ 10



น.ส.จงกณีนี จรรย์านูวัฒน์  
ผู้ช่วยผู้ตรวจราชการกระทรวงสาธารณสุข เขตสุขภาพที่ 10



นายแพทย์สุวิทย์ ไรจนศักดิ์โสธร  
ผู้อำนวยการสำนักงานเขตสุขภาพที่ 10



นายแพทย์ทงนง วีระแสงพงษ์  
นายแพทย์สาธารณสุขจังหวัดศรีสะเกษ



นายแพทย์ธีระพงษ์ แก้วภมร  
นายแพทย์สาธารณสุขจังหวัดยโสธร



นายแพทย์ปฐมพงษ์ ปฐุโปร่ง  
นายแพทย์สาธารณสุขจังหวัดอำนาจเจริญ



นายแพทย์ประวิตร ศรีบุญรัตน์  
นายแพทย์สาธารณสุขจังหวัดมุกดาหาร



นายแพทย์มนต์ชัย วิวัฒน์ลาติทวงศ์  
ผู้อำนวยการโรงพยาบาลสรรพสิทธิประสงค์



นายแพทย์สรวิทย์ หลาวทอง  
ผู้อำนวยการโรงพยาบาลศรีสะเกษ



นายแพทย์สุดชาย เลยวานิชย์เจริญ  
ผู้อำนวยการโรงพยาบาลยโสธร



แพทย์หญิงอุไรวรรณ จำนรรังศิริ  
ผู้อำนวยการโรงพยาบาลอำนาจเจริญ



นายแพทย์สุเทพ จันทรมณีกุล  
ผู้อำนวยการโรงพยาบาลมุกดาหาร



นายแพทย์ปิยวัฒน์ อังคะนิง  
ผู้อำนวยการโรงพยาบาลวารินชำราบ



นายแพทย์สุรัตน์ สงวีรุฬห์  
ผู้อำนวยการโรงพยาบาลสมเด็จพระประชาเดชอุดม



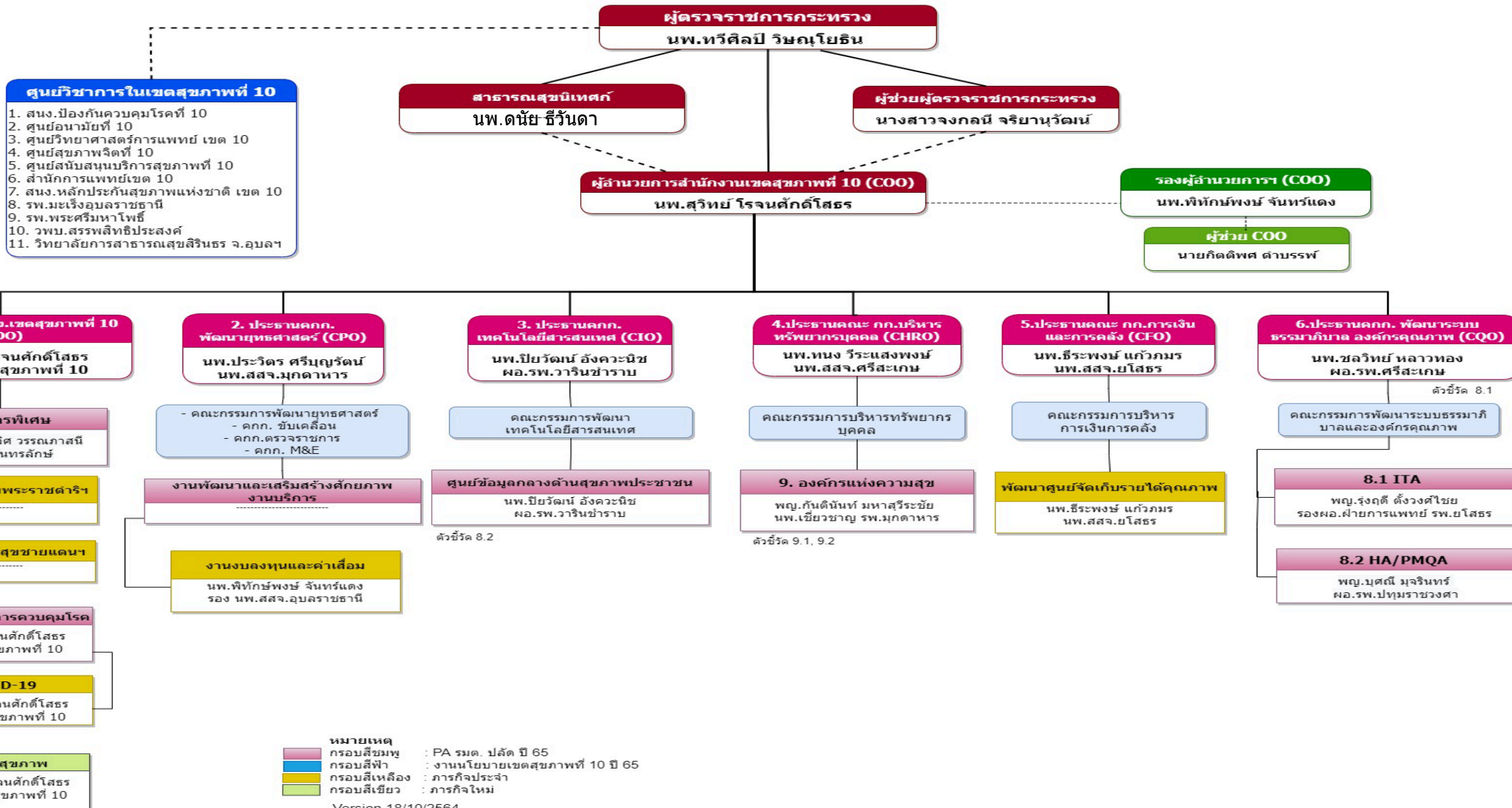
นายแพทย์ลักษณะเลิศ วรรณภาสนี  
ผู้อำนวยการโรงพยาบาลกันทรลักษ์



นายแพทย์สุเมธ นิยกิจ  
รักษาการในตำแหน่ง  
ผอ.รพ. ๕๐ พรรษา มหาวิทยาลัยราชภัฏนครราชสีมา

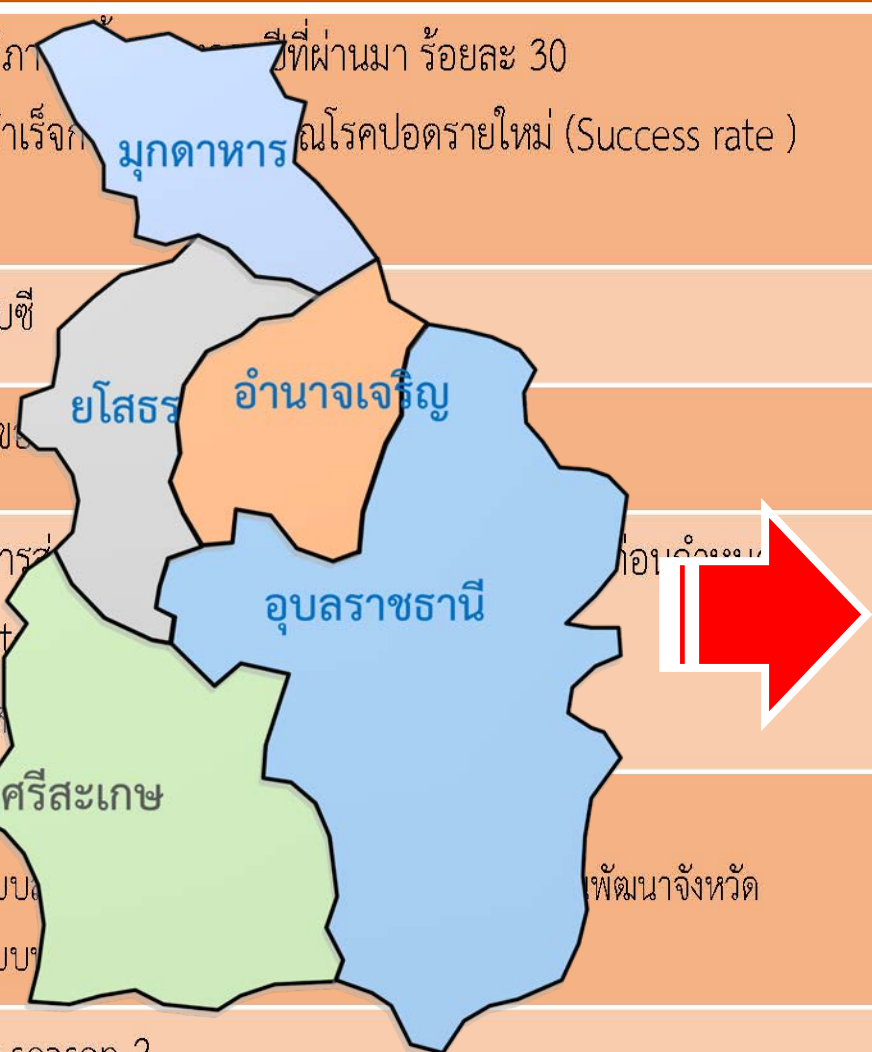


# โครงสร้างการขับเคลื่อนงานด้านสาธารณสุข เขตสุขภาพที่ 10 ปีงบประมาณ 2565



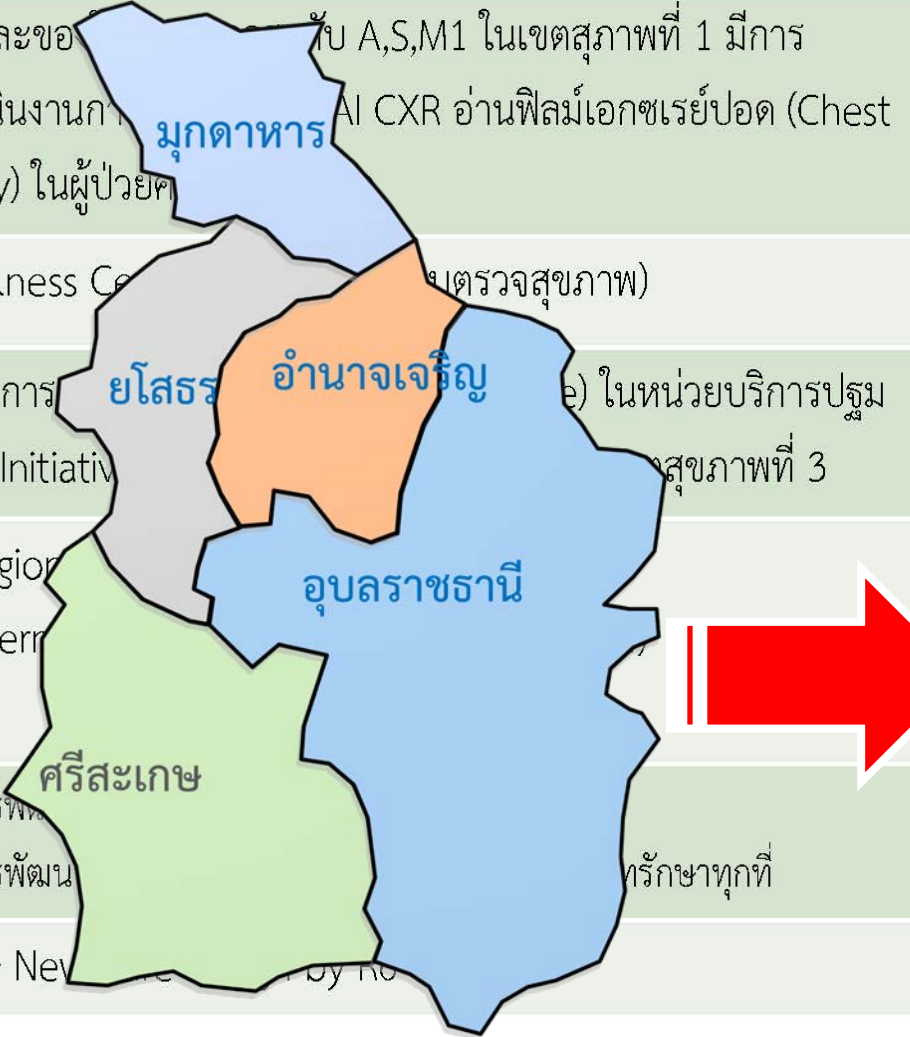
# ประเด็นปัญหาสำคัญในพื้นที่ (Area based) เขตสุขภาพที่ 1-12

เขต	ประเด็น Area Based ของเขต	เขต	ประเด็น Area Based ของเขต
1	<ul style="list-style-type: none"> <li>- เด็กปฐมวัยมีภาวะทุพโภชนาการที่ผ่านมาร้อยละ 30</li> <li>- อัตราความสำเร็จของการฉีดวัคซีนโรคปอดตายใหม่ (Success rate) ร้อยละ 88</li> </ul>	7	<ul style="list-style-type: none"> <li>- TB</li> <li>- OVCCA</li> <li>- Cancer Anywhere</li> </ul>
2	ไวรัสตับอักเสบซี	8	การพัฒนาระบบสุขภาพจิตและจิตเวช เขตสุขภาพที่ 8 (R8 Mental Health)
3	อายุคาดเฉลี่ยข	9	NCDs Cluster
4	<ul style="list-style-type: none"> <li>- Preterm (การคลอดก่อนกำหนด)</li> <li>- Intermediate</li> <li>- Accident (อุบัติเหตุ)</li> </ul>	10	<ul style="list-style-type: none"> <li>- พัฒนาการเด็กและจิตเวชเด็ก</li> <li>- OVCCA</li> <li>- ปอดบวม</li> </ul>
5	<ul style="list-style-type: none"> <li>- การพัฒนาระบบสุขภาพจิต</li> <li>- การพัฒนาระบบสุขภาพจิต</li> <li>- การพัฒนาระบบสุขภาพจิต</li> </ul>	11	<ul style="list-style-type: none"> <li>- NCD (cardiovascular disease )</li> <li>- Marine health region 11</li> </ul>
6	Obesity War season 2	12	<ul style="list-style-type: none"> <li>- NCD</li> <li>- AGED (ผู้สูงอายุ)</li> </ul>



# ประเด็นปัญหาสำคัญในพื้นที่ (Area based) เขตสุขภาพที่ 1-12

เขต	Innovative Healthcare Management / Best Practice (นวัตกรรมเด่น)
1	ร้อยละของ... รับ A,S,M1 ในเขตสุขภาพที่ 1 มีการดำเนินงานกา... AI CXR อ่านฟิล์มเอกซเรย์ปอด (Chest x-ray) ในผู้ป่วยค...
2	Wellness Ce... (ตรวจสุขภาพ)
3	โครงการ... (Initiative) ในหน่วยบริการปฐม...
4	- Region - Intern...
5	- การพ... - การพัฒ... รักษาทุกที่
6	NCD Nev... by no...



เขต	Innovative Healthcare Management / Best Practice (นวัตกรรมเด่น)
7	OV ตรวจง่ายพบไวด้วย Urine Repid Test
8	รูปแบบการป้องกันและควบคุมโรคไม่ติดต่อเรื้อรัง กรณีศึกษาโรคเบาหวาน เขตสุขภาพที่ 8 (R8 NCD Innovative Healthcare Model)
9	The R9 miracle school : HRD คุณภาพ
10	ระบบสุขภาพแบบบูรณาการอย่างไร้รอยต่อสำหรับผู้สูงอายุเขตสุขภาพที่ 10
11	Virtual Hospital
12	Stroke



# กรอบทิศทางและยุทธศาสตร์การพัฒนาจังหวัดยโสธร







# ยุทธศาสตร์การพัฒนาจังหวัดยโสธร

เป้าหมายการพัฒนา



“ยโสธรเมืองเกษตรอินทรีย์  
เมืองแห่งวิถีอีสาน”

ตัวชี้วัดความสำเร็จ  
ตามเป้าหมายการพัฒนา



1. ผลิตภัณฑ์มวลรวมของจังหวัด (GPP) เพิ่มขึ้น
2. ประชาชนมีคุณภาพชีวิตที่ดีเพิ่มขึ้น



# ประเด็นการพัฒนาจังหวัดยโสธร

ประเด็นการพัฒนาที่ 1 : ส่งเสริมเกษตรอินทรีย์ครบวงจรและได้มาตรฐาน

ประเด็นการพัฒนาที่ 2 : ส่งเสริมภูมิปัญญาท้องถิ่น วัฒนธรรมประเพณี  
และการค้า การท่องเที่ยว

ประเด็นการพัฒนาที่ 3 : ยกระดับคุณภาพชีวิต เสริมสร้างความเข้มแข็ง  
และความมั่นคงของครอบครัว ชุมชน และสังคม

ประเด็นการพัฒนาที่ 4 : อนุรักษ์ ฟื้นฟู พัฒนา ทรัพยากรธรรมชาติและ  
สิ่งแวดล้อม

# จุดเน้นทางยุทธศาสตร์ (Strategic Positioning)



ยุทธศาสตร์ เมืองเกษตรอินทรีย์ เมืองแห่งวิถีอีสาน



# การขับเคลื่อนระบบสุขภาพจังหวัดยโสธร



ระบบบริการสุขภาพได้มาตรฐาน



วิสัยทัศน์



บริหารจัดการอย่างโปร่งใส



ร่วมใจภาคีเครือข่าย



มุ่งหมายสุขภาพประชาชน



นพ.ธีระพงษ์ แก้วภมร  
นายแพทย์สาธารณสุขจังหวัดยโสธร



# พัฒนาและเพิ่มขีดความสามารถกำลังคน

1

ให้มีศักยภาพและสอดคล้องกับทิศทางขององค์กร  
มีความผูกพันต่อองค์กร ภายใต้บรรยากาศการทำงานที่ดี

2

จัดทำแผนด้านการบริหารจัดการบุคลากร  
จัดทำแผนพัฒนาศักยภาพ ทักษะรายบุคคล

3

สนับสนุนและสร้างสภาพแวดล้อม สวัสดิการให้เอื้ออำนวยต่อกิจกรรมต่างๆ  
ให้มากที่สุด เพื่อให้เกิดเป็นองค์กรแห่งความสุข

4

วิเคราะห์อัตรากำลัง ปรับปรุงค่าตอบแทนให้เหมาะสมตามภาระงาน(P4P)  
พัฒนาระบบความก้าวหน้าในสายอาชีพ (Career Path)



# พัฒนาและเพิ่มขีดความสามารถด้านการคลัง

1

เพิ่มความถูกต้องสมบูรณ์เวชระเบียน พัฒนาศักยภาพในการรักษา เพิ่มอัตราครองเตียง มีการส่งต่อผู้ป่วยสมเหตุสมผล

2

ลดรายจ่ายโดยมีการใช้ยาอย่างมีประสิทธิภาพสมเหตุสมผล(RDU) ต่อรอง คัดเลือกวัสดุ ยา เวชภัณฑ์ วัสดุห้องปฏิบัติการ มีการจัดซื้อเวชภัณฑ์รวมศูนย์ ลดการสำรองเวชภัณฑ์คงคลัง

3

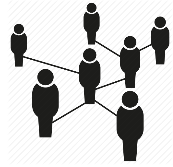
เพิ่มผู้ป่วยประกันตน เพิ่มห้องพิเศษ ติดตามหนี้ค้างชำระ

4

วิเคราะห์การใช้พลังงาน มีมาตรการลดการใช้พลังงาน หรือใช้พลังงานทางเลือก เช่น พลังจากแสงอาทิตย์ ติดตามสถานการณ์การเงิน

5

นำข้อมูลมาวิเคราะห์ และประเมินความเสี่ยง ควบคุม กำกับ ติดตาม บริหารแผน Planfin ทุกเดือน วางระบบติดตามในการดำเนินงานควบคุมภายใน



# พัฒนาและเพิ่มขีดความสามารถเครือข่าย

พัฒนาระบบบริการด้านสุขภาพ

ให้มีความเชี่ยวชาญตาม Service plan

ตั้งแต่บริการปฐมภูมิ ทุติยภูมิ และ ตติยภูมิ

การจัดการองค์ความรู้เรื่องสุขภาพ

ส่งเสริมการใช้แพทย์แผนไทย

และแพทย์ทางเลือก

ปรับพฤติกรรมสุขภาพและส่งเสริมการดำเนินงาน

ป้องกันควบคุมโรคโดยชุมชน สนับสนุนและดึง

ศักยภาพภาคประชาชนร่วมดูแลส่งเสริมระบบ

สุขภาพไม่ว่าจะเป็นการสนับสนุนงบประมาณ

จัดทำแผนปฏิบัติการที่สอดคล้องกับสภาพปัญหา

และบริบทของพื้นที่ภายใต้การมีส่วนร่วม

ดำเนินการตามแผนและเชื่อมโยงกันอย่างไร้รอยต่อ

มีการใช้ทรัพยากรร่วมกันอย่างคุ้มค่า

เช่น ห้องผ่าตัด เครื่องมือตรวจพิเศษ

แพทย์ผู้เชี่ยวชาญ

มีการดูแลผู้ป่วยโรคไม่ติดต่อเรื้อรัง

ร่วมกับเครือข่ายภายใต้มาตรฐานเดียวกัน



# การขับเคลื่อนระบบสุขภาพจังหวัดยโสธร



## ภาคีเครือข่ายมีส่วนร่วม

- พชอ.
- อสม.
- เครือข่ายประชาสัมพันธุ์
- เครือข่ายสมัชชาสุขภาพ



## สุขภาวะคนยโสธร

- อายุคาดเฉลี่ยเมื่อแรกเกิด
- อัตราการตาย
- อัตราทารกตาย
- อัตราป่วย NCD DM/HT
- RTI
- อัตราป่วย CD DHF/TB
- สุขภาพกลุ่มวัย(เด็ก-ผู้สูงอายุ)



## การบริหารจัดการที่ดี

- คุณธรรมและความโปร่งใส(ITA)
- PMQA
- การเบิกจ่ายงบประมาณ
- การบริหารการเงินการคลัง(UC)
- คุณภาพเวชระเบียน



## ระบบบริการสุขภาพ ได้มาตรฐาน

- ทรัพยากรสาธารณสุข
- รพ.ผ่านมาตรฐาน HA
- รพ.สต.ติดดาว
- Smart Hospital
- ความพึงพอใจผู้รับบริการ

H

P

M





# การกำกับ ติดตาม

ประจำปี 2565



# การตรวจราชการและนิเทศงาน ประจำปี 2565



# กรอบการตรวจราชการ ประจำปี 2565



PA ปลัดฯ      นโยบาย/KPIs  
PA ผตร./สธน.      นโยบาย/KPIs

## ประเด็นตรวจฯ

Agenda based

1. โครงการเกี่ยวกับพระราชวงศ์
2. กัญชาทางการแพทย์
3. ระบบสุขภาพปฐมภูมิ

Functional based

4. สุขภาพกลุ่มวัย สุขภาพจิต
5. ลดแออัด ลดรอยคอกยฯ
6. ระบบธรรมาภิบาล

Area based

- ประเด็นปัญหาสำคัญในพื้นที่
- แต่ละเขตเลือก best practice ในพื้นที่แล้วมาขยายผลให้ครอบคลุมทั้งเขต

ตรวจราชการแบบบูรณาการ

1. การตรวจราชการแบบบูรณาการของผู้ตรวจราชการในภาพรวม
2. การตรวจราชการแบบบูรณาการของผู้ตรวจราชการเชิงพื้นที่



# ประเด็นสำคัญในการตรวจราชการ ประจำปี 2565 ที่สอดคล้องกับ ตัวชี้วัด/นโยบายมุ่งเน้นกระทรวงสาธารณสุข ประจำปีงบประมาณ พ.ศ.2565

## สรุปตัวชี้วัดนโยบายมุ่งเน้น ของกระทรวงสาธารณสุข ประจำปีงบประมาณ พ.ศ. 2565



### 1. ระบบสุขภาพปฐมภูมิเข้มแข็ง

- 1) จำนวนประชาชนคนไทย มีหมอประจำตัว 3 คน (30 ล้านคน)\*
- 2) การจัดตั้งหน่วยบริการปฐมภูมิและเครือข่ายหน่วยบริการสุขภาพปฐมภูมิ ตาม พรบ.ฯ (3,000 ทีม)\*
- 3) อำเภอผ่านเกณฑ์การประเมินการพัฒนาคคุณภาพชีวิตที่ีคุณภาพ (ร้อยละ 75)
- 4) sw.สธ.ผ่านเกณฑ์คุณภาพรพ.สต.ติดดาวระดับ5 ดาว75%(ส.สข)\*



### 2. เศรษฐกิจสุขภาพ

- 1) ร้อยละของสถานพยาบาลกลุ่มเป้าหมายมีศักยภาพในการแข่งขันด้านอุตสาหกรรมการแพทย์ครบวงจร (ร้อยละ 10)\*



### 3. สมุนไพร ภัยชา ภัยชง

- 1) จำนวนมูลค่าการบริโภคผลิตภัณฑ์สมุนไพรในประเทศไทยเพิ่มขึ้นร้อยละจากปีที่ผ่านมา ร้อยละ 5\*
- 2) ร้อยละของมูลค่าการใช้ยาสมุนไพรในสถานบริการสาธารณสุขเพิ่มขึ้นร้อยละ 3\*



### 4. สุขภาพดีวิถีใหม่

- 1) ประชาชนมีพฤติกรรมป้องกันโรคฟุ้งประสงค์ ร้อยละ 80\*
- 2) จำนวนคนมีความรอบรู้สุขภาพ 10 ล้านคน\*
- 3) กิจกรรม/กิจกรรม/สถานประกอบการปฏิบัติตามมาตรการ ร้อยละ 90\*



### 5. COVID-19

- 1) จังหวัดสามารถควบคุมสถานการณ์โรคติดเชื้อไวรัสโคโรนา 2019 ให้สงบได้ภายใน 21-28 วัน\*
- 2) ร้อยละ 70 ของประชากรที่อยู่ในราชอาณาจักรไทยได้รับวัคซีนป้องกันโรคติดเชื้อไวรัสโคโรนา 2019\*
- 3) จัตุราป่วยตายของผู้ป่วยโรคติดเชื้อไวรัสโคโรนา 2019 ของทั้งประเทศต่ำกว่าร้อยละ 1.55\*



### 6. ระบบบริการก้าวหน้า

- 1) โรงพยาบาลมีการบันทึกข้อมูลผู้ป่วยมะเร็งเข้าสู่ระบบ TCB Plus (ไม่มีการใช้ใบส่งตัว) ร้อยละ 60 เทียบกับจำนวนผู้ป่วยมะเร็งรายใหม่ที่มีการเบิกจ่ายผ่านระบบ e-Claim
- 2) ทุก sw. ที่ขึ้นทะเบียนรักษาผู้ป่วยมะเร็งในกองทุน สปสข. มีผู้ประสานงานโรคมะเร็ง (Cancer Coordinator) ในภาคประสานส่งต่อผู้ป่วย
- 3) ผู้ป่วยโรคมะเร็งสามารถเข้าถึงบริการผ่าตัด เคมีบำบัด รังสีรักษา ภายใน 4, 6 และ 6 สัปดาห์ เป็นร้อยละ 75, 75 และ 60 ตามลำดับ\*
- 4) sw.ระดับ A, S, M1, M2 ทุกแห่ง มีการพัฒนาศักยภาพรองรับผู้ป่วยโควิด และโรคติดเชื้อทางเดินหายใจ (ไม่ต่ำกว่าร้อยละ 80)\*
- 5) สถานบริการผ่านเกณฑ์การประเมินขั้นพื้นฐาน (the must) ไม่น้อยกว่าร้อยละ 50\*
- 6) สถานบริการต้นแบบในการพัฒนาตามนโยบาย EMS ที่ผ่านเกณฑ์การประเมินในระดับขั้นสูง (the best) อย่างน้อยเขตสุขภาพละ 1 แห่ง\*



### 7. คุณภาพแบบองค์รวม

- 1) ร้อยละ 50 ของประชากรสูงอายุที่มีพฤติกรรมสุขภาพที่พึงประสงค์\*
- 2) ร้อยละ 30 ของผู้สูงอายุที่ผ่านการคัดกรองและพบว่า เป็น Geriatric Syndromes ได้รับการดูแลรักษาในคลินิกผู้สูงอายุ\*
- 3) ร้อยละ 98 ของตำบลที่มีระบบการส่งเสริมสุขภาพดูแลผู้สูงอายุระยะยาว (LTC) ในชุมชน ผ่านเกณฑ์
- 4) เด็กไทยมีระดับสติปัญญาเฉลี่ย IQ ไม่ต่ำกว่า 100
- 5) อัตราการฆ่าตัวตายสำเร็จ ไม่เกิน 8.0 ต่อประชากรแสนคน



### 8. ธรรมาภิบาล

- 1) หน่วยงานในสังกัดกระทรวงสาธารณสุขผ่านเกณฑ์การประเมิน ITA (ร้อยละ 92)\*
- 2) หน่วยงานในสังกัดสำนักงานปลัดกระทรวงสาธารณสุขผ่านเกณฑ์การประเมิน ITA (ร้อยละ 92)\*
- 3) ร้อยละของจังหวัดที่มีการใช้การคุ้มครองข้อมูลกลางด้านสุขภาพของประชาชน (ไม่น้อยกว่าร้อยละ 60)\*



### 9. องค์กรแห่งความสุข

- 1) ร้อยละของบุคลากรที่มีความพร้อมรองรับการเข้าสู่ตำแหน่งที่สูงขึ้นได้รับการพัฒนา  $\geq$  ร้อยละ 80\*
- 2) องค์กรแห่งความสุขที่มีคุณภาพ (เป้าหมาย ระดับจังหวัด เขตสุขภาพ และระดับกรม และสภ. (ส่วนกลาง) หน่วยงานละ 1 แห่ง)\*

หมายเหตุ \*ตัวชี้วัดเป้าหมายหลัก



# ประเด็นตรวจราชการ 6 ประเด็น (ประเด็นที่ 1-3)

ลำดับ	ประเด็น	ประเด็นย่อย	นโยบายมุ่งเน้น ของ กสธ. (เพิ่มเติม)	ประธานประเด็น ตรวจฯ/ รองประธาน ประเด็นตรวจฯ	เลขานุการประเด็น ตรวจฯ/ ผู้ช่วยเลขานุการ ประเด็นตรวจฯ
1	โครงการเกี่ยวกับพระราชวงศ์	โครงการราชทัณฑ์ปันสุข ทำความดี เพื่อชาติ ศาสน์ กษัตริย์		พญ.วิพรรณ ผตร.3	นส.ฐปนภร หน.งานเขต 3
2	กัญชาทางการแพทย์ฯ	การจัดบริการคลินิกกัญชา ทางการแพทย์	เศรษฐกิจสุขภาพ	นพ.พงษ์เกษม ผตร.9 นพ.ปราโมทย์ ผตร.8	- นายเจษฎาพร หน.งานเขต 9 - นส.สุภาพร หน.งานเขต 8
3	ระบบสุขภาพปฐมภูมิ	- จำนวนประชาชนคนไทยมี หมอประจำตัว 3 คน - PCU NPCU - พชอ. - รพ.สต.ติดดาว		นพ.พูลลาภ ผตร.4 นพ.ธนรัักษ์ ผตร.5 นพ.สวัสดี ผตร.7	- นายอดิชาติ หน.งานเขต 4 - นางอมรรัตน์ หน.งานเขต 5 - นางศิริเพ็ญ หน.งานเขต 7



# ประเด็นตรวจราชการ 6 ประเด็น (ประเด็นที่ 4-6)

ลำดับ	ประเด็น	ประเด็นย่อย	นโยบายมุ่งเน้น ของ กสธ. (เพิ่มเติม)	ประธานประเด็น ตรวจฯ/ รองประธาน ประเด็นตรวจฯ	เลขานุการประเด็นตรวจฯ/ ผู้ช่วยเลขานุการประเด็น ตรวจฯ
4	สุขภาพกลุ่มวัย+สุขภาพจิต	<ul style="list-style-type: none"><li>- สุขภาพเด็ก</li><li>- กลุ่มวัยทำงาน</li><li>- สุขภาพผู้สูงอายุ</li></ul>	สุขภาพดีวิถีใหม่	นพ.ทวีศิลป์ ผตร.10 <u>ผตร.11</u>	<ul style="list-style-type: none"><li>- นส.พรอินทร์ หน.งานเขต 10</li><li>- นางวาสนา หน.งานเขต 11</li></ul>
5	ลดแออัด ลดรอคอยฯ	<ul style="list-style-type: none"><li>- SP สาขาหัวใจและหลอดเลือด</li><li>- SP สาขาอุบัติเหตุ</li><li>- SP สาขามะเร็ง</li><li>- SP สาขาทารกแรกเกิด</li><li>- IMC</li></ul>		นพ.ณรงค์ ผตร.6 นพ.สมฤกษ์ ผตร.1	<ul style="list-style-type: none"><li>- ผอ.สำนักนิเทศระบบ การแพทย์ กรมการแพทย์</li><li>- นายวิวัฒน์ หน.งานเขต 6</li><li>- นางโกสุม หน.งานเขต 1</li></ul>
6	ระบบธรรมาภิบาล	<ul style="list-style-type: none"><li>- การเงินการคลัง</li><li>- ตรวจสอบภายใน</li><li>- ICT</li></ul>	องค์กรแห่ง ความสุข	นพ.ภาณุมาศ ผตร.2	นางอนิสสา หน.งานเขต 2

## ประเด็นสำคัญในการตรวจราชการประจำปี 2565

1. โครงการแก้ไขปัญหามลพิษทางอากาศ
2. โครงการพัฒนาเมืองสมุนไพร
3. โครงการบูรณาการเพื่อพัฒนาคุณภาพชีวิตกลุ่มเปราะบางรายครัวเรือน
4. จัดการสิ่งแวดล้อมสีเขียวเพื่อความยั่งยืน ตามแนวทางการพัฒนาเศรษฐกิจชีวภาพ เศรษฐกิจหมุนเวียน และเศรษฐกิจสีเขียว (BCG Model)
5. การลดอุบัติเหตุทางถนน
6. โครงการสัตว์ปลอดโรคคนปลอดภัย จากโรคพิษสุนัขบ้า ตามพระปณิธานของ ศ.ดร.สมเด็จพระเจ้าฟ้าฯ กรมพระศรีสวางควัฒนวรขัตติยราชนารี





# พื้นที่รับการตรวจราชการ ประจำปี 2565

**รอบที่ 1**

**ธค. 2564. - มีค. 2565**

■ คปสอ.มหาชนะชัย

■ รพ.สต.บ้านราชมนี่

**รอบที่ 2**

**พค. - สค. 2565**

■ คปสอ.ไทยเจริญ

■ รพ.สต.บ้านน้ำคำ





**การประเมินผล**

**ประจำปี 2565**

**Ranking**

# การประเมินผล : Ranking ประจำปี 2565



## Selected KPI

รอบที่ 1  
กุมภาพันธ์ 2565

รอบที่ 2  
สิงหาคม 2565

ย สจ  
ย สจ  
yasothon.moph.go.th